

Utbildningsnämnden

**Tid och plats:** Utbildningsnämnden kallas till sammanträde 2024-12-16 kl. 13.00 i kommunhuset, rum 293 Hävringe

Eva Lantz  
OrdförandeMårten Johansson  
Sekreterare**Nr      Ärendemening**

---

1.	Information och rapporter Utbildningschefen informerar om: <ul style="list-style-type: none"><li>• Lägesbeskrivning avseende ärende gällande QNS Pedagogik AB</li><li>• Ekonomisk uppföljning per november för utbildningsnämnden</li><li>• Lägesbeskrivning för renoveringen av Peterslundsskolan</li><li>• Kvalitetsdialog med Skolverket</li><li>• Samverkansmodell för barnens bästa</li><li>• Redovisning av resultat från trivsel- och trygghetsenkät</li></ul>
2.	Ekonomisk uppföljning för utbildningsnämnden 2024 per november
3.	Utbildningsnämndens verksamhetsplan 2025-2027
4.	Barn- och elevpeng 2025
5.	Internkontroll utbildningsnämnden 2024, uppföljning 2 av 2
6.	Fastställande av internkontrollplan för 2025
7.	Revidering av delegations- och verkställighetsordning för utbildningsnämnden
8.	Revidering av riktlinje för samverkan mellan utbildnings-, vård och omsorgs- och kultur och fritidsförvaltningen
9.	Delgivningar
10.	Redovisning av delegationsbeslut
11.	Utbildningsnämndens balanslista och årsplanering 2024



**Utbildningsförvaltningen**  
Utbildningsförvaltningen  
Susann Kaldemark

## Ekonomisk uppföljning per november 2024

### 1. Utbildningsförvaltningens förslag till beslut

Utbildningsnämndens beslut  
Godkänna informationen

### 2. Sammanfattning

Det ekonomiska resultatet för utbildningsnämnden per november visar på ett underskott jämfört med budget om 10,2 mkr.

De främsta orsakerna är ökade personalkostnader samt övriga kostnader, där måltider och buss ingår.

#### **Beslutsunderlag:**

Tjänsteskrivelse Un – Ekonomisk uppföljning per november 2024

Marita Encke Dahlin  
Förvaltningschef

Jonas Hedin  
Verksamhetsekonom

#### **Beslut till:**

Förvaltningschef (för kännedom)



**Utbildningsförvaltningen**  
Utbildningsförvaltningen  
Susann Kaldemark

## Verksamhetsplan för utbildningsnämnden 2025–2027

### 1. Utbildningsförvaltningens förslag till beslut

Utbildningsnämndens beslut

Anta verksamhetsplan för utbildningsnämnden 2025–2027

### 2. Sammanfattning

Kommunfullmäktige (KF) beslutade den 12 juni 2024 om mål och budget 2025–2027. Enligt budgetreglerna ska nämnderna innan det aktuella budgetåret startar anta en verksamhetsplan. Verksamhetsplanen görs för hela budgetperioden 2025–2027 för att skapa långsiktighet i arbetet.

Verksamhetsplanen innehåller internbudget, investeringsbudget, nämndens mål och mått utifrån kommunmålen samt verksamhetsbeskrivning.

Utbildningsförvaltningen har delvis utefter utbildningsnämndens förslag sammanställt verksamhetsplanen. Utbildningsförvaltningen har markerat vissa förslag i rött, detta för att diskussion behöver föras under sittande sammanträde.

#### **Beslutsunderlag:**

Tjänsteskrivelse Un - Verksamhetsplan för utbildningsnämnden 2025–2027

Verksamhetsplan för utbildningsnämnden 2025–2027

Marita Encke Dahlin  
Förvaltningschef

Susann Kaldemark  
Kvalitetssamordnare

#### **Beslut till:**

Förvaltningschef (för kännedom)

# Utbildningsnämndens verksamhetsplan 2025 - 2027

Antagen av utbildningsnämnden 2024-12-16, § 67



# Inledning

Kommunfullmäktige (KF) beslutade 12 juni 2024 om Mål och budget 2025–2027.

## Verksamhetsbeskrivning

Utbildningsförvaltningen ansvarar för förskola, omsorg, förskoleklass, fritidshem, grundskola, anpassad skola och för vuxenutbildning samt kulturskola.

All verksamhet styrs av skollagen, läroplaner och kursplaner samt utbildningsnämndens antagna mål och medel. Styrning och ledning leds av förvaltningschefen som är tillika skolchef.

### Förskolan

Förskolan styrs av skollag och läroplan. Förskolan vänder sig till barn mellan 1–5 år. De barn som omfattas av allmän förskola är barn som fyllt tre år och har hemmavarande vårdnadshavare. Allmän förskola innebär att vårdnadshavarna erbjuds en avgiftsfri placering på 15 timmar i veckan under grundskolans läsårstider. Kommunen erbjuder även omsorg på obekvämt arbetstid på förskolan Stenvik. Här erbjuds barn i åldern 1–12 år möjlighet till omsorg alla dagar, dygnet runt. I Oxelösunds kommun finns också en fristående förskola.

### Förskoleklass, Grundskola och Fritidshem

Förskoleklassen är obligatorisk och ska tillsammans med grundskolan, bedrivs ur ett samlat helhetsperspektiv med god samverkan över skolåren samt mellan verksamhetsformer och skolor. Förskoleklassen ska stimulera elevernas utveckling och lärande och förbereda dem för fortsatt utbildning.

Syftet med grundskolans verksamhet är att utveckla elevens kunskaper och öva färdigheter samt i samarbete med hemmen främja elevens utveckling till ansvarskännande människa och samhällsmedborgare.

Undervisningen ska anpassas till varje elevs förutsättningar och behov, främja elevernas fortsatta lärande och kunskapsutveckling med utgångspunkt i elevernas bakgrund, tidigare erfarenheter, språk och kunskaper. Elever ska ges det stöd och stimulans de behöver för att utvecklas så långt som möjligt. Verksamheten styrs av skollagen och läroplanen för grundskolan, förskoleklassen och fritidshemmet.

Fritidshemmen har verksamhet före och efter skolan för barn i åldrarna 6–12 år vars föräldrar förvärvsarbetar eller studerar. Fritidshemmet är ett komplement till utbildningen och ska stimulera elevernas utveckling och lärande samt erbjuda dem meningsfull fritid och rekreation. Verksamheten styrs av läroplanen för grundskolan, förskoleklassen och fritidshemmet.

### Anpassad grundskola

Anpassad skola är till för elever som efter genomgången utredning konstaterats ha en intellektuell funktionsnedsättning och som inte bedöms kunna nå kunskapskraven i grundskolan. Den anpassade skolan ska ge eleverna en för dem anpassad utbildning som ger kunskaper och värden samt utvecklar elevens förmåga att tillägna sig dessa. Utbildningen ska utformas så att den bidrar till personlig utveckling, förbereder eleverna för aktiva livsval och ligger till grund för fortsatt utbildning. Den består av årskurserna 1–9. En elev kan vara integrerad i en annan skolform.

### Central barn- och elevhälsa

Den centrala barn- och elevhälsan består av skolpsykolog, specialpedagoger, samordnare, skolsköterska med medicinskt ledningsansvar och skolläkare. Centrala barn- och elevhälsan arbetar ute på förskolorna och skolorna tillsammans med rektorerna samt förskolans och skolans personal. Fokus ska ligga på hälsofrämjande och förebyggande arbete för att stödja alla elevers utveckling mot målen.

### Öppna förskolan

Öppna förskolan är en verksamhet som erbjuder alla föräldrar med barn mellan 0–6 år en möjlighet att få komma och leka, skapa och umgås med sina barn och lära känna andra vuxna. Öppna förskolan är en del av Familjecentralen som erbjuder ett samlat stöd till föräldrar, blivande föräldrar

och ungdomar. Syftet med verksamheten är att utifrån hela familjens livssituation främja en god hälsa hos barn, ungdomar och deras föräldrar.

### **Gymnasieskola**

Gymnasieskolan är en frivillig skolform för ungdomar 16–19 år. Varje kommun är skyldig att på egen hand eller i samverkan med andra kommuner erbjuda ett allsidigt utbud av de 16 nationella programmen. Oxelösunds kommun har primäravtal och sekundäravtal gällande gymnasieprogram för Oxelösunds gymnasieelever.

Oxelösunds kommun har ett aktivitetsansvar för ungdomar mellan 16–20 år som inte går i gymnasieskolan. Ungdomar utan sysselsättning erbjuds aktiviteter genom det kommunala aktivitetsansvaret (KAA).

Uppföljning av Oxelösunds elever i andra huvudmäns gymnasieskolor, genomförs av verksamhetskontoret.

### **Vuxenutbildning**

Vuxenutbildningen består av särskild vuxenutbildning, grundläggande- och gymnasial vuxenutbildning och svenska för invandrare, SFI. I samverkan med länets kommuner anordnas en rad yrkesutbildningar utifrån statsbidragsförordningen om regionalt yrkesvux.

Förvaltningen samverkar med Vård- och omsorgsförvaltningen för att öka sysselsättningen bland ungdomar och nyanlända.

Ett antal nya möjliga utbildningsplatser planeras tillsammans med näringslivet.

Från och med hösten 2024 ingår Campus, tillsammans med Nyköpings och Trosa kommun i DIS, dynamiskt inköpssystem. I och med detta kommer utbudet av externa anordnare breddas och ges möjlighet att anlita anordnare som levererar utbildningar som är bäst lämpade för elevernas behov.

### **Kulturskolan**

Kulturskolan bedriver frivillig verksamhet inom musik och kultur. Kulturskolan ska stå öppen för alla grundskoleelever och gymnasieungdomar som önskar delta, även förskolebarn kan få ta del av viss verksamhet. Kulturskolan söker bidrag för Skapande Skola där målet är att eleverna ska få tillgång till kulturens alla uttrycksformer och att deras möjligheter till eget skapande ökar.

### **Fokusområden 2025**

- Kvalitet i undervisningen
- Ekonomi i balans
- Närvaro

# Ekonomi

## Internbudget 2025

(Tkr) Omvänt tecken NETTOKOSTNAD	Årsprognos per oktober 2024	Budget 2024	Förändr mot budg 2024	Budget 2025
11 Nämndverksamhet	-614	-875	-2	-877
33 Kultur	-4 059	-4 409	-399	-4 808
40 Gemensam admin	-2 840	-3 461	-660	-4 121
41 Fritidshem	-27 159	-27 387	4 763	-22 624
42 Förskola	-92 164	-90 132	3 943	-86 189
43 Förskoleklass	-9 196	-8 064	-1 250	-9 314
44 Grundskola	-165 800	-159 400	-9 319	-168 719
45 Gymnasieskola	-62 218	-60 131	-4 285	-64 416
46 Vuxenutbildning	-12 701	-13 525	636	-12 889
47 Uppdragsutbildning/YH	-81	0	-497	-497
	0	0	13 834	13 834
<b>S:a Nettokostnad</b>	<b>-376 832</b>	<b>-367 384</b>	<b>6 764</b>	<b>-360 620</b>

## Anslag

(Tkr) Anslag	Budget 2024	Förändr mot budg 2024	Budget 2025
Campus, 55102	10 883 903	1 116 097	12 000 000
Kulturskolan, 54100	3 368 360	381 640	3 750 000
Nämnd 51400	860 280	17 206	877 486
Elevhälsan 51300	6 344 030	-687 816	5 656 214
Verksamhetskontor 57000	2 156 050	2 057 518	4 213 568
Rektorer 51000	1 500 000	239 617	1 739 617
Omsorg	3 419 000	81 000	3 500 000
Gymnasiet	59 391 202	-3 287 353	56 103 849
Anpassa skola gymnasiet	3 900 000	2 766 775	6 666 775
Resebidrag	0	2 693 441	2 693 441
<b>S:a Anslag</b>	<b>91 822 825</b>	<b>5 378 125</b>	<b>97 200 950</b>

## Investeringsbudget 2025 – 2027

Investeringsobjekt benämning	Investerings- belopp tkr	Åter- investering (markera med x)	Ny- investering (markera med x)	Prioriterings- ordning 1-10 (1 högst prio)	Kommentar
Inventarier samt arbetsmiljöförbättrande åtgärder	1 500	1300	200	1	Behov av att byta ut inventarier
Campus	1 000	1000		1	Utifrån behov i läromedel, maskinutrustning
Inventarier Peterslundsskolan samt utemiljö	1 000		1000	1	Ombyggnation av skolan
<b>Summa tkr</b>	<b>3 500</b>				

## **Ramjustering 2025**

- Uppräkning PO-kostnader samt lönekostnader
- Stenviks omsorg är en egen anslagsfinansierad verksamhet from 2025
- Rektoreernas löner är utlagda på verksamhetsnivå
- Justering av barn- och elevpeng för anpassad skola och åk 7–9
- Resebidrag samt kostnader för gymnasieskola/anpassad gymnasieskola är justerad

## Nämndens arbete med kommunmålen

### Mod och framtidstro

*I Oxelösund råder mod och framtidstro.*

*I Oxelösund råder mod och framtidstro. Det innebär en vilja att bryta mönster och att prova nya sätt att göra gott för kommuninvånarna. Kommunen och dess verksamheter marknadsförs med stolthet och goda exempel lyfts.*

*Medborgarperspektiv, helhetssyn, dialog och tydlighet kännetecknar arbetet.*

### Kommunfullmäktiges mål

- Alla nämnder och bolagsstyrelser arbetar aktivt för att stärka ortens attraktionskraft och verksamhetens kvalitet så att fler flyttar in och stannar kvar i Oxelösunds kommun. (följs upp i delår och årsredovisning)
- Med kundleverans i fokus tillvaratar alla nämnder och bolagsstyrelser möjliga effektiviseringar och kostnadseffektiva arbetssätt för att hålla tilldelad ekonomisk ram med fastställda kvalitetsnivåer (följs upp i årsredovisning). Här anges även specifika mål och mått för effektiviserings-insatser från nämndens beslutade "Förändringsbeskrivningar."

KF-mål	Nämndmål	Mått för nämndmål och datakälla	Ingångsvärde / Bokslutsvärde (år)	Målvärde		
				2025	2026	2027
Med kundleverans i fokus tillvaratar alla nämnder och bolagsstyrelser möjliga effektiviseringar och kostnadseffektiva arbetssätt för att hålla tilldelad ekonomisk ram med fastställda kvalitetsnivåer.	Utbildningsförvaltningen är kostnadseffektiv och har en ekonomi i balans.	Nettokostnadsavvikelse förskola inkl. öppen förskola, mkr <sup>1</sup> Kolada: N11038	** Resultat för 2024 9 mkr (2023)	Det sammanlagda värdet av måtten ska vara 0.		
		Nettokostnadsavvikelse grundskola F-9, mkr* Kolada: N15045	**Resultat för 2024 16 mkr (2023)			
		Nettokostnadsavvikelse fritidshem, inkl. öppen fritidsverksamhet, mkr* Kolada: N13032	** Resultat för 2024 7 mkr (2023)			
		Nettokostnadsavvikelse gymnasieskola, mkr* Kolada: N17030	**Resultat för 2024 <sup>2</sup> -6 mkr (2023)			

<sup>1</sup> \*Nettokostnadsavvikelse – Positiva värden indikerar högre kostnadsläge än statistiskt förväntat och negativa värden ett lägre kostnadsläge än statistiskt förväntat

<sup>2</sup> \*\*Resultat för 2024 publiceras i Kolada V. 37 2025

<p>Alla nämnder och bolagsstyrelser arbetar aktivt för att stärka ortens attraktionskraft och verksamhetens kvalitet så att fler flyttar in och stannar kvar i Oxelösunds kommun.</p>	<p>Förskolor och skolor håller en hög kvalitet.</p>	<p>Elever i åk 6 med lägst betyg E i engelska, kommunala skolor, andel (%)</p> <p>Kolada: N15482</p>	<p>96 % (2024)</p> <p>Riket - 90,9% (2024)</p>	96%	96%	96%
		<p>Elever i åk 6 med lägst betyg E i matematik, kommunala skolor, andel (%)</p> <p>Kolada: N15485</p>	<p>84,7 % (2024)</p> <p>Riket – 84,2% (2024)</p>	85%	87%	90%
		<p>Elever i åk 6 med lägst betyg E i svenska, kommunala skolor, andel (%)</p> <p>Kolada: N15488</p>	<p>90,4% (2024)</p> <p>Riket – 90,4% (2024)</p>	92%	93%	95%
		<p>Elever i åk 6 med lägst betyg E i svenska som andraspråk, kommunala skolor, andel (%)</p> <p>Kolada: N15516</p>	<p>76,7% (2024)</p> <p>Riket – 63,6% (2024)</p>	77%	78%	80%
	<p>Alla barn ska kunna läsa i årskurs 1</p> <p>Kunskapsuppföljning förskola till förskoleklass</p> <p>I åk 1 mäts kriterierna för Hitta språket och Hitta matematiken.</p>	<p>Nivå A</p> <p>Egen mätning på höstterminen i förskoleklass</p>	<p>Nytt mått</p>	85%	87%	90%

## Trygg och säker uppväxt

Barn och ungdomar ska känna sig trygga såväl i samhället som i de kommunala verksamheterna.

I Oxelösund betyder det att alla barn och ungdomar ska nå goda studieresultat utifrån sina förutsättningar, att barn och ungdomar aktivt deltar i kultur- och fritidsutbudet och att barn och ungdomar växer upp i trygga hemförhållanden och i en trygg och säker miljö

## Kommunfullmäktiges mål

- Andel elever i åk 9 som är behöriga till gymnasieprogram är minst i nivå med genomsnittet för alla kommuner, Utbildningsnämnden, Kultur- och fritidsnämnden, (följs upp i årsredovisning).
- Alla nämnder och bolagsstyrelser arbetar aktivt med förbyggande insatser för att trygghet bland barn och ungdomar i Oxelösund är minst i nivå med genomsnittet för alla kommuner, (följs upp i årsredovisning)

KF-mål	Nämndmål	Mått för nämndmål och datakälla	Ingångsvärde / Bokslutsvärde (år)	Målvärde		
				2025	2026	2027
Alla nämnder och bolagsstyrelser arbetar aktivt med förbyggande insatser för att trygghet bland barn och ungdomar i Oxelösund är minst i nivå med genomsnittet för alla kommuner.	Elever i grundskolan ska känna sig trygga	Trygghetsenkät, hösttermin <sup>3</sup> Egen mätning	98% (2024)	98%	98%	98%
	Vårdnadshavare i förskolan som upplever att sitt barn känner sig tryggt i förskolan	Förvaltningsövergripande enkät Egen mätning	95%	95%	95%	95%
Andel elever i åk 9 som är behöriga till gymnasieprogram är minst i nivå med genomsnittet för alla kommuner, Utbildningsnämnden, Kultur- och fritidsnämnden.	Förskolor och skolor håller en hög kvalitet i undervisningen	Elever i åk 9 som uppnått kunskapskraven i alla ämnen, kommunala skolor, andel (%) Kolada: N15419	65,4 % (2024) Riket – 69,7% (2024)	67%	68%	70%
		Elever i åk 9, meritvärde, kommunala skolor, genomsnitt (17 ämnen) Kolada: N15505	214 (2024) Riket - 222,6 (2024)	Lägst i nivå med riket	Lägst i nivå med riket	Lägst i nivå med riket
		Elever i åk 9 som är behöriga till ett yrkesprogram, kommunala skolor, andel (%) Kolada: N15436	77,9 % (2024) Riket - 82,1% (2024)	Lägst i nivå med riket	Lägst i nivå med riket	Lägst i nivå med riket

<sup>3</sup> Elever i åk 1–9, samt fritidshem – Fråga: "Känner du dig trygg i skolan?"

## God folkhälsa

Oxelösundarnas faktiska folkhälsa och upplevda livskvalitet ska utvecklas positivt.

I Oxelösund betyder det att invånarna ska känna delaktighet och inflytande, att invånarna deltar i aktiviteter som främjar hälsa och friskvård samt lever ett självständigt liv fritt från missbruk.

### Kommunfullmäktiges mål

- Alla nämnder och bolagsstyrelser arbetar aktivt med kommunikation och dialog med medborgare och kunder/brukare för att öka delaktighet och inflytandemöjligheter i kommunens utveckling jämfört med föregående år. (följs upp i delår och årsredovisning).

Alla nämnder och bolagsstyrelser arbetar aktivt för att fler invånare deltar i kommunala verksamheter och aktiviteter som främjar psykisk och fysisk hälsa och välbefinnande jämfört med föregående år, (följs upp i delår och årsredovisning).

KF-mål	Nämndmål	Mått för nämndmål och datakälla	Ingångsvärde / Bokslutsvärde (år)	Målvärde		
				2025	2026	2027
Alla nämnder och bolagsstyrelser arbetar aktivt med kommunikation och dialog med medborgare och kunder/brukare för att öka delaktighet och inflytandemöjligheter i kommunens utveckling jämfört med föregående år.	Kommunikation och samarbete med vårdnadshavare skall vara god.	Andel vårdnadshavare som anser att de får tillräcklig information om hur deras barn utvecklas kunskapsmässigt (grundskolan). Förvaltningsövergripande enkät <sup>4</sup> (egen mätning) Skolenkäten, Skolinspektionen <sup>5</sup>	53% (2024) (Svarsfrekvens: 14%) Riket - 68% (2024)	Lägst i nivå med riket	Lägst i nivå med riket	Lägst i nivå med riket
		Andel vårdnadshavare som anser att informationen från Utbildningsnämndens förskolor är tillräcklig. Förvaltningsövergripande enkät (egen mätning)	82% (2024) (Svarsfrekvens 42%)	83%	85%	87%
	Öka skolnärvaron	Närvaro, alla elever F-9, medelvärde på alla skolor Snitt per läsår SchoolSoft	87,1% (läsår 23/24)	90%	92%	94%

<sup>4</sup> Genomförs vartannat år

<sup>5</sup> Genomförs vartannat år

<p>Alla nämnder och bolagsstyrelser arbetar aktivt för att fler invånare deltar i kommunala verksamheter som främjar psykisk och fysisk hälsa och välbefinnande jämfört med föregående år.</p>	<p>Antalet aktiva barn och elever ska öka i kulturskolan</p>	<p>Andel elever i kulturskola, 6-19 år dividerat med antal invånare 6-19 år (%)<sup>6</sup> Kolada: N09888</p>				
--	--	--	--	--	--	--

---

<sup>6</sup> Utfall för 2024 presenteras i Kolada V. 46 2025

## Trygg och värdig ålderdom

*Det är värdigt, tryggt och säkert att åldras i Oxelösund.*

*I Oxelösund innebär det att äldre med behov av stöd erbjuds möjlighet att bo kvar i egen bostad och att äldre har inflytande över hur beviljade insatser utförs. Insatser till äldre ska vara av god kvalitet, individriktade samt ges med gott bemötande.*

### Kommunfullmäktiges mål

- Alla nämnder och bolagsstyrelser arbetar aktivt för att tryggheten bland kvinnor i Oxelösund är minst i nivå med genomsnittet för alla kommuner. (följs upp i årsredovisning)

- Alla berörda nämnder och bolagsstyrelser arbetar aktivt med förebyggande och hälsofrämjande insatser för att behovet av kommunala äldreomsorgsinsatser bland +80 år är högst i nivå med genomsnittet för alla kommuner, (följs upp i årsredovisning)
- Alla berörda nämnder och bolagsstyrelser arbetar aktivt för att upplevelse av bemötande och service inom äldreomsorgstjänster är minst i nivå med genomsnittet för alla kommuner, (följs upp i årsredovisning).

KF-mål	Nämndmål	Mått för nämndmål och datakälla	Ingångsvärde / Bokslutsvärde (år)	Målvärde		
				2025	2026	2027
Alla nämnder och bolagsstyrelser arbetar aktivt för att tryggheten bland kvinnor i Oxelösund är minst i nivå med genomsnittet för alla kommuner.	<p>Elevhälso- och värderingsarbetet ska vara systematiskt</p> <p>Plan för diskriminering och kränkande behandling, elevhälsoplan, YAM</p> <p>Flickor och pojkar?</p>					

## Attraktiv bostadsort

*Oxelösund erbjuder ett havsnära boende och en hög kommunal servicenivå.*

*I Oxelösund innebär det att kommunen erbjuder bra barnomsorg, skola, fritid och kulturliv. Ett bra och varierat bostadsutbud finns för olika behov och åldrar.*

*Kommunen präglas av ett positivt företagsklimat som gör det enkelt att starta, driva och utveckla företag. Infrastrukturen håller god kvalitet och upplevs välfungerande.*

### Kommunfullmäktiges mål

- Alla nämnder och bolagsstyrelser arbetar aktivt för att företagsklimatet ska förbättras jämfört med föregående år genom att ge en god service till företag och företagare i Oxelösund. (följs upp i årsredovisning)

Alla nämnder och bolagsstyrelser arbetar aktivt för att i jämförelse med föregående år, förbättra tillgänglighet och invånares upplevelse av gott bemötande vid kontakt med kommunal verksamhet, (följs upp i årsredovisning)

KF-mål	Nämndmål	Mått för nämndmål och datakälla	Ingångsvärde / Bokslutsvärde (år)	Målvärde		
				2025	2026	2027
Alla nämnder och bolagsstyrelser arbetar aktivt för att i jämförelse med föregående år, förbättra tillgänglighet och invånares upplevelse av gott bemötande vid kontakt med kommunal verksamhet.	Kommunikation och samarbete med vårdnadshavare skall vara god.	Andel vårdnadshavare till barn i grundskolan som anser att informationen är tillräcklig gällande sitt barns trivsel.  Förvaltningsövergripande enkät <sup>7</sup> (egen mätning)  Skolenkäten, Skolinspektionen <sup>8</sup>	45% (2024) <sup>9</sup>	50%	53%	56%
Alla nämnder och bolagsstyrelser arbetar aktivt för att företagsklimatet ska			Vård- och omsorgsutbildning	Nivå med före-	Nivå med före-	Nivå med före-

<sup>7</sup> Genomförs vartannat år

<sup>8</sup> Genomförs vartannat år

<sup>9</sup> Andel i % som svarat "helt och hållet" och "till stor del" på frågan "Får du tillräcklig information från personalen om hur ditt barn verkar trivas i skolan?"

förbättras jämfört med föregående år genom att ge en god service till företag och företagare i Oxelösund.	Campus Oxelösunds utbildningar skapas i samverkan med näringslivet med fokus på de lokala företagen.	Antal elever som slutför utbildningen inom utsatt tid	76% (2024)	gående år	gående år	gående år
			Industriutbildning 66% (2024)	Nivå med föregående år	Nivå med föregående år	Nivå med föregående år

## Hållbar utveckling

*Oxelösunds kommun tar ansvar för att långsiktigt säkra resurser för framtiden och för kommande generationer.*

*I Oxelösund innebär det att kommunens ekonomi är stabil, att kommunen är en attraktiv arbetsgivare och att kommunen arbetar aktivt för att möta samhällets krav inom miljöområdet. Det innebär också att kommunen arbetar för ökad integration och möjlighet till egen försörjning.*

### Kommunfullmäktiges mål

- Alla nämnder arbetar aktivt för att sjukfrånvaron hos kommunanställda

ska minska jämfört med föregående år, (följs upp i delår/årsredovisning).

- Alla nämnder och bolagsstyrelser arbetar aktivt för att andelen sysselsatta bland Oxelösunds befolkning i arbetsför ålder är minst i nivå med genomsnittet för alla kommuner. (följs upp i årsredovisning)
- Alla nämnder och bolagsstyrelser arbetar aktivt för att mängden insamlat kommunalt avfall ska minska och andelen avfall som materialåtervinns ska öka enligt målsättningar 2030 i Avfallsplanen för Oxelösunds Kommun. (följs upp i årsredovisning )
- Alla nämnder och bolagsstyrelser arbetar aktivt för att kommunkoncernens totala energiförbrukning senast 2030 ska minska med 10% jämfört med 2023. ((följs upp i årsredovisning)

KF-mål	Nämndmål	Mått för nämndmål och datakälla	Ingångsvärde / Bokslutsvärde (år)	Målvärde		
				2025	2026	2027
Alla nämnder arbetar aktivt för att sjukfrånvaron hos kommunanställda ska minska jämfört med föregående år.	Utbildningsförvaltningen arbetar aktivt för att sjukfrånvaron i utbildningsnämndens verksamheter ska minska jämfört med föregående år.	Sjukfrånvaro, % av ordinarie arbetstid, månadsavlönade Datakälla: Hypergene	(2024) <sup>10</sup>			
Alla nämnder och bolagsstyrelser arbetar aktivt för att andelen sysselsatta bland Oxelösunds befolkning i arbetsför ålder är minst i nivå med genomsnittet för alla kommuner.	Förskolor och skolor håller en hög kvalitet i undervisningen.	Arbetslöshet 16-24 år, årsmedelvärde, andel (%) av registrerad arbetskraft Kolada: N03927	(2024) <sup>11</sup>			
Alla nämnder och bolagsstyrelser arbetar aktivt för att mängden insamlat kommunalt avfall ska minska och andelen avfall som materialåtervinns ska öka enligt målsättningar 2030 i Avfallsplanen för Oxelösunds Kommun.	Matsvinnet i utbildningsnämndens verksamheter ska minska.	Matsvinn – gram/portion Kostenheten	(2024) <sup>12</sup>	50g/ portion	47g/ portion	43g/ portion
Alla nämnder och bolagsstyrelser arbetar aktivt för att kommunkoncernens totala energiförbrukning senast 2030 ska minska med 10% jämfört med 2023.						

<sup>10</sup> Utfall för 2024, tillgängligt V. 3, 2025

<sup>11</sup> Utfall för 2024 presenteras i Kolada V. 3. 2025

<sup>12</sup> Utfall för 2024, tillgängligt V. 2, 2025



**Utbildningsförvaltningen**  
Utbildningsförvaltningen  
Susann Kaldemark

## Barn- och elevpeng 2025

### 1. Utbildningsförvaltningens förslag till beslut

Utbildningsnämndens beslut

Godkänna förslaget om barn- och elevpeng 2025

### 2. Sammanfattning

Utbildningsnämnden tilldelas en årlig budget som är fördelad i två delar, en del som är baserad på antalet barn/elever (volymbaserad) och en del som är fast (anslagsfinansierad). Budgeten finansierar kommunala och fristående verksamheter.

Den volymbaserade delen består av framtagna barn- och elevpeng och tilldelas utifrån antalet barn/elever enligt framtagna befolkningsprognos för verksamheterna förskola, grundskola inklusive anpassad skola, fritidshem och gymnasium inklusive anpassad gymnasieskola.

Utbildningsnämnden beslutar om barn- och elevpeng.

Budget för kommande års barn- och elevpeng baseras på kommunala verksamheternas budget för kommande år, kostnadsuppräknings, volymförändring och eventuellt effektiviseringskrav eller särskild satsning.

Utbildningsnämnden fördelar den ekonomiska ramen till rektorer, fristående och externa verksamheter. Budgettilldelningen är både volym och anslagsfinansierad. Huvudmannen tar ansvar för att fördelningen skapar förutsättningar att driva förskola och skola.

## Förslag till fördelning av barn- och elevpeng 2025

(kr)	Interna 2024	Interna 2025	Inter- kommunala 2024	Inter- kommunala 2025	Fristående 2024	Fristående 2025
Barnpeng 1-5 år	133 064	<b>128 061</b>	137 056	<b>131 903</b>	145 280	<b>139 817</b>
Fritidshem	39 993	<b>38 489</b>	41 193	<b>39 644</b>	43 665	<b>42 023</b>
Elevpeng F-klass	71 422	<b>68 737</b>	73 565	<b>70 799</b>	77 979	<b>75 047</b>
Elevpeng åk 1-3	90 335	<b>87 399</b>	93 045	<b>90 021</b>	98 628	<b>95 422</b>
Elevpeng åk 4-6	97 371	<b>94 206</b>	100 292	<b>97 033</b>	106 310	<b>102 855</b>
Elevpeng åk 7-9	98 287	<b>97 478</b>	101 235	<b>100 402</b>	107 309	<b>106 426</b>
Anpassad skola F-6	358 276	<b>392 901</b>	369 024	<b>404 688</b>	391 166	<b>428 969</b>
Anpassad skola åk 7-9	411 112	<b>427 737</b>	423 445	<b>440 569</b>	448 852	<b>467 003</b>

**Beslutsunderlag:**

Tjänsteskrivelse Barn- och elevpeng 2025

Marita Encke Dahlin  
FörvaltningschefJonas Hedin  
Verksamhetsekonom**Beslut till:**

Förvaltningschef (för kännedom)



Utbildningsförvaltningen

## Internkontroll Utbildningsnämnden 2024, uppföljning 2 av 2

### 1. Utbildningsförvaltningens förslag till beslut

Utbildningsnämnden beslut.

Godkänna uppföljningen av Internkontrollplan 2024, uppföljning 2.

Godkänna föreslagna åtgärder och att utbildningsförvaltningen återrapporterar vad som gjorts i nästa uppföljning.

### 2. Sammanfattning

Utbildningsnämnden har fastställt en Internkontrollplan för sina egna verksamheter för år 2024. Internkontrollplanen innehåller sex kontroller och ska följas upp två gånger per år. Den andra uppföljningen har nu genomförts och avser perioden 1 maj-31 december 2024.

Uppföljningen visar att fem av sex kontroller är godkända:

- Risk för brister i krisberedskap och krisplanering
- Möjlighet till anpassad studiegång – ska föregås av noggranna överväganden, eftersom det kan innebära att eleven lämnar skolan utan fullständig utbildning
- Uppföljning KAA
- Upphandling
- Skyddad identitet

Uppföljningen visar att en kontroll har brister och är inte godkänd:

- Uppföljning av kunskapsavstämning

### 3. Resultat av uppföljning av intern kontrollplan

#### **Risk för brister i krisberedskap och krisplanering**

Godkänt kontrollmoment:

Kontrollera att det, i samtliga verksamheter, finns en uppdaterad planering och ansvarsfördelning för hantering av krissituationer.

**Möjlighet till anpassad studiegång – ska föregås av noggranna överväganden, eftersom det kan innebära att eleven lämnar skolan utan fullständig utbildning.**

Godkänt kontrollmoment:

Uppföljning av rektorsbeslut samt att rutinen för anpassad studiegång följs.

Datum  
2024-11-20

**Uppföljning KAA (Kommunalt aktivitetsansvar)**

Godkänt kontrollmoment:

Ungdomar inom KAA följs upp och blir kontaktade igen efter tre månader. All dokumentation, även alla kontaktförsök, görs i SchoolSoft.

Per den 20 november var 43 personer inskrivna.

**Upphandling**

Godkänt kontrollmoment:

Tre slumpvis utvalda fakturor där leverantören kontrollerades mot databasen för upphandlade avtal.

Två leverantörer finns med bland upphandlade avtal.

En leverantör är en branschorganisation där köpet faller inom ramen för direktupphandling.

**Skyddad identitet**

Godkänt kontrollmoment:

Kontroll av rutiner kring skyddade barn och elever visar att enhetscheferna har kännedom om att det finns rutiner. När nya barn/elever skrivs in på förskola/skola har individuella handlingsplaner gällande skyddet upprättats.

**Uppföljning av kunskapsavstämning**

Ej godkänt kontrollmoment:

Att lärare följer tidplanen för kunskapsavstämning som sker fyra gånger per år.

Stickprov på tre klasser i Schoolsoft visar att sammantagen bedömning på alla elever inte är fullständig.

Åtgärd: Ett omtag kring beslutad plan och uppföljning under vårterminen 2025 i samråd med rektorerna.

Kontrollen avser avstämningen som genomfördes den 15 oktober 2024.

**Beslutsunderlag**

Tjänsteskrivelse Un - Internkontroll Utbildningsnämnden 2024, uppföljning 2 av 2

Internkontrollplan år 2024

Marita Encke Dahlin  
Förvaltningschef

Susann Kaldemark  
Kvalitetssamordnare

**Beslut till:**

Internkontrollansvarig KSF (För kännedom)  
Utbildningschef (för kännedom)



**Utbildningsförvaltningen**  
Utbildningsförvaltningen  
Susann Kaldemark

## Internkontrollplan för utbildningsnämnden 2025

### 1. Utbildningsförvaltningens förslag till beslut

Utbildningsnämndens beslut

Fastställa Internkontrollplan för 2025

### 2. Sammanfattning

Nämnden ska, inom sitt område, se till att verksamheten bedrivs i enlighet med de mål och riktlinjer som kommunfullmäktige bestämt samt de föreskrifter som gäller för verksamheten. De ska också se till att den interna kontrollen är tillräcklig på en rimlig nivå samt att verksamheten bedrivs på ett i övrigt tillfredsställande sätt (kommunallagen 6 kap 7 §).

Enligt Oxelösunds kommuns reglemente för internkontroll ansvarar nämnden för att internkontroll upprättas, fastställs, revideras och följs upp årligen. Kommunstyrelsen har det övergripande ansvaret.

Utbildningsförvaltningen har sammanställt underlag från Utbildningsnämndens workshop vid sammanträdet den 11 november 2024 och lämnat ett förslag på beslut av internkontrollplan för 2025.

#### **Beslutsunderlag:**

Tjänsteskrivelse Un – Internkontrollplan för utbildningsnämnden 2025

Internkontrollplan för utbildningsnämnden 2025

Marita Encke Dahlin  
Förvaltningschef

Susann Kaldemark  
Handläggare

#### **Beslut till:**

Intern kontrollansvarig KSF (för kännedom)

Förvaltningschef (för kännedom)

## Internkontrollplan 2025

Oxelösunds kommun

### Utbildningsnämndens Internkontrollplan

Rutin /System	Kontrollmoment	Kontrollansvarig	Omfattning	Frekvens	Metod	Rapportering vid avvikelse	Risk- och väsentlighetsanalys		
							Sannolikhet	Konsekvens	Risk
Risk för brister i krisberedskap och krisplanering	Kontrollera att det finns en planering och ansvarsfördelning för hantering av krissituationer	Kvalitetssamordnare	Samtliga enheter	2 ggr/år	Kontrollera att det finns uppdaterade krisplaner vid respektive enhet	Förvaltningschef	4	4	16
Möjlighet till anpassad studiegång - ska föregås av noggranna överväganden. Eftersom det kan innebära att eleven lämnar skolan utan fullständig utbildning	Följ upp rektorsbeslut	Kvalitetssamordnare	Högstadiet	2 ggr/år	Kontrollera att rutinen följs	Förvaltningschef	3	4	12
Uppföljning KAA	Ungdomar inom KAA följs upp och blir kontaktade igen efter tre månader	Kvalitetssamordnare	Samtliga inskrivna	2 ggr/år	Kontroll i Schoolsoft	Förvaltningschef	2	3	6
Uppföljning av kunskapsavstämning	Att lärare följer tidplan	Kvalitetssamordnare	Slumpvis tre klasser per skolenhet	2 ggr/år	Kontroll i Schoolsoft	Förvaltningschef	3	3	9
Risk för välfärdsbrott	Kontrollera att inköp sker genom upphandlade avtal	Verksamhetsekonom	Stickprov	2 ggr/år	Slumpvis	Förvaltningschef	3	3	9
Skyddad identitet	Kontroll av att rutinen för skyddad identitet följs	Kvalitetssamordnare	Slumpvis	2 ggr/år	Avstämning med verksamhet där barn med skyddad identitet finns	Förvaltningschef	3	4	12

Risk och väsentlighetsanalys		
	<b>Sannolikhet</b>	
1	Osannolik	Risken är praktiskt taget obefintlig att fel skall uppstå
2	Mindre sannolik	Risken är mycket liten att fel skall uppstå
3	Möjlig	Det finns en möjlig risk att fel skall uppstå
4	Sannolik	Det är mycket troligt att fel kan uppstå
	<b>Konsekvens</b>	
1	Försumbar	Är obetydlig för olika intressenter och kommunen
2	Lindrig	Uppfattas som liten av såväl intressenter som kommunen
3	Kännbar	Uppfattas som besvärande för intressenter och kommunen
4	Allvarlig	Är så stort att fel helt enkelt inte får inträffa



**Utbildningsförvaltningen**  
Utbildningsförvaltningen  
Susann Kaldemark

## Revidering av delegations- och verkställighetsordning för utbildningsnämnden

### 1. Utbildningsförvaltningens förslag till beslut

Utbildningsnämndens beslut

Föreslagen revidering av utbildningsnämndens delegations- och verkställighetsordning antas

### 2. Sammanfattning

Utbildningsförvaltningen har tagit fram ett förslag till revidering av delegations- och verkställighetsordningen. Orsaken till revideringen är att det uppmärksammats att en delegation saknas.

Ny delegation:

B.6 "Utse biträdande skol- och utbildningschef" – Delegat: Utbildningschef. Delegationen är tillagd för att tydliggöra för organisationen, det förvaltningsövergripande ansvaret, då utbildnings- och skolchef inte är i tjänst eller på annat sätt inte kan fatta beslut på delegation övergår den av nämnden givna delegationsrätten till utbildningschefen till den biträdande utbildnings- och skolchefen. Det av utbildningschefen fattade beslutet att utse en biträdande utbildnings- och skolchef ska alltid delges nämnden.

I samband med revideringen har även hänvisningar till lagrum samt bedömning av delegation/verkställighet setts över samt att benämningen för anpassad skola, tidigare särskola, har ändrats.

I delegations- och verkställighetsordningen är ändringar och tillägg markerade med gult. Text som föreslås raderas är överstruken.

**Beslutsunderlag:**

Tjänsteskrivelse Un – Revidering av delegations- och verkställighetsordning för utbildningsnämnden

Delegations- och verkställighetsordning för utbildningsnämnden, förslag till revidering

Marita Encke Dahlin

Susann Kaldemark

Förvaltningschef

Handläggare

**Beslut till:**

Förvaltningschef (för kännedom)



# Oxelösund

## Delegations- och verkställighetsordning för utbildningsnämnden



<b>Dokumenttyp</b> Riktlinjer	<b>Fastställt av</b> Utbildningsnämnden	<b>Beslutsdatum</b> 2022-11-27	<b>Reviderat</b> 2024-12-16
<b>Dokumentansvarig</b> Utbildningschef		<b>Förvaring</b> Castor	<b>Dnr</b> UN.2024.37
<b>Dokumentinformation</b>			

## Innehåll

Innehåll.....	1
Om delegation i allmänhet.....	1
Delegation och verkställighet.....	1
Undantag från delegation.....	1
Villkor för delegation och anmälan av beslut.....	2
Vidaredelegation.....	2
Övergång av delegationsrätt.....	3
Förkortningar.....	4
Lagar och förordningar.....	4
1. Allmänna ärenden.....	5
2. Personalfrågor.....	7
3. Åtgärder mot diskriminering och mot kränkande behandling.....	9
4. Skolplikt, rätt till utbildning och modersmål.....	9
5. Förskolan.....	10
6. Förskoleklass.....	11
7. Grundskola.....	12
8. Anpassad grundskola.....	13
9. Fritidshemmet.....	15
10.  Gymnasieskola.....	15
<b>11.  Anpassad gymnasieskola.....</b>	<b>16</b>
12.  Kommunal vuxenutbildning.....	17
13.  Svenska för invandrare.....	19

14.	Särskild utbildning för vuxna Komvux som anpassad utbildning.....	20
15.	Entreprenad och samverkan.....	21
16.	Övrigt.....	22
17.	Ekonomiärenden.....	23
18.	GDPR.....	25

## **Om delegation i allmänhet**

Utbildningsnämnden får uppdra åt ledamot eller anställd att besluta på nämndens vägnar (KL 6 kap § 33). Genom sin delegations- och verkställighetsordning överför utbildningsnämnden beslutanderätten för angivna ärenden till delegat som får rätt att fatta självständiga beslut.

Delegation innebär överlåtande av en beslutsfunktion, vilket betyder att delegaten inträder i nämndens ställe. Beslutet skall kunna överklagas, antingen genom laglighetsprövning, förvaltningsbesvär eller till Skolväsendets överklagandenämnd. Även att avge yttranden innebär självständiga bedömningar, trots att yttranden normalt inte kan överklagas.

## **Delegation och verkställighet**

Det finns ingen rak skiljelinje mellan delegationsbeslut och verkställighet. Huvudregeln är att ett delegationsbeslut kräver en självständig bedömning medan verkställighetsbeslut fattas inom ramen för gällande lagstiftning och de politiska besluten som ett led i den löpande driften av verksamheten.

Ett antal verkställighetsärenden som ligger i gränslandet mellan delegation och verkställighet finns med i delegations- och verkställighetsordningen och betecknas V för verkställighet. Verkställighetsbeslut behöver inte anmälas till utbildningsnämnden och kan heller inte överklagas.

## **Undantag från delegation**

Av 6 kap 38§, Kommunallagen, följer att beslutanderätten inte får delegeras i följande ärenden:

- Ärenden som avser verksamhetens mål, inriktning, omfattning eller kvalitet.
- Framställningar eller yttranden till fullmäktige, liksom yttranden med anledning av att beslut av nämnden i dess helhet eller av fullmäktige har överklagats.
- Ärenden som rör myndighetsutövning mot enskilda, om de är av principiell beskaffenhet eller annars av större vikt.
- Ärenden som väckts genom medborgarförslag och som överlåtits till nämnden.
- Vissa ärenden som anges i särskilda föreskrifter. Kommunallagen (2017:5).

- Beslutanderätten får inte heller delegeras till en automatiserad beslutsfunktion när det gäller
  1. ärenden där beslut överklagas enligt bestämmelserna i 13 kap.,
  2. ärenden där beslut enligt lag eller annan författning inte får överklagas,
  3. ärenden om upphandling, eller
  4. ärenden om valfrihetssystem. Lag (2022:638).

## **Villkor för delegation och anmälan av beslut**

Beslut som fattas med stöd av delegation är jämställt med ett av nämnden fattat beslut. Nämnden kan inte ändra delegationsbeslut, men kan när som helst återta beslutanderätten. Delegaten kan också överlåta till styrelsen att besluta och måste inte alltid utnyttja sin delegationsrätt. Beslut som fattas av en tjänsteman utan delegering saknar laga verkan, d.v.s. det gäller inte.

I vissa fall kan ett visst beslut i ett delegerat ärende få principiell betydelse genom oförutsedda omständigheter. Delegaten bör i sådana fall överväga att på eget initiativ lyfta ärendet för beslut i utbildningsnämnden.

Fattade delegationsbeslut ska anmälas till utbildningsnämndens nästkommande sammanträde i enlighet med av utbildningschefen fastställd rutin. Av anmälan ska följande framgå:

- beslutsfattare,
- beslutsdatum,
- hänvisning till den punkt i delegationsordningen beslutet stöder sig på,
- beslutets innehåll i korthet samt
- diarienummer – ärendet ska gå att identifiera

## **Vidaredelegation**

Om en nämnd uppdrar åt en förvaltningschef att fatta beslut inom nämndens verksamhetsområde får nämnden överlåta åt förvaltningschefen att i sin tur uppdrar åt annan anställd i kommunen att besluta i ärendet. Det innebär att förvaltningschefen i sin tur får delegera beslutanderätten vidare. Utbildningschefens beslut att vidaredelegera ska anmälas till utbildningsnämnden enligt ovan. Vidaredelegerade beslut ska anmälas både till utbildningsnämnden och till förvaltningschefen som delegerat beslutanderätten. Utbildningschefens rätt att vidaredelegera ska framgå av delegationsordningen.

## Övergång av delegationsrätt

Om inget annat har angivits i delegationsordningen och ställföreträdare eller vikarie inte har förordnats, övergår delegationsrätten vid förfall för delegat, till närmast högre befattning. Utbildningschef kan enligt punkt i delegationsordningen utse en biträdande utbildnings- och skolchef. Då utbildnings- och skolchef inte är i tjänst eller på annat sätt inte kan fatta beslut på delegation övergår den av nämnden givna delegationsrätten till utbildningschefen till den biträdande utbildnings- och skolchefen. Det av utbildningschefen fattade beslutet att utse en biträdande utbildnings- och skolchef ska alltid delges nämnden.

## **Förkortningar**

**D** Delegation

**V** Verkställighet

## **Lagar och förordningar**

**DL** Diskrimineringslag (2008:567)

**FL** Förvaltningslag (2017:900)

**FV** Förordning (2011:1108) om vuxenutbildning

**GDPR** Allmänna dataskyddsförordningen (2018)

**HSL** Hälso- och sjukvårdslag (2017:30)

**KL** Kommunallag (2017:725)

**OSL** Offentlighets- och sekretesslag (2009:400)

**PSL** Patientsäkerhetslag (2010:659)

**SF** Skolförordning (2011:185)

**SL** Skollag (2010:800)

**TF** Tryckfrihetsförordning (1949:105)

**SkL** Skadeståndslagen (1972:207)

## 1. Allmänna ärenden

	Ärendegrupp/ärende	Delegat	Ersättare	V/D	Lagrum/kommentar
	<b>Organisation</b>				
A.1	Utbildningsnämndens övergripande organisation av verksamheterna	Utbildningschef		V	
	<b>Signering</b>				
A.2	Tecknande av avtal för utbildningsnämnden	Utbildningschef		D	
A.3	Tecknande av avtal inom verksamhetsområdet inom befintlig budget	Utbildningschef		V	
	<b>Ombud</b>				
A.4	Befullmäktigande av ombud, med undantag för upphandlingar, att föra nämndens talan inför domstol och andra myndigheter samt vid förrättningar av skilda slag, samt mottagande av delgivningar till nämnden	Utbildningschef		D	
	<b>Brådska Ärenden</b>				
A.5	Beslut på utbildningsnämndens vägnar i ärenden som är så brådska att nämndens avgörande inte kan avvaktas	Ordförande UN	Vice Ordförande UN	D	KL 6 kap 39 §
A.6	Ärenden gällande barn och elever som är så brådska att nämndens avgörande inte kan avvaktas.	Ordförande UN Presidiet	Vice Ordförande UN	D	KL 6 kap 37 §
	<b>Vidaredelegering</b>				

A.7	Uppdra åt annan anställd inom kommunen att besluta i enskilt ärende som omfattas av denna delegationsordning (så kallad vidaredelegering)	Utbildningschef		D	7 kap. 6 § kommunallagen
	<b>Arkiv</b>				
A.8	Beslut om ersättningskänning och gallring av vissa av utbildningsnämndens handlingar	Utbildningschef		V	Görs i samråd med kommunarkivet
A.9	Fastställande av dokumenthanteringsplan	Utbildningschef		D	Görs i samråd med kommunarkivet
	<b>Sekretess och allmänna handlingar</b>				
A.10	Beslut om att neka utlämnande av allmän handling samt om utlämnande av allmän handling med förbehåll	Utbildningschef	Nämndsekreterare	D	TF 2 kap 4, 6, 7, 9–11 §§ samt OSL kap 15–43
	<b>Yttranden, överklagan och omprövning</b>				
A.11	Yttrande över överklagat delegationsbeslut	Aktuell delegat		D	Delegat i ursprungsbeslutet
A.12	Omprövning av delegationsbeslut	Aktuell delegat		D	FL 37–39 § Delegat i ursprungsbeslutet
A.13	Avvisande av för sent inkommen handling gällande överklagan	Utbildningschef	Nämndsekreterare	D	FL 45 §
A.14	Yttrande till andra myndigheter	Utbildningschef		D	
A.15	Överklagande av beslut/dom som går delegat emot	Utbildningschef		D	
A.16	Överklagande av beslut/dom som går nämnden emot	Ordförande UN		D	
A.17	Ansökan om inhibition av beslut/dom	Utbildningschef		D	

	Övrigt				
A.18	Fastställande av verksamhetsgemensamma administrativa rutiner, instruktioner och processer	Utbildningschef		V	
A.19	Förtroendevaldas deltagande i kurser, konferenser etc.	Ordförande UN	Vice ordförande UN	D	
	<b>Representation och uppvaktningar (enligt fastställda regler för uppvaktning av förtroendevalda och anställda)</b>				
A.20	500–4 000kr	Utbildningschef	Rektor	V	
A.21	4 001–8 000kr	Utbildningschef		V	
A.22	8 001–15 000kr	Kommunstyrelsens ordförande		D	

## 2. Personalfrågor

Rubriken avser alla skolformer, tillämpas på utbildning och annan verksamhet enligt skollagen.

	Ärendegrupp/ärende	Delegat	Ersättare	V/D	Lagrum/kommentar
B.1	Utse verksamhetschef inom skolhälsovården	Utbildningschef		D	HSL 4 kap 2 §
B.2	Utse medicinskt ledningsansvarig skolsköterska	Utbildningschef Chef för centrala barn- och elevhälsan		D	HSL 11 kap 4 §

B.3	Utse GDPR-samordnare	Utbildningschef		D	Riktlinjer för tillämpning av dataskyddsförordningen, punkt 8.1
B.4	Fastställande av arbetsår för uppehållstjänst	Utbildningschef		V	SL 2 kap 12 §
B.5	Tillsättande av tillsvidareanställningar och visstidsanställningar	Chef inom respektive verksamhetsområde		∇	Lag (1982:80) om anställningsskydd
B.6	Utse biträdande skol- och utbildningschef	Utbildningschef		D	
<b>Arbetstid, ledighet och avslutande av anställning</b>					
B.6	Godkännande av semester och kompensationsledighet	Chef inom respektive verksamhetsområde		V	Semesterlag (1977:480) AB § 27, § 20
B.7	Beslut om tjänstledighet utan lön upp till sex månader	Chef inom respektive verksamhetsområde		V	
B.8	Beslut om tjänstledighet över sex månader	Utbildningschef		V	
B.9	Beviljande av uppsägning på den anställdes egna initiativ	Chef inom respektive verksamhetsområde		∇	

### 3. Åtgärder mot diskriminering och mot kränkande behandling

Rubriken avser alla skolformer, tillämpas på utbildning och annan verksamhet enligt skollagen.

	Ärendegrupp/ärende	Delegat	Ersättare	V/D	Lagrum m.m.
C.1	Utreda, vidta åtgärder samt dokumentera och bedriva ett förebyggande arbete mot kränkande behandling, trakasserier och sexuella trakasserier	Rektor		D	DL 2 kap 7 § DL 3 kap 16, 18, 20 §
C.2	Skriftligen dokumentera arbetet med aktiva åtgärder	Rektor		V	DL 3 kap 20 §
C.3	Se till att det bedrivs ett målinriktat arbete och att det varje år upprättas en plan med en översikt över de åtgärder som behövs för att förebygga och förhindra kränkande behandling av barn och elever	Utbildningschef Rektor		D	SL 6 kap 6 - 8 §

### 4. Skolplikt, rätt till utbildning och modersmål

	Ärendegrupp/ärende	Delegat	Ersättare	V/D	Lagrum/kommentar
D.1	Genomföra prövning Beslut om uppskjuten skolplikt	Rektor Utbildningschef		D	SL 7 kap 10 §
D.2	Genomföra prövning av Beslut om skolpliktens förlängning	Utbildningschef		D	SL 7 kap 13 § 2 st
D.3	Genomföra prövning av Beslut om skolpliktens tidigare upphörande vid uppfyllda kunskapskrav	Utbildningschef		D	SL 7 kap 14 § 2 st
D.4	Genomföra prövning av Beslut om rätten att slutföra	Utbildningschef		D	SL 7 kap 16 §

	skolgången även om skolplikten upphört.				
D.5	Se till att eleverna i förskoleklass, grundskola och grundsärskola <b>anpassad grundskola</b> fullgör sin skolplikt. Föreläggande får förenas med vite mot vårdnadshavare.	Utbildningschef		✓ D	SL 7 kap 21-22 §
D.6	Beslut om upphörande av skolplikten på grund av varaktig vistelse utomlands eller andra förhållanden.	Utbildningschef		D	SL 2 kap 7 kap 2 § 2 st

## 5. Förskolan

	Ärendegrupp/ärende	Delegat	Ersättare	V/D	Lagrum/kommentar
E.1	Se till att barngrupperna har en lämplig sammansättning.	Rektor		V	SL 8 kap 8 §
E.2	Överenskomma med annan kommun om mottagande i annan kommuns förskola	Placeringsamordnare		V	SL 8 kap 12 § 3 st
E.3	Beslut om att ta emot/inte ta emot ett barn i förskolan från annan kommun	Utbildningschef		V	SL 8 kap 13 §
E.4	Tillsyn över fristående förskola vars huvudman kommunen godkänt enligt SL 2:7	Utbildningschef		D	SL 26 kap 2 §
E.5	<u>Avstängning från förskoleverksamhet</u>	<u>Utbildningschef</u>		✓	

## 6. Förskoleklass

	Ärendegrupp/ärende	Delegat	Ersättare	V/D	Lagrum/Kommentar
F.1	Fastställande av läsårstider	Utbildningschef		V	SF 3 kap 2–3 §§ SL 9 kap 3, 7 §§
F.2	Fastställande av skoldagens längd	Rektor		V	SF 3 kap 4 §
F.3	Överenskomma med annan kommun om mottagande i annan kommuns förskoleklass utifrån särskilda skäl samt lämna yttrande i ärendet	Utbildningschef		V	SL 9 kap 12, 13 §
F.4	Beslut om att ta emot/inte ta emot elev från annan kommun utifrån särskilda skäl samt inhämta yttrande i ärendet	Utbildningschef		V	SL 9 kap 13 §
F.5	Beslut om att ta emot/inte ta emot barn från annan kommun utifrån önskemål av barnets vårdnadshavare	Utbildningschef		V	SL 10 kap 27 §
F.6	Placera elev vid skolenhet enligt vårdnadshavares önskemål.	Rektor		V	SL 9 kap 15 §
F.7	Placera elev vid skolenhet som frångår vårdnadshavares önskemål.	Rektor		V	SL 9 kap 15 §
F.8	Besluta om skolskjuts enligt nämndens riktlinjer	Skolskjutssamordnare Skolskjutshandläggare		V	SL 9 kap 15 b §
F.9	Beslut om skolskjuts utifrån särskilda skäl	Utbildningschef		D	SL 9 kap 15 b §

F.10	Beslut om skolskjuts i en annan kommun än hemkommunen	Utbildningschef		D	SL 10 kap 33 §
------	---	-----------------	--	---	----------------

## 7. Grundskola

	Ärendegrupp/ärende	Delegat	Ersättare	V/D	Lagrum/kommentar
G.1	Fastställande av läsårstider	Utbildningschef		V	SF 3 kap 2–3 §§ SL 9 kap 3, 7 §§
G.2	Fastställande av skoldagens längd	Rektor		V	SF 3 kap 4 §
G.3	Erbjuda språkval i minst två av språken franska, spanska och tyska	Rektor		V	SF 9 kap 5 §
G.4	Sträva efter att erbjuda andra språk som språkval	Rektor		V	SF 9 kap 5 §
G.5	Överenskomma med annan kommun om mottagande i annan kommuns grundskola utifrån särskilda skäl samt lämna yttrande i ärendet	Utbildningschef		V	SL 10 kap 24, 25 § 3 st
G.6	Beslut om att ta emot/inte ta emot elev från annan kommun utifrån särskilda skäl samt inhämta yttrande i ärendet	Utbildningschef		V	SL 10 kap 25 §
G.7	Beslut om att ta emot/inte ta emot barn från annan kommun utifrån önskemål av barnets vårdnadshavare	Utbildningschef		V	SL 10 kap 27 §
G.8	Placera elev vid skolenhet enligt vårdnadshavares önskemål	Rektor		V	SL 10 kap 30 §
G.9	Placera elev vid skolenhet som frångår vårdnadshavares	Rektor		V	SL 10 kap 30 §

	önskemål				
G.10	Besluta om skolskjuts enligt nämndens riktlinjer	Skolskjutssamordnare Skolskjutshandläggare		D	SL 10 kap 32 §
G.11	Besluta om skolskjuts utifrån särskilda skäl	Utbildningschef		D	SL 10 kap 32 §
G.12	Beslut om skolskjuts i en annan kommun än hemkommunen	Utbildningschef		D	SL 10 kap 33 §

## 8. Anpassad grundskola

	Ärendegrupp/ärende	Delegat	Ersättare	V/D	Lagrum/kommentar
H.1	Beslut om mottagande i grundsärskola <b>anpassad grundskola</b>	Utbildningschef		D	SL 7 kap 5 § 2-3st Beslutet ska föregås av en utredning som omfattar en pedagogisk, psykologisk, medicinsk och social bedömning. Samråd ska ske med barnets vårdnadshavare. Ett barn får tas emot i grundsärskolan <b>anpassad grundskola</b> utan sin vårdnadshavares medgivande, om det finns synnerliga skäl med hänsyn till barnets bästa.
H.2	Beslut om elev i grundsärskolan <b>anpassad grundskola</b> inte tillhör grundsärskolans <b>anpassad grundskolans</b> målgrupp och vidta åtgärder som krävs för elevens övergång från grundsärskolan <b>anpassad grundskola</b> till annan skolform.	Utbildningschef		D	SL 7 kap 5 a-b §§

H.3	Beslut om mottagande på försök i annan skolform under högst sex månader	Rektor		D	SL 7 kap 8 §
H.4	Beslut att elev i grundskolan kan få sin utbildning inom grundsärskolan <b>anpassad grundskola</b> och att elev i grundsärskolan <b>anpassad grundskola</b> få sin utbildning inom grundskolan (integrerad elev)	Rektor		D	SL 7 kap 9 §
H.5	Beslut att påbörja grundsärskolan <b>anpassad grundskola</b> vid sex års ålder	Utbildningschef		D	SL 7 kap 11 a § 2 st
H.6	Beslut om fördelning mellan årskurserna av undervisningstiden	Utbildningschef		V	SF 10 kap 3 § Efter förslag från rektor
H.7	Avgöra om en elev som tas emot i grundsärskolan <b>anpassad grundskola</b> huvudsakligen ska läsa ämnen eller ämnesområden	Rektor		V	SL 11 kap 8 §
H.8	Överenskomma med annan kommun om mottagande i annan kommuns grundsärskola <b>anpassade grundskola</b> utifrån särskilda skäl samt lämna yttrande i ärendet	Utbildningschef		D	SL 11 kap 24, 25 §
H.9	Beslut om att ta emot/inte ta emot elev från annan kommun utifrån särskilda skäl samt inhämta yttrande i ärendet	Utbildningschef		D	SL 11 kap 25 §
H.10	Beslut om att ta emot/inte ta emot barn från annan kommun utifrån önskemål av barnets vårdnadshavare	Utbildningschef		D	SL 11 kap 26 §
H.11	Placera elev vid skolenhet enligt vårdnadshavares önskemål	Rektor		V	SL 10 kap 30 §
H.12	Placera elev vid skolenhet som frångår vårdnadshavares önskemål	Rektor		V	SL 10 kap 30 §
H.13	Besluta om skolskjuts enligt nämndens riktlinjer	<del>Skolskjuttsamordnare</del> <b>Skolskjutshandläggare</b>		V	SL 11 kap 31 § 2st

H.14	Besluta om skolskjuts utifrån särskilda skäl	Utbildningschef		D	SL 11 kap 31, 32 §
H.15	Beslut om inackorderingstillägg och extra tillägg för elever under 16 år	Utbildningschef		V	Studiestödslag 1999:1395, 2 kap 3§

## 9. Fritidshemmet

	Ärendegrupp/ärende	Delegat	Ersättare	V/D	Lagrum/kommentar
I.1	Se till att elevgrupperna har en lämplig sammansättning	Rektor		V	SL 14 kap 9 §
I.2	Avstängning från fritidsverksamhet	Utbildningschef		V	

## 10. Gymnasieskola

	Ärendegrupp/ärende	Delegat	Ersättare	V/D	Lagrum/kommentar
J.1	Beslut om att undervisning för en elev får fördelas över längre tid än tre år Beslut om ersättning för elev på grund av förlängda studier	Utbildningschef	Chef för utbildningskontoret	∇ D	Gymnasieförordningen (2010:2939)
J.2	Yttrande från hemkommun när samverkansavtal saknas	Utbildningschef	Chef för utbildningskontoret	V	SL 16 kap 48§
J.3	Beslut om stöd till inackordering för elever i skola med offentlig huvudman enligt riktlinjer	Placeringsamordnare		V	SL 15 kap 32 §

J.4	Beslut om stöd till inackordering för elever i skola med offentlig huvudman på grund av särskilda skäl	Utbildningschef	Chef för utbildningskontoret	D	SL 15 kap 32 §
J.5	Avge yttrande inför en anordnarkommuns mottagandebeslut i gymnasieskolan	Antagningskansliet, Nyköping		V	SL 16 kap. 48 §
J.6	Beslut om elevresor enligt nämndens riktlinjer	Placeringsamordnare/ Skolskjutssamordnare Skolskjutshandläggare		V	Lag (1991:1110)
J.7	Beslut om elevresor utifrån särskilda skäl	Utbildningschef		D	Lag (1991:1110)

## 11. Anpassad gymnasieskola

	Ärendegrupp/ärende	Delegat	Ersättare	V/D	Lagrum/kommentar
K.1	Genomföra prövning och utredning om en sökande tillhör gymnasiesärskolans <b>anpassad gymnasieskolans</b> målgrupp	Utbildningschef		D	SL 18 kap 5 §
K.2	Besluta om mottagande i gymnasiesärskolan <b>anpassad gymnasieskola</b>	Utbildningschef		D	SL 18 kap 5 §
K.3	Besluta att elev inte tillhör gymnasiesärskolans <b>anpassad gymnasieskolans</b> målgrupp	Utbildningschef		D	SL 18 kap 7 §
K.4	Beslut om ekonomiskt stöd till inackordering för elever i en gymnasiesärskola <b>anpassad gymnasieskola</b> med offentlig huvudman enligt kommunens riktlinjer	Placeringsamordnare  Ersättare: verksamhetssamordnare		V	SL 18 kap 32 §

K.5	Beslut om stöd till inackordering för elever i skola med offentlig huvudman utifrån särskilda skäl	Utbildningschef		D	SL 18 kap 32 §
K.6	Bedöma om en elev som har sökt till ett individuellt program på gymnasiesärskolan <b>anpassad gymnasieskola</b> har förutsättningar att följa undervisningen på ett nationellt program och agera utifrån bedömningen	Utbildningschef		D	SL 19 kap 29 § 3 st
K.7	Avge yttrande inför en anordnarkommuns mottagandebeslut i gymnasiesärskolan <b>anpassad gymnasieskola</b>	Antagningskansliet, Nyköping		V	SL 19 kap. 41 §
K.8	Beslut om skolskjuts utifrån särskilda skäl	Utbildningschef		D	SL 18 kap 30, 35 § Gäller skolskjuts till både kommunala och fristående enheter

## 12. Kommunal vuxenutbildning

Rubriken avser kommunal vuxenutbildning på grundläggande och eftergymnasial nivå.

	Ärendegrupp/ärende	Delegat	Ersättare	V/D	Lagrum/kommentar
L.1	Beslut om vilka nationella kurser som ska ges	Utbildningschef		D	FV 2 kap 9 §
L.2	Ansvar för att skaffa platser för arbetsplatsförlagt lärande och att lärandet uppfyller de krav som ställs på utbildningen	Rektor		V	FV 2 kap 27 §
L.3	Avstängning, helt eller delvis, från utbildningen	Rektor		D	SL 5 kap 17–21 §§
L.4	Utredning i samband med avstängning	Rektor		D	VF 7 kap 4 §
L.5	Beslut att böcker och andra lärverktyg gällande kurser, som	Rektor		V	SL 21 kap 6 § 2 st

	varje elev har för eget bruk och får behålla som sin egendom, ska anskaffas av eleverna själva eller erbjudas mot avgifter som högst motsvarar huvudmannens anskaffningskostnader				
L.6	Ansvar för att det upprättas en individuell studieplan för varje elev	Rektor		V	SL 20 kap 8 § FV 2 kap 16 §
L.7	Mottagande av individuell studieplan och revidering av individuell studieplan för elev som studerar i annan kommun	Rektor		V	FV 2 kap 16 §
L.8	Beslut att utbildning på kurs ska upphöra, om eleven saknar förutsättningar att tillgodogöra sig utbildningen eller annars inte gör tillfredsställande framsteg	Rektor		D	SL 20 kap 9 § 2 st
L.9	Ansvar för att de som önskar och har rätt att delta i utbildning på grundläggande nivå också får delta i sådan utbildning	Rektor		D	SL 20 kap 10 §
L.10	Erbjuda studie- och yrkesvägledning för elev som avser att påbörja utbildning på grundläggande nivå	Rektor		V	SL 20 kap 10 a §
L.11	Beslut om mottagande av sökande elev från annan kommun till vuxenutbildning på grundläggande nivå	Rektor		V	SL 20 14 §
L.12	Erbjuda utbildning på gymnasial nivå och sträva efter att den svarar mot efterfrågan och behov	Utbildningschef		D	SL 20 kap 16 §
L.13	Informera, motivera och aktivt verka för att vuxna i kommunen deltar i utbildning på grundläggande och gymnasial nivå	Rektor		V	SL 20 kap 10 §,17 §
L.14	Om grundläggande behörighet kan uppnås genom olika utbildningar på gymnasial nivå, besluta vilken av utbildningarna som ska erbjudas	Rektor		V	SL 20 kap 19 c §
L.15	Åtagande av kostnader för utbildning på gymnasial nivå i annan kommun	Rektor		D	SL 20 kap 21 §

L.16	Beslut om mottagande samt antagning av elev avseende utbildning på gymnasial nivå	Rektor		V	SL 20 kap 22 §, 23 §
L.17	Beslut om bidrag för måltider och läromedel inom nämndens riktlinjer	Placeringsamordnare Rektor		V	
L.18	Ansvar för att eleverna informeras om möjligheten att få ett intyg på sina kunskaper av genomförd kurs i kommunal vuxenutbildning	Rektor		V	SL 20 kap 44 §

### 13. Svenska för invandrare

	Ärendegrupp/ärende	Delegat	Ersättare	V/D	Lagrum/kommentar
M.1	Verka för att undervisning i svenska för invandrare erbjuds på tider som är anpassade efter elevens behov	Rektor		V	SL 20 kap 24 §
M.2	Verka i samarbete med arbetsförmedlingen för att eleven ges möjligheter att öva det svenska språket i arbetslivet och att utbildning i svenska för invandrare kan kombineras med andra aktiviteter	Rektor		V	SL 20 kap 25 §
M.3	Verka för att utbildning i svenska för invandrare kan bedrivas under tid då eleven får ersättning enligt socialförsäkringsbalken på grund av sjukdom, skada eller föräldraledighet och för att utbildningen kan kombineras med aktiviteter som erbjuds inom hälso- och sjukvården	Rektor		V	SL 20 kap 25 § 2 st
M.4	Samråd med berörd arbetsgivare samt arbetstagarorganisationer om en arbetstagares deltagande i utbildningen avseende svenska för invandrare och utbildningens förläggning	Rektor		V	SL 20 kap 27 §

M.5	Erbjuda utbildning i svenska för invandrare till de som har rätt att delta i utbildningen	Utbildningschef		D	SL 20 kap 28 §
M.6	Informera, motivera och aktivt verka för att få de i kommunen som har rätt till utbildning i svenska för invandrare att delta	Rektor		V	SL 20 kap 29 §
M.7	Erbjuda studie- och yrkesvägledning för elev som avser att påbörja utbildning i svenska för invandrare	Rektor		V	SL 20 kap 30 §
M.8	Beslut om mottagande av elev till utbildning i svenska för invandrare	Rektor		V	SL 20 kap 33 §
M.9	Beslut om att enstaka egna lärverktyg ska anskaffas av eleverna själva inom utbildning i svenska för invandrare.	Rektor		V	SL 20 kap 7 § 3 st

#### 14. Särskild utbildning för vuxna **Komvux som anpassad utbildning**

	Ärendegrupp/ärende	Delegat	Ersättare	V/D	Lagrum/kommentar
N.1	Avstängning, helt eller delvis, från utbildningen	Rektor		D	SL 5 kap 17–21 §§
N.2	Tillhandahålla särskild utbildning för <b>komvux som anpassad utbildning</b> vuxna på grundläggande och gymnasial nivå	Utbildningschef		D	SL 21 kap 3 §
N.3	Beslut att böcker och andra lärverktyg gällande kurser, som varje elev har för eget bruk och får behålla som sin egendom, ska anskaffas av eleverna själva eller erbjudas mot avgifter som högst motsvarar huvudmannens anskaffningskostnader	Rektor		V	SL 21 kap 6 § 2 st
N.4	Lämna yttrade till annan huvudman om hemkommunen åtar sig att svara för kostnaderna för den sökandes utbildning	Rektor		D	21 kap 7 § 2 st

N.5	Inhämta yttrande från hemkommun om hemkommunen åtar sig att svara för kostnaderna för den sökandes utbildning	Rektor		D	21 kap 7 § 2 st
N.6	Beslut om mottagande av elev i <b>komvux som anpassad utbildning</b> i särskild-utbildning för vuxna	Rektor		D	21 kap 7 § 3 st
N.7	Beslut om att inte ta emot elev i <b>komvux som anpassad utbildning</b> särskild-utbildning för vuxna	Rektor		D	21 kap 7 § 3 st
N.8	Ansvar för att det upprättas en individuell studieplan för varje elev	Rektor		V	21 kap 8 §
N.9	Beslut att utbildning på kurs ska upphöra, om eleven saknar förutsättningar att tillgodogöra sig utbildningen eller annars inte gör tillfredsställande framsteg	Rektor		D	21 kap 9 §

	Ärendegrupp/ärende	Delegat	Ersättare	V/D	Lagrum/kommentar
O.1	Med bibehållet huvudmannaskap sluta avtal med en enskild fysisk eller juridisk person, och i fall som avses i 4§ tredje stycket med staten, om att utföra uppgifter inom utbildning eller annan verksamhet enligt denna lag (entreprenad)	Utbildningschef		D	SL 23 kap 1-8 §§

## 15. Entreprenad och samverkan

## 16. Övrigt

	Ärendegrupp/ärende	Delegat	Ersättare	V/D	Lagrum/kommentar
P.1	Erbjuda ungdomar som berörs av aktivitetsansvaret en lämplig individuell åtgärd samt dokumentera insatsen	Rektor		V	SL 29 kap 9 §, 2 st
P.2	Föra register över de ungdomar som omfattas av aktivitetsansvaret	Rektor		V	SL 29 kap 9 §, 3 st
P.3	Informera vårdnadshavare och elever om utbildning i förskolor, förskoleklasser, grundskolor, <del>grundsärskolor</del> <b>anpassad grundskola</b> , fritidshem, gymnasieskolor och <del>gymnasiesärskolor</del> <b>anpassad gymnasieskola</b> och om sådan pedagogisk verksamhet som avses i SL 25 kap. och som erbjuds i eller av kommunen.	Utbildningschef		V	SL 29 kap 19 §, 1 st
P.4	Ansvar för att erbjuda vaccinationer mot smittsamma sjukdomar i syfte att förhindra spridning av dessa sjukdomar i befolkningen	Chef för centrala barn- och elevhälsan		V	Smittskyddslagen 2 kap 3 a §
P.5	Samråda om den planerade verksamheten med en enskild huvudman som vill starta verksamhet i kommunen	Utbildningschef		D	SL 2 kap 6a §
P.6	Beslut om mindre engångsutgifter, evenemang, marknadsföring och liknande upp till två prisbasbelopp	Utbildningschef		V	
P.7	Beslut om engångsutgifter, evenemang, marknadsföring och liknande upp till tre basbelopp	Ordförande UN	Vice ordförande UN	D	

P.8	Uppsägning av hyresavtal gällande fastigheter och lokaler	Utbildningschef		V	
-----	---	-----------------	--	---	--

## 17. Ekonomiärenden

	Ärendegrupp/ärende	Delegat	Ersättare	V/D	Lagrum/kommentar
	<b>Budgetfördelning, kodförteckning och attesträtt</b>				
Q.1	Fördelning av tilldelade investeringsmedel	Utbildningschef		V	KL 6:33
Q.2	Tilldelning av attesträtt	Utbildningschef		D	
Q.3	Omdisponering av anslag inom eget och underlydande chefs ansvarsområdet	Utbildningschef		D	
	<b>Bidragsansökningar, stödersättning, krav m.m.</b>				
Q.4	Krav gentemot enskilda med anledning av skadegörelse, stöld m.m.	Rektor		V	SKL 2 kap 1 §
Q.5	Ansökan om externa medel (inklusive EU-medel) för projekt- och utvecklingsarbete m.m.	Utbildningschef		D	
	<b>Interkommunala ersättningar samt ersättningar till enskilda huvudmän</b>				
Q.6	Beslut om bidrag till enskilda huvudmän avseende barn och elever som börjar under kalenderåret	Utbildningschef		D	SF 14 kap 1 §
Q.7	Beslut om interkommunal ersättning för varje barn och elev vid förskolenhet och skolenhet	Utbildningschef		D	Skollagen 8 kap 17 §,

					9 kap 16 §, 10 kap 34 §, 11 kap 33 §, 16 kap 50 §, 17 kap 22–24 §§ 19 kap 43–44 §§, 20 kap 15 §
Q.8	Beslut om bidrag till huvudman för varje barn och elev vid förskolenhet och skolenhet	Utbildningschef		D	Skollagen 8 kap 21 §, 9 kap 19 §, 10 kap 37 §, 11 kap 36 §, 14 kap 15 §, 16 kap 52 §, 17 kap 31, 35§§ 19 kap 45 §, 25 kap 11§
Q.9	Beslut om tilläggsbelopp	Utbildningschef Chef för centrala barn- och elevhälsan		D	Skollagen 8 kap 23§ 9 kap 21§ 10 kap 39§ 11 kap 38§ 14 kap 17§ 16 kap 54§ 19 kap 47§ 25 kap 13 §
Q.10	Beslut om bidrag till fristående gymnasieskola för elev i yrkesintroduktion, individuellt alternativ och språkintröduktion	Utbildningschef		D	SL 17 kap 29 §

## 18. GDPR

	Ärendegrupp/ärende	Delegat	Ersättare	V/D	Lagrum/kommentar
R.1	Beslut att ta ut en rimlig avgift vid begäran om information enligt artiklarna 13 och 14 Dataskyddsförordningen	Utbildningschef		D	GDPR artikel 12 punkt 5
R.2	Beslut om att vägra att tillmötesgå begäran om information enligt artiklarna 13 och 14 Dataskyddsförordningen	Utbildningschef		D	GDPR artikel 12 punkt 5
R.3	Besvara begäran om registerutdrag	GDPR-samordnare		V	GDPR artikel 15 Utbildningschef informeras när begäran inkommer
R.4	Beslut om rätt till radering enligt dataskyddsförordningen	GDPR-samordnare		D	GDPR artikel 17
R.5	Beslut om rätt till begränsning av behandling enligt Dataskyddsförordningen	GDPR-samordnare		D	GDPR artikel 18
R.6	Beslut om rätten till dataportabilitet enligt Dataskyddsförordningen	GDPR-samordnare		V	GDPR artikel 20
R.7	Beslut om rätten till att göra invändningar	GDPR-samordnare		D	GDPR artikel 21
R.8	Teckna respektive säga upp personuppgiftsbiträdesavtal	Utbildningschef		D	GDPR artikel 28 punkt 3
R.9	Anmälan av personuppgiftsincident till tillsynsmyndigheten	GDPR-samordnare		D	GDPR artikel 33 Utbildningschef informeras när anmälan inkommer





**Utbildningsförvaltningen**  
Sofie Eriksson

## Revidering av riktlinjer för samverkan mellan utbildningsförvaltningen, vård- och omsorgsförvaltningen och kultur-och fritidsförvaltningen

### 1. Utbildningsförvaltningens förslag till beslut

Utbildningsnämnden beslutar att anta reviderade riktlinjer för samverkan mellan utbildningsförvaltningen, vård- och omsorgsförvaltningen och kultur- och fritidsförvaltningen.

### 2. Sammanfattning

Denna riktlinje har upprättats i samverkan mellan utbildnings-, vård- och omsorgs- samt kultur- och fritidsförvaltningarna på uppdrag från respektive nämnd. Riktlinjens syfte är att vara en vägledning och en hjälp till att samverkan runt barn och unga i "riskzonen" sker strukturellt och på ett systematiskt sätt i Oxelösunds kommun. Riktlinjens fokus är barn i förskoleåldern, grundskoleåldern och gymnasieåldern.

Oxelösunds kommun har gemensamma kommunmål för barn och unga. För att förverkliga målen måste samverkan ske mellan förvaltningarna. En översyn av riktlinjen ska ske varje mandatperiod med syfte att identifiera eventuellt behov av revidering. En revidering skedde under 2023 med en önskan från vård- och omsorgsnämnden om ytterligare en revidering under 2024 där nedanstående punkter skulle kompletteras:

1. Tydlig ansvarsfördelning i individärenden, respektive i organisatoriska ärenden.
2. Struktur och arbetsmetoder för att sätta och uppnå gemensamma mål, följa upp och utvärdera resultat.
3. Sekretessregler och hur de hanteras i avvaktan på ny lagstiftning.

### 3. Ärendet

**Bakgrund**

Ernst & Young (EY) genomförde en granskning av anmälningsplikten gällande barn som far eller misstänks fara illa under 2015. Granskningen syftade till att se ifall vård- och omsorgsnämnden och utbildningsnämnden säkerställde att det fanns kännedom om och rutiner för anmälningsplikten hos de myndigheter som omfattades av den.

I samband med granskningen framkom uppgift om att det fanns en gemensam riktlinje och att denna skulle utvidgas till att även omfatta kultur- och fritidsnämnden. EY gjorde under januari 2018 en uppföljning av sina genomförda granskningar från 2015 i form av en rapport. Av rapporten framkom under rubriken bedömning att kultur- och fritidsnämnden i stort har antagit de rekommendationer som revisorerna gav, med undantag av implementering av riktlinjen.

Vård- och omsorgsförvaltningen tog då tillsammans med utbildningsförvaltningen och kultur-och fritidsförvaltningen fram en gemensam riktlinje för samverkan kring barn och unga som löper risk att fara illa. Den första versionen av riktlinjen antogs av alla tre nämnderna under 2018.

**Beslutsunderlag:**

Riktlinje för samverkan mellan utbildnings-, vård- och omsorgs- samt kultur- och fritidsförvaltningen

Förvaltningschef  
Marita Encke Dahlin

Chef för barn- och elevhälsa  
Sofie Eriksson

**Beslut till:**

Förvaltningschef (FÅ)

# Riktlinje för samverkan mellan utbildnings-, vård- och omsorgs- samt kultur- och fritidsförvaltningen

<b>Dokumenttyp</b>	<b>Fastställt av</b> Utbildningsnämnden Kultur- och fritidsnämnden Vård- och omsorgsnämnden	<b>Beslutsdatum</b> 2018-05-29	<b>Reviderat</b> 2023-11-13 UN 2023-11-14 KFN 2024-02-28 VON
<b>Dokumentansvarig</b>		<b>Förvaring</b> Castor	<b>Dnr</b> UN.2023.42 KFN 2023.40 VON.2023.52
<b>Dokumentinformation</b> Riktlinje för samverkan mellan utbildnings-, vård- och omsorgs- och kultur- och fritidsförvaltningen.			



Datum  
2024-12-05

## Inledning

Denna riktlinje har upprättats i samverkan mellan utbildnings-, vård- och omsorgs- samt kultur- och fritidsförvaltningarna på uppdrag från respektive nämnd. Riktlinjens syfte är att vara en vägledning och en hjälp till att samverka runt barn och unga i "riskzonen" sker strukturellt och på ett systematiskt sätt i Oxelösunds kommun.

Riktlinjens fokus är barn och unga i förskoleåldern, grundskoleåldern och gymnasieåldern. Oxelösunds kommun har gemensamma kommunmål för barn och unga. För att förverkliga målen måste samverkan ske mellan förvaltningarna. Riktlinjen kompletteras med beskrivning av varje samverkansområde sist i dokumentet.

En översyn av riktlinjen ska ske varje mandatperiod med syfte att identifiera eventuellt behov av revidering. Ansvariga för översynen är förvaltningschefer för utbildnings-, vård- och omsorgs- samt kultur- och fritidsförvaltningarna.

### Gemensamt ansvar

Samverkan mellan förskola/grundskola/gymnasium, socialtjänsten och kultur-och fritidsförvaltningens olika verksamheter sker när det kan vara gynnsamt för barnet eller den unge. Alla förvaltningar arbetar utefter Barnkonventionen (FN:s konvention om barns rättigheter) med målet att ge barn, oavsett bakgrund, rätt att behandlas med respekt och att få komma till tals. Barnkonventionen klargör vilka rättigheter alla barn har, och att barnets bästa alltid ska beaktas i beslut och åtgärder (2018:1197).

### Anmälningssplikt

Anställda i vissa myndigheter (exempelvis personal i hälso- och sjukvården, tandvården, förskolan, skolan, socialtjänsten och kriminalvården) ska genast anmäla till socialnämnden om de i sin verksamhet misstänker eller får kännedom om att ett barn far illa (SoL 14 kap 1 §). Övriga myndigheter bör anmäla (SoL 14 kap. 1 c §).

### Sekretess

Offentlighets- och sekretesslagen gäller för alla verksamheter inom en kommun som hanterar känsliga personuppgifter. Sekretessen gäller även mellan förvaltningar men kan brytas om samtycke lämnas av den som sekretessen berör, eller om individen exempelvis har en pågående missbruksproblematik (OSL kap 10 1§, 26 kap 9 §).

## Kommunmål 2025

Av de sex antagna kommunmålen för 2025 finns två som direkt berör barn och unga; Trygg och säker uppväxt, och God folkhälsa. De kommunfullmäktigemål som är antagna under dessa kommunmål för 2025 lyder:

### Trygg och säker uppväxt

- Alla nämnder och bolagsstyrelser arbetar aktivt med **förbyggande insatser för att trygghet bland barn och ungdomar** i Oxelösund är minst i nivå med genomsnittet för alla kommuner.
- Andel elever i åk 9 som är **behöriga till gymnasieprogram** är minst i nivå med genomsnittet för alla kommuner.

### God folkhälsa

- Alla nämnder och bolagsstyrelser arbetar aktivt med kommunikation och dialog med medborgare och kunder/brukare för att **öka delaktighet och inflytandemöjligheter i kommunens utveckling** jämfört med föregående år
- Alla nämnder och bolagsstyrelser arbetar aktivt för att fler invånare **deltar i kommunala verksamheter och aktiviteter som främjar psykisk och fysisk hälsa och välbefinnande** jämfört med föregående år.

Datum  
2024-12-05

## Utbildningsförvaltningens uppdrag

Skolans uppdrag inom utbildningsförvaltningen syftar till att barn och elever ska inhämta och utveckla kunskaper och värden. Den ska främja alla barns och elevers utveckling och lärande, samt en livslång lust att lära. Utbildningen ska också förmedla och förankra respekt för de mänskliga rättigheterna och de grundläggande demokratiska värderingar som svenska samhället vilar på. I utbildningen ska hänsyn tas till barns och elevers olika behov. Barn och elever ska ges stöd och stimulans så att de utvecklas så långt som möjligt. En strävan ska vara att uppväga skillnader i barnens och elevernas förutsättningar att tillgodogöra sig utbildningen.

Utbildningen syftar också till att i samarbete med vårdnadshavare och hemmen främja barns och elevers allsidiga personliga utveckling till aktiva, kreativa, kompetenta och ansvarskännande individer och medborgare (Skollagen 2010:800 1 kap 4§).

## Vård- och omsorgsförvaltningens uppdrag

Socialtjänstens uppdrag inom vård- och omsorgsförvaltningen syftar till att verka för att barn och unga växer upp under trygga förhållanden. Socialtjänsten är det yttersta skydds nätet för att barn och unga får det stöd och den hjälp som de behöver. Detta ansvar innebär dock ingen inskränkning i det ansvar som vilar på andra huvudmän (SoL 2001:453, kap 2 §1).

Inom vård- och omsorgsförvaltningens individ- och familjeomsorg finns myndighetsutövning och öppenvård. Myndighetsutövningens främsta uppgift är att fatta beslut om insatser. Öppenvården är förvaltningens förebyggande enhet där både ungdomsbehandlare, familjebehandlare och föräldrastödjare finns. Medborgare har möjlighet att söka hjälp via förvaltningens råd och stödverksamhet. Man kan också få stöd utifrån beslutade insatser.

## Kultur- och fritidsförvaltningens uppdrag

Kultur- och fritidsförvaltningens uppdrag är att ansvara för verkställigheten vad gäller kommunens kultur-, fritids- och turism-verksamhet samt åtföljandet av bibliotekslagen (2013:801) samt lotterilagen (1994:1000). Förvaltningen ansvarar även för föreningsbidrag, hantering av kultur- och idrottsstipendier, fritidsgård, konsumentrådgivning, gallerier samt kommunens offentliga konst.

Fritidsgården arbetar med att främja bärande relationer med barn och unga, arbeta med gruppverksamheter, ha ett genusperspektiv, stimulera kreativ verksamhet som teater, musik, dans, film och konst, och genomföra olika aktiviteter tillsammans med barn och unga. Ett fokus i arbetet är att stötta ungdomarna att själva engagera sig och delta i den demokratiska processen när ungdomarna själva har idéer. Tillsammans med utbildningsförvaltningen ansvarar kultur- och fritidsförvaltningen för skolbiblioteken i kommunen. Där skapas möjligheter för alla barn att kunna stärka sin läsning, läsförståelse och att öka sin kunskap.

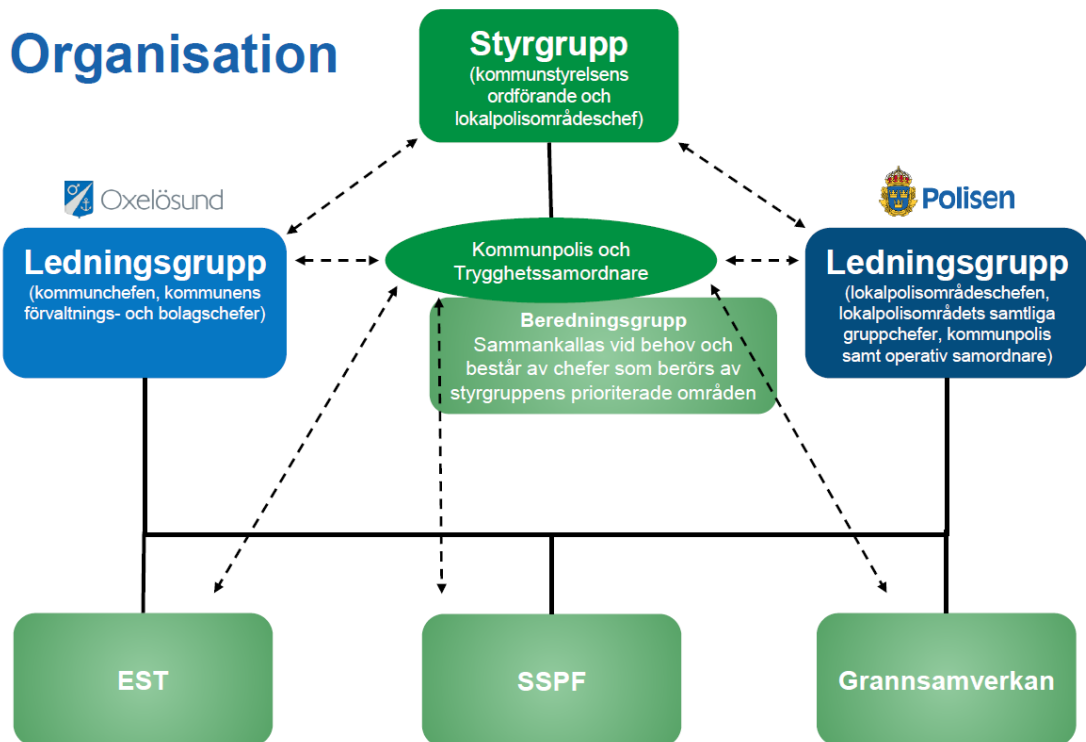
Kultur- och fritidsförvaltningen har regelbunden kontakt med skola, socialtjänst och polis för samverkan. I de föreningsbidrag som kommunen tillhandahåller ingår exempelvis att föreningarna ska arbeta förebyggande gällande alkohol och droger, motverka mobbning, och främja motion och hälsa hos barn och unga.

Datum  
2024-12-05

## Samverkansforum

### Brottförebyggande arbete (BRÅ)

Alla förvaltningar ingår i kommunens brottförebyggande arbete. Arbetet är organiserat utefter gällande lagstiftning om kommuners ansvar för brottförebyggande arbete (2023:196). Målet med samverkan är att förebygga brott och att öka upplevelsen av trygghet.



2023-11-21

EST: Effektiv samordning för ökad trygghet.

SSPF: Skola, socialtjänst, polis och fritid.

### Vardagsnära insatser i tydlig samverkan (VITS)

I nätverket VITS finns representanter från förskola/skola, socialtjänst, barn- och ungdomspsykiatri (BUP) och habiliteringsverksamheten (HAB). I förskole-VITS finns även representanter från barnavårdscentralen (BVC). Syftet med VITS är att tillsammans hitta möjligheter med tidiga insatser för barn och unga. I nätverket kan berörda verksamheter lyfta frågor kring barn och unga där samverkan krävs. Det är även ett forum för att diskutera gemensamma frågor på en mer övergripande nivå. I individärenden inhämtas alltid vårdnadshavares samtycke.

### Samordnad individuell plan (SIP)

SIP är en plan som ska upprättas tillsammans med en individ om det finns behov av insatser från flera huvudmän, och om det finns behov av samordning mellan exempelvis kommunen och regionen. Enligt samverkansavtal mellan Sörmlands kommuner och regionen ska SIP erbjudas av alla verksamheter och medarbetare när barnet eller en närstående önskar det. Medarbetare som ser behovet av att flera verksamheter samarbetar med barnet och vårdnadshavare för att förbättra situationen för barnet och familjen kan också föreslå en SIP. Individuell plan nämns både i SoL 2 kap 7 § (2001:453), och i HSL 3 f § (1982:763).

Datum  
2024-12-05

**Familje- och skolstöd**

Personal från skola och socialtjänst samverkar för att främja elevernas närvaro i skolan. Exempel på insatser kan vara sociala och fysiska anpassningar i skolan, föräldraskapsstöd och relationsskapande aktiviteter. Målet är att arbeta med tidiga insatser för att främja fördelaktiga uppväxtuppvillkor för barn och unga.

**Öppen uppsökande verksamhet**

Personal från förvaltningarna samverkar tillsammans i kommunens utåtriktade arbete på dagtid, kvällstid och helger. Arbetet ska vara relationsskapande, främjande och förebyggande vid exempelvis riskhelger som valborgsmässoafton och skolavslutningar.

Kommunfullmäktige

Sammanträdesdatum

2024-11-06

Kf §106

Dnr KS.2024.81

## Godkännande av mått och målvärden för fullmäktigemål tillhörande mål och budget 2025

### Kommunfullmäktiges beslut

Föreslagna mått och målvärden för fullmäktigemålen för 2025 godkänns.

### Sammanfattning

Fullmäktigemål för 2025 fastställdes av kommunfullmäktige den 12 juni 2024.

Som del i mål och budgetberedning 2025-2027 och som komplement till fastställda fullmäktigemål bifogas förslag på mått och förväntade målvärden för 2025. De föreslagna indikatorerna ligger som grund för verksamhetsplanering, uppföljning och utvärdering nämnders, kommunala bolags och fullmäktiges arbetet med kommunmål 2025 med hjälp systemstödet Stratsys som är kommunens beslutstöd för verksamhetsplanering.

Majoriteten av måtten är av kontinuitetsskäl de samma som föregående år och i huvudsak hämtade från den nationella mått databasen Kolada som möjliggör jämförelse med andra likvärdiga kommuner. Eftersom det pågår en ständig vidareutveckling av Koladamått kan vissa av de föreslagna måtten och värdena behövas kompletteras och modifieras. Om detta skulle inträffa föreslås att smärre justeringar görs fortlöpande i samråd med mål- och budgetberedningen.

### Beslutsunderlag

Protokoll 2024-10-23 - Ks § 125

Tjänsteskrivelse Ks - mått och målvärden för fullmäktigemål 2025

Bilaga - mått och målvärde för fullmäktigemål 2025-2027

### Dagens sammanträde

### Kommunstyrelsens förslag

Föreslagna mått och målvärden för fullmäktigemålen för 2025 godkänns.

### Förslag

Dag Bergentoft (M) och Linus Fogel (S) yrkar bifall till kommunstyrelsens förslag.

**Beslutsgång**

Ordförande ställer kommunstyrelsens förslag under proposition och finner att det bifalls.

---

**Beslut till:**

Nämnder (för kännedom)  
Styrelseordförande KBAB och OEAB (för kännedom)  
Samtliga förvaltningar (för kännedom)  
VD Kustbostäder och Oxelö Energi (för kännedom)  
Koncernledningsgrupp (för kännedom)

# Bilaga – Mått och målvärde för Kommunfullmäktigemål 2025–2027

# Kommunmål Mod och framtidstro

*I Oxelösund råder mod och framtidstro.*

*Det innebär en vilja att bryta mönster och att prova nya sätt att göra gott för kommuninvånarna. Kommunen och dess verksamheter marknadsförs med stolthet och goda exempel lyfts.*

*Medborgarperspektiv, helhetssyn, dialog och tydlighet kännetecknar arbetet.*

- Med kundleverans i fokus tillvaratar alla nämnder och bolagsstyrelser möjliga effektiviseringar och kostnadseffektiva arbetssätt för att hålla tilldelad ekonomisk ram med fastställda kvalitetsnivåer.
- Alla nämnder och bolagsstyrelser arbetar aktivt för att stärka ortens attraktionskraft och verksamhetens kvalitet så att fler flyttar in och stannar kvar i Oxelösunds kommun

## Kommunfullmäktiges mål 2025

KF-mål och mått	Uppföljningstillfälle	Jämförelsevärde (år)	Målvärde 2025*	Målvärde 2026	Målvärde 2027*
Alla nämnder och bolagsstyrelser arbetar aktivt för att stärka ortens attraktionskraft och verksamhetens kvalitet så att fler flyttar in och stannar kvar i Oxelösunds kommun.					
BEFPAK SCB – Befolkningsförändring per december	D/B	Utfall per december 2024	utfall 2024: +45 invånare	utfall 2025: +45 invånare	utfall 2026: +45 invånare
Årligt genomsnitt av antal lägenheter i KBAB som inte har tecknade hyresavtal. Bolagsrapporter Kustbostäder.	D/B	Genomsnittsutfall 2024	≤30 lägenheter	≤30 lägenheter	≤30 lägenheter
Årlig genomsnittlig kvadratmeteryta affärslokaler/kommersiella fastigheter i KBAB som inte har tecknade hyresavtal. Bolagsrapport Kustbostäder.	D/B	Genomsnittsutfall 2024	≤ Kvm-yta 2024	< Kvm-yta 2025	< Kvm-yta 2026
Nöjd med bemötande via telefoni på kundcenter, index 1-100, Servicemätning.	B	Utfall 2024	≥ Utfall ovägt medel 2024	≥ Utfall ovägt medel 2025	≥ Utfall ovägt medel 2026

Med kundleverans i fokus tillvaratar alla nämnder och bolagsstyrelser möjliga effektiviseringar och kostnadseffektiva arbetssätt för att hålla tilldelad ekonomisk ram med fastställda kvalitetsnivåer.

Kostnad kommunens verksamhet totalt, kr/inv.	B	Utfall 2024	≤ Utfall 2024	≤ Utfall 2025	≤ Utfall 2026
Kostnad kommunal grundskola F-9, kr/elev.	B	Utfall 2024	≤ Utfall 2024	≤ Utfall 2025	≤ Utfall 2026
Nettokostnad äldreomsorg, kr/inv.	B	Utfall 2024	≤ Utfall 2024	≤ Utfall 2025	≤ Utfall 2026
Nettokostnadsavvikelse totalt (exkl. LSS), andel (%).	B	Utfall 2024	≤ Utfall ovägt medel 2024	≤ Utfall ovägt medel 2025	≤ Utfall ovägt medel 2026
Andel nämnder med budget i balans, årsbokslut 2025	B	Utfall 2024	100%	100%	100%

## Kommunmål Trygg och säker uppväxt

Barn och ungdomar ska känna sig trygga såväl i samhället som i de kommunala verksamheterna.

I Oxelösund betyder det att alla barn och ungdomar ska nå goda studieresultat utifrån sina förutsättningar, att barn och ungdomar aktivt deltar i kultur- och fritidsutbudet och att barn och ungdomar växer upp i trygga hemförhållanden och i en trygg och säker miljö.

### Kommunfullmäktiges mål 2025

- Alla nämnder och bolagsstyrelser arbetar aktivt med förbyggande insatser för att trygghet bland barn och ungdomar i Oxelösund är minst i nivå med genomsnittet för alla kommuner.
- Andel elever i åk 9 som är behöriga till gymnasieprogram är minst i nivå med genomsnittet för alla kommuner. (UN, KFN).

KF-mål och mått	Uppföljningstillfälle	Jämförelsevärde (år)	Målvärde 2025*	Målvärde 2026*	Målvärde 2027*
<b>Alla nämnder och bolagsstyrelser arbetar aktivt med förbyggande insatser för att trygghet bland barn och ungdomar i Oxelösund är minst i nivå med genomsnittet för alla kommuner.</b>					
Elever i åk 8: Känner du dig trygg i skolan? Andel som svarat "Helt och hållet" eller "Till stor del", (%)	B	Utfall 2024	≥ utfall ovägt medel 2024	≥ utfall ovägt medel 2025	≥ utfall ovägt medel 2026
Ungdomar som är etablerade på arbetsmarknaden eller studerar 2 år efter fullföljd gymnasieutbildning, hemkommun - andel (%)	B	Utfall 2023	≥ utfall ovägt medel 2023	≥ utfall ovägt medel 2024	≥ utfall ovägt medel 2025
<b>Andel elever i åk 9 som är behöriga till gymnasieprogram är minst i nivå med genomsnittet för alla kommuner. (UN, KFN).</b>					
Elever i åk 9 som är behöriga till yrkesprogram, hemkommun, andel (%)	B	Utfall 2024	≥ utfall ovägt medel 2024	≥ utfall ovägt medel 2025	≥ utfall ovägt medel 2026
Elever i åk 9 som är behöriga till ekonomi-, humanistiska och samhällsvetenskapsprogrammen, hemkommun, andel.	B	Utfall 2024	≥ utfall ovägt medel 2024	≥ utfall ovägt medel 2025	≥ utfall ovägt medel 2026
Elever i åk 9 som är behöriga till naturvetenskaps- och teknikprogrammen, hemkommun, andel (%)	B	Utfall 2024	≥ utfall ovägt medel 2024	≥ utfall ovägt medel 2025	≥ utfall ovägt medel 2026
Elever i åk 9 som är behöriga till estetiska programmet, hemkommun, andel (%)	B	Utfall 2024	≥ utfall ovägt medel 2024	≥ utfall ovägt medel 2025	≥ utfall ovägt medel 2026

# Kommunmål God folkhälsa

Oxelösundarnas faktiska folkhälsa och upplevda livskvalitet ska utvecklas positivt.

I Oxelösund betyder det att invånarna ska känna delaktighet och inflytande, att invånarna deltar i aktiviteter som främjar hälsa och friskvård samt lever ett självständigt liv fritt från missbruk.

- ⊖ Alla nämnder och bolagsstyrelser arbetar aktivt för att fler invånare deltar i kommunala verksamheter och aktiviteter som främjar psykisk och fysisk hälsa och välbefinnande jämfört med föregående år.

## Kommunfullmäktiges mål 2025

- Alla nämnder och bolagsstyrelser arbetar aktivt med kommunikation och dialog med medborgare och kunder/brukare för **att öka delaktighet och inflytandemöjligheter i kommunens utveckling** jämfört med föregående år.

KF-mål och mått	Uppföljningstillfälle	Jämförelsevärde (år)	Målvärde 2025*	Målvärde 2026*	Målvärde 2027*
Alla nämnder och bolagsstyrelser arbetar aktivt med kommunikation och dialog med medborgare och kunder/brukare för att öka delaktighet och inflytandemöjligheter i kommunens utveckling jämfört med föregående år					
Delaktighetsindex, andel (%) av maxpoäng.	B	Utfall 2024	≥ utfall 2024	≥ utfall 2025	≥ utfall 2026
Medborgarengagemang och demokratisk delaktighet, Kommunindex 0-100.	B	Utfall 2024	≥ utfall 2024	≥ utfall 2025	≥ utfall 2026
Antal inkomna E-förslag till Kanslienheten i Castor. Källa KS-uppföljning.	D/B	Utfall 2024	≥ utfall 2024	≥ utfall 2025	≥ utfall 2026
Antal inkomna synpunkter i "säg vad du tycker", Källa KS-uppföljning.	D/B	Utfall 2024	≥ utfall 2024	≥ utfall 2025	≥ utfall 2026

Alla nämnder och bolagsstyrelser arbetar aktivt för att fler invånare deltar i kommunala verksamheter och aktiviteter som främjar psykisk och fysisk hälsa och välbefinnande jämfört med föregående år.

Antal fysiska besök på Koordinaten per invånare och år (exkl. skolbibliotek).	D/B	Utfall 2024	≥ utfall 2024	≥ utfall 2025	≥ utfall 2026
Antal besökare årligen på Ramdalens simhall och gym, uppföljningsrapporter KFN	D/B	Utfall 2024	≥ utfall 2024	≥ utfall 2025	≥ utfall 2026
Invånare med bra självskattat hälsotillstånd, andel (%).	B	Utfall 2023	≥ utfall 2023	≥ utfall 2024	≥ utfall 2025

# Kommunmål Trygg och värdig ålderdom

Det är värdigt, tryggt och säkert att åldras i Oxelösund.

I Oxelösund innebär det att äldre med behov av stöd erbjuds möjlighet att bo kvar i egen bostad och att äldre har inflytande över hur beviljade insatser utförs. Insatser till äldre ska vara av god kvalitet, individriktade samt ges med gott bemötande.

## Kommunfullmäktiges mål 2024

- Alla nämnder och bolagsstyrelser arbetar aktivt för att tryggheten bland kvinnor i Oxelösund är minst i nivå med genomsnittet för alla kommuner.
- Alla berörda nämnder och bolagsstyrelser arbetar aktivt med förebyggande och hälsofrämjande insatser för att behovet av kommunala äldreomsorginsatser bland +80 år är högst i nivå med genomsnittet för alla kommuner.
- Alla berörda nämnder och bolagsstyrelser arbetar aktivt för att upplevelse av bemötande och service inom äldreomsorgstjänster är minst i nivå med genomsnittet för alla kommuner.

KF-mål och mått	Uppföljningstillfälle	Jämförelsevårde (år)	Målvärde 2025*	Målvärde 2026	Målvärde 2027*
<b>Alla berörda nämnder och bolagsstyrelser arbetar aktivt för att upplevelse av bemötande och service inom äldreomsorgstjänster är minst i nivå med genomsnittet för alla kommuner</b>					
Brukarbedömning särskilt boende äldreomsorg - alltid eller oftast bra bemötande, andel (%).	B	Utfall 2024	≥ utfall ovägt medel 2024	≥ utfall ovägt medel 2025	≥ utfall ovägt medel 2026
Brukarbedömning särskilt boende äldreomsorg - helhetssyn, andel (%).	B	Utfall 2024	≥ utfall ovägt medel 2024	≥ utfall ovägt medel 2025	≥ utfall ovägt medel 2026
Brukarbedömning hemtjänst äldreomsorg - alltid eller oftast bra bemötande, andel (%).	B	Utfall 2024	≥ utfall ovägt medel 2024	≥ utfall ovägt medel 2025	≥ utfall ovägt medel 2026
Brukarbedömning hemtjänst äldreomsorg - helhetssyn, andel (%).	B	Utfall 2024	≥ utfall ovägt medel 2024	≥ utfall ovägt medel 2025	≥ utfall ovägt medel 2026
Personalkontinuitet, antal personal som en hemtjänsttagare med minst 2 besök dagligen möter under 14 dagar, medelvärde.	B	Utfall 2024	≤ Utfall ovägt medel 2024	≤ Utfall ovägt medel 2025	≤ Utfall ovägt medel 2026
<b>Alla berörda nämnder och bolagsstyrelser arbetar aktivt med förebyggande och hälsofrämjande insatser för att behovet av kommunala äldreomsorginsatser bland +80 år är högst i nivå med genomsnittet för alla kommuner.</b>					
Invånare 80+ i särskilt boende eller med hemtjänst i ordinärt boende, andel (%).	B	Utfall 2024	≤ Utfall ovägt medel 2024	≤ Utfall ovägt medel 2025	≤ Utfall ovägt medel 2026
Invånare 65+ i särskilt boende eller med hemtjänst i ordinärt boende, andel (%).	B	Utfall 2024	≤ Utfall ovägt medel 2024	≤ Utfall ovägt medel 2025	≤ Utfall ovägt medel 2026

Alla nämnder och bolagsstyrelser arbetar aktivt för att tryggheten bland kvinnor i Oxelösund är minst i nivå med genomsnittet för alla kommuner.					
Trygghet och säkerhet – Kommunindex Kvinnor.	B	Utfall 2024	≥ utfall ovägt medel 2024	≥ utfall ovägt medel 2025	≥ utfall ovägt medel 2026
Trygghet och säkerhet – Kommunindex Alla 0- 100.	B	Utfall 2024	≥ utfall ovägt medel 2024	≥ utfall ovägt medel 2025	≥ utfall ovägt medel 2026
Andelen äldre (65+) som känner sig trygga (%), Polisens trygghetsmätning.	B	Utfall 2024	≥ utfall ovägt medel 2024	≥ utfall ovägt medel 2025	≥ utfall ovägt medel 2026

## Kommunmål Attraktiv bostadsort

*Oxelösund erbjuder ett havsnära boende och en hög kommunal servicenivå.*

*I Oxelösund innebär det att kommunen erbjuder bra barnomsorg, skola, fritid och kulturliv. Ett bra och varierat bostadsutbud finns för olika behov och åldrar.*

*Kommunen präglas av ett positivt företagsklimat som gör det enkelt att starta, driva och utveckla företag. Infrastrukturen håller god kvalitet och upplevs välfungerande*

- Alla nämnder och bolagsstyrelser arbetar aktivt för att i jämförelse med föregående år, förbättra tillgänglighet och invånares upplevelse av gott bemötande vid kontakt med kommunal verksamhet.
- Alla nämnder och bolagsstyrelser arbetar aktivt för att företagsklimatet ska förbättras jämfört med föregående år genom att ge en god service till företag och företagare i Oxelösund.

### Kommunfullmäktiges mål 2025

KF-mål och mått	Uppföljningstillfälle	Jämförelsevärde (år)	Målvärde 2025*	Målvärde 2026*	Målvärde 2027*
<b>Alla nämnder och styrelser arbetar aktivt för att företagsklimatet ska förbättras jämfört med föregående år genom att ge en god service till företag och företagare i Oxelösund.</b>					
Sammanfattande omdöme företagsklimatet i kommunen, Svenskt näringsliv.	B	Utfall 2024	≥ utfall 2024	≥ utfall 2025	≥ utfall 2026
Företagsklimat Öppna jämförelser (Insikt NKI) – Totalt NKI 0-100.	B	Utfall 2024	≥ utfall 2024	≥ utfall 2025	≥ utfall 2026
<b>Alla nämnder och bolagsstyrelser arbetar aktivt för att i jämförelse med föregående år, förbättra tillgänglighet och invånares upplevelse av gott bemötande vid kontakt med kommunal verksamhet.</b>					
Enkelt att få hjälp med sin fråga via e-post, index 1-100. Servicemätning.	B	Utfall 2024	≥ utfall 2024	≥ utfall 2025	≥ utfall 2026
Enkelt att få hjälp med sin fråga via telefoni, index 1-100. Servicemätning.	B	Utfall 2024	≥ utfall 2024	≥ utfall 2025	≥ utfall 2026
Tydligt svar från kommunen via e-post, index 1-100. Servicemätning.	B	Utfall 2024	≥ utfall 2024	≥ utfall 2025	≥ utfall 2026

## Kommunmål Hållbar utveckling

Oxelösunds kommun tar ansvar för att långsiktigt säkra resurser för framtiden och för kommande generationer.

I Oxelösund innebär det att kommunens ekonomi är stabil, att kommunen är en attraktiv arbetsgivare och att kommunen arbetar aktivt för att möta samhällets krav inom miljöområdet. Det innebär också att kommunen arbetar för ökad integration och möjlighet till egen försörjning.

- Alla nämnder arbetar aktivt för att sjukfrånvaron hos kommunanställda ska minska jämfört med föregående år.
- Alla nämnder och bolagsstyrelser arbetar aktivt för att mängden insamlat kommunalt avfall ska minska och andelen avfall som materialåtervinns ska öka enligt målsättningar 2030 i Avfallsplanen för Oxelösunds Kommun.
- Alla nämnder och bolagsstyrelser arbetar aktivt för att kommunkoncernens totala energiförbrukning senast 2030 ska minska med 10% jämfört med 2023.
- Alla nämnder och bolagsstyrelser arbetar aktivt för att andelen sysselsatta bland Oxelösunds befolkning i arbetsför ålder är minst i nivå med genomsnittet för alla kommuner.

### Kommunfullmäktiges mål 2025

KF-mål och mått	Uppföljningstillfälle	Jämförelsevärde (år)	Målvärde 2025*	Målvärde 2026*	Målvärde 2027*
Alla nämnder och bolagsstyrelser arbetar aktivt för att kommunkoncernens totala energiförbrukning senast 2030 ska minska med 10% jämfört med 2023.					
Total årlig energiförbrukning i kommunkoncernen per december, rapportering från Oxelö Energi AB	B	Utfall 2023	- 2,5% jämfört med 2023	- 4% jämfört med 2023	- 5,5% jämfört med 2023
Alla nämnder och bolagsstyrelser arbetar aktivt för att andelen sysselsatta bland Oxelösunds befolkning i arbetsför ålder är minst i nivå med genomsnittet för alla kommuner.					
Sysselsatta invånare 20-65 år, andel (%).	B	Utfall 2023	≥ Utfall ovägt medel 2023	≥ Utfall ovägt medel 2024	≥ Utfall ovägt medel 2025
Vuxna biståndsmottagare med långvarigt ekonomiskt bistånd, andel (%) av befolkningen.	B	Utfall 2024	≤ Utfall ovägt medel 2024	≤ Utfall ovägt medel 2025	≤ Utfall ovägt medel 2026
Alla nämnder arbetar aktivt för att sjukfrånvaron hos kommunanställda ska minska jämfört med föregående år.					
Medarbetarengagemang (HME) totalt kommunen - Årlig Medarbetarundersökning.	B	Utfall 2024	≥ utfall 2024	≥ utfall 2025	≥ utfall 2026
Andel totala sjukfrånvaro i kommunen, Sjukfrånvaro %, Egen mätning i Hypergene: Total sjukfrånvaro i % ställt mot ordinarie arbetstid, ackumulerat för perioden	D/B	Utfall 2024	≤ Utfall 2024	≤ Utfall 2025	≤ Utfall 2026
Alla nämnder och bolagsstyrelser arbetar aktivt för att mängden insamlat kommunalt avfall ska minska och andelen avfall som materialåtervinns ska öka enligt målsättningar 2030 i Avfallsplanen för Oxelösunds Kommun.					

Mängden insamlat kommunalt avfall (exklusive trädgårdsavfall), enligt Avfall Web. <u>Målbild:</u> Senast år 2030 ska mängden insamlat kommunalt avfall i Oxelösund kommun (exklusive trädgårdsavfall) vara 15% under medelvärdet för alla kommuner i Sverige	B	2021: 1 % under medelvärdet för alla kommuner i Sverige	7% under medelvärde	10% under medelvärde	11% under medelvärde
Andelen kommunalt avfall som materialåtervinns enligt Avfall Web <u>Målbild:</u> Senast år 2030 ska andelen kommunalt avfall som materialåtervinns i Oxelösunds kommun ha ökat till minst 60%.	B	2021: 31%	47%	55%	56%
Statistik över matsvinn i kommunala kostverksamheter. <u>Målbild:</u> Senast år 2030 ska mängden matsvinn ha minskat med 50 % jämfört med 2021.	B	2022: 59 gram/portion, dag.	-20% (av 59 gram/portion/dag)	- 25% (av 59 gram/portion/dag)	- 30% (av 59 gram/portion/dag)



## Redovisning av delegationsbeslut 2024

### 1. Utbildningsförvaltningens förslag till beslut

Utbildningsnämndens beslut

Redovisningen godkänns

### 2. Sammanfattning

Utbildningsnämnden har överlåtit sin beslutanderätt till utskott, ordförande och tjänstemän enligt en av utbildningsnämnden antagen delegationsordning. Dessa beslut skall redovisas till utbildningsnämnden. Redovisningen innebär inte att utbildningsnämnden får ompröva eller fastställa delegationsbesluten. Däremot står det utbildningsnämnden fritt att återkalla lämnad delegation.

Redovisning av delegationsbeslut utbildningsnämnden 2024-12-16				
Beslutsfattare	Beslutsdatum	Punkt i del. ordn	Beslutets innehåll i korthet	Beslutet hittas
Utbildningschef	2024-11-12	H.14	Besluta om skolskjuts utifrån särskilda skäl	Uk.2024.290 S
Utbildningschef	2024-11-12	H.14	Besluta om skolskjuts utifrån särskilda skäl	Uk.2024.291 S
Rektor	2024-11-13	C.1	Anmälan om kränkande behandling	Uk.2024.3
Rektor	2024-11-18	C.1	Anmälan om kränkande behandling	Uk.2024.3
Skolskjutssamordnare	2024-11-18	G.10	Besluta om skolskjuts enligt nämndens riktlinjer	Uk.2024.79
Skolskjutssamordnare	2024-11-18	G.10	Besluta om skolskjuts enligt nämndens riktlinjer	Uk.2024.80
Skolskjutssamordnare	2024-11-18	G.10	Besluta om skolskjuts enligt nämndens riktlinjer	Uk.2024.81
Rektor	2024-11-18	C.1	Anmälan om kränkande behandling	Uk.2024.2
Rektor	2024-11-18	C.1	Anmälan om kränkande behandling	Uk.2024.2
Rektor	2024-11-18	C.1	Anmälan om kränkande behandling	Uk.2024.2
Rektor	2024-11-19	C.1	Anmälan om kränkande behandling	Uk.2024.1

**Tjänsteskrivelse**

2(2)

Datum

2024-12-09

UN.2024.2

Utbildningschef	2024-11-20	A.2	Tecknande av avtal för utbildningsnämnden	Uk.2024.293
Rektor	2024-11-22	C.1	Anmälan om kränkande behandling	Uk.2024.3
Utbildningschef	2024-11-19	Q.9	Beslut om tilläggsbelopp	Uk.2024.279 S
Utbildningschef	2024-11-27	A.14	Yttrande till annan myndighet	Uk.2023.288
Rektor	2024-11-27	C.1	Anmälan om kränkande behandling	Uk.2024.3
Rektor	2024-12-02	C.1	Anmälan om kränkande behandling	Uk.2024.2
Utbildningschef	2024-12-09	H.1	Beslut om mottagande i grundsärskola	Uk.2024.270 S

Mårten Johansson  
Kommunsekreterare

## ÅRSPLANERING FÖR UTBILDNINGSFÖRVALTNINGEN VÅR 2024

MÅNAD	ARBETSMILJÖ/ HR	VERKSAMHETPLAN/ KVALITETSARBETE	EKONOMI	SAMVERKAN	NÄMND
JAN	Arbeta med friskfaktorer och följ upp aktiviteter <b>APT</b> <ul style="list-style-type: none"> <li>Starta upp årets handlingsplan för SSAM</li> <li>Riktlinjer för arbetsmiljö.</li> <li>Vad ska vi göra för att nå kommunens arbetsmiljömål?</li> <li>Personalpolitiskt program med ledord</li> <li>(stödmateriel finns)</li> </ul>	Fastställ aktiviteter i handlingsplan för enheten utifrån nämndens och kommunfullmäktiges mål i verksamhetsplan 2024 <b>Årsbokslut 2023</b>	Arbete med <b>årsbokslut 2023</b>		
FEB	Lönesamtal <b>APT</b> <ul style="list-style-type: none"> <li>Information om kommande löneöversyn</li> <li>Mångfaldsarbete och diskriminering</li> <li>Var behöver vi göra?</li> </ul>	Omvärldsanalys Deadline fastställa aktiviteter i handlingsplan	Åskanden investeringar inför kommande år till MBB Konsekvensbeskrivningar och effektiviseringsinsatser till MBB-beredning	Skyddskommitté	Årsredovisning/bokslut Uppföljning "Säg-vad-du-tycker" SKA-rapport: Kvalitetsredovisning höstterminen Årsplanering 2024 Tema: Fritidshem
MAR	Lönesamtal forts. Fysisk/teknisk arbetsmiljöromd Ansök eventuellt om medel från kommunens arbetsmiljö- och säkerhetsfond Arbeta med friskfaktorer och följ upp aktiviteter <b>APT</b> <ul style="list-style-type: none"> <li>Riktlinje för kränkande särbehandling.</li> <li>Vad behöver vi göra?</li> </ul>	Arbetet med handlingsplaner med aktiviteter ska vara klart per mars	Ekonomisk uppföljning per februari Uppföljning av intern kontrollplan en gång/termin Bokslut och omvärldsdag		
APR	Arbetsmiljömätning – dialog kring resultat <b>APT</b> <ul style="list-style-type: none"> <li>Kommunicera lönekriterier</li> <li>Genomgång och reflektion kring riktlinjen för alkohol och droger</li> </ul>	Uppföljning av handlingsplan och aktiviteter t.o.m. mars Genomförandegrad av aktiviteter	Ekonomisk uppföljning t.o.m. mars Nämnden fattar beslut om preliminära ramar och investeringar		Patientsäkerhetsberättelse Förändringsbeskrivning till MBB Ekonomisk uppföljning Avräkning barn- och elevpeng Utbildningsnämndens taxor för nästkommande år Investeringar Tillsyn fristående förskolor Tema: Familjecentral 0-18
MAJ	Arbeta med friskfaktorer och följ upp aktiviteter <b>APT</b> <ul style="list-style-type: none"> <li>Riktlinje för hot och våld. Riskbedöm</li> </ul>	Måluppföljning av genomförandegrad av aktiviteter t.o.m. april (i samband med ekonomisk uppföljning)	Ekonomisk uppföljning t.o.m. april inkl. investeringar	UF följer upp vårens fysiska arbetsmiljöromd	Internkontroll, uppföljning nr 1 SKA-rapport: Uppföljning kvalitetsdialoger

	hot och våld (stödmaterial finns)				Ekonomisk uppföljning: Tertialrapport Platsbesök Dalgångens förskola
--	-----------------------------------	--	--	--	---

## ÅRSPLANERING FÖR UTBILDNINGSFÖRVALTNINGEN HÖST 2024

MÅNAD	ARBETSMILJÖ/ HR	KVALITETSARBETE/ VERKSAMHETSPLAN	EKONOMI	SAMVERKAN	NÄMND
AUG	Planera och reflektera kring vårt fortsatta arbete med friskfaktorer/hälsofrämjande arbetsplats (stödmaterial finns). Är det dags att välja en ny friskfaktor att arbeta med?		Ekonomisk uppföljning t.o.m. juli Detaljbudgetarbete påbörjas		
SEP	Säkerställ att ni följer Arbetsmiljöverkets föreskrifter (AFSar) som rör er verksamhet  Arbetsmiljömätning – dialog kring resultat	<b>Delårsbokslut</b> Måluppföljning t.o.m. augusti, i samband med ekonomisk uppföljning	<b>Delårsbokslut</b> Ekonomisk uppföljning per augusti, inkl. investeringar	Skyddskommitté  Workshop: Målstyrning och roller	<b>Heldagsnämnd</b> Konsekvensbeskrivning 2025 & utvärdering resultat (med rektorer)  Delårsbokslut SKA-rapport: Uppföljning kvalitetsrapport läsåret Återrapportering, stipendier Workshop: Målstyrning och roller Avräkning barn- och elevpeng
OKT	Medarbetarsamtal  Gemensam genomgång av hur man anmäler ett tillbud/arbetskada i KIA  Arbeta med friskfaktorer och följ upp aktiviteter  <b>APT</b> <ul style="list-style-type: none"> <li>Genomgång riktlinjer-Service och bemötande</li> </ul>	Inrapportering resultat till Kolada, KKiK 2024  Oktoberstatistiken SCB  Elev- och föräldraenkät	Uppföljning av internkontrollplan		
NOV	Medarbetarsamtal  Genomför årlig uppföljning av SSAM med skyddsombud enligt utskick  Gör checklista för säkerhet med skyddsombud enligt utskick  <b>APT</b> <ul style="list-style-type: none"> <li>Riktlinjer om muta och korruption (stödmaterial finns)</li> </ul>	Måluppföljning t.o.m. oktober genom värdering av målprognos jmf med delårsrapporten (i samband med ekonomisk uppföljning)  Framtagande av verksamhetsplanen	Ekonomisk uppföljning per oktober inkl. investeringar	Utvärdering: Målstyrning och roller	Ekonomisk uppföljning: Oktoberuppföljning  Avräkning barn- och elevpeng  Workshop: Budget- och verksamhetsplan  Workshop: Internkontrollplan 2025  Utvärdering: Målstyrning och roller  Platsbesök Peterslundsskolan
DEC	Riskbedöm medarbetarnas arbetsbelastning (balans mellan krav och resurser)  <b>APT</b> <ul style="list-style-type: none"> <li>Genomgång av personalstatistik på gruppnivå, t. ex. sjukfrånvaro, övertid)</li> </ul>	Deadline antagande av verksamhetsplan med nedbrytning av KF-mål, nämndmål och nämndens styrning i övrigt samt inläggning i Stratsys	Detaljbudgetarbete ska vara klart	Skyddskommitté	Internkontroll, uppföljning nr 2  Budget- och verksamhetsplan  Grundbelopp för fristående utförare, förskola och grundskola  SKA – Avstämning  Barn- och elevpeng 2025  Internkontrollplan för 2025

- Riskbedömningar och arbetsmiljöronder för att undersöka arbetsmiljön behöver göras vid behov, tex vid ny brukare, verksamhetsförändring eller liknande.
- Vid varje APT ska arbetsplatsens handlingsplan för arbetsmiljö, säkerhet och hälsa uppdateras skriftligt och gemensamt tillsammans med medarbetarna.
- Genomgång av styrdokument på APT enligt ovanstående är inte tidsbundet utan kan ses som en checklista och genomgångarna är inte tidstyrda till specifika tidpunkter under året.
- Stödmaterial till vissa HR-teman finns att ladda ner i gruppen "chefer i Oxelösunds kommun" på Teams.

## Balanslista Utbildningsnämnden

Beskrivning	Ärendenr	Uppdrag	Uppdrag klart/återrapport
Revidera barn- och elevhälsoplanen	UN.2024.11	Utbildningschef får i uppdrag att revidera barn- och elevhälsoplan i enlighet med de rekommendationer som lämnats av revisionen i granskningsrapport avseende arbetet med särskilt stöd till elever i grundskolan	Hösten 2024
Uppdrag om tillfredställande ekonomisk uppföljning	UN.2024.40	Utbildningschefen ges i uppdrag att till nämnden ge en ekonomisk uppföljning som stämmer i tid och i utförande	Februari 2025



Oxelösund

**Balanslista gällande motioner, medborgarförslag och e-förslag**

Beskrivning	Ärendenr	Registrerat	Status