




# Årsredovisning 2009



# Innehållsförteckning

- Inledning
- Viktiga händelser
- Måluppfyllelse koncernmål \*)
- Ekonomi
- Investeringsredovisning
- Personal
- Kommunstyrelsen \*)
- Kultur- och fritidsnämnden \*)
- Miljö- och samhällsbyggnadsnämnden \*)
- Utbildningsnämnden \*)
- Vård- och omsorgsnämnden \*)
- Övriga nämnder
- Kommunbolagen
- Resultaträkning
- Balansräkning
- Kassaflöde
- Noter
- Sammanställd redovisning
- Redovisningsprinciper
- Ord och begrepp

\*) Förklaring till symbolerna i måluppföljningen:

-  betyder att måttet är uppnått eller går i rätt riktning, att vi nått eller närmar oss målet
-  betyder ingen förändring eller att det inte går att avgöra
-  betyder att måttet går i fel riktning, att vi inte närmar oss måluppfyllelse.

## Inledning

2009 har liksom 2008 varit ett år fyllt av ekonomiska bekymmer. Lågkonjunkturen och de många varslen hos våra företag har satt sin prägel på året. Kommunens intäktsprognoser sjönk kraftigt och i april tvingades vi fatta beslut om en ny reviderad Mål- och budget. Åtgärder för att nå ekonomisk balans har vidtagits och när året nu ska redovisas känns det bra att åtgärderna fått effekt. Ett positivt resultat trodde vi nog inte var möjligt. Det har krävts många uppoffringar i vår organisation och ingen har varit oberörd. Med det här resultatet slipper vi hämta hem ett underskott de närmaste tre åren. Det känns bra, de pengarna kan användas till verksamhet i stället.

Som ett ytterligare hot utöver ekonomin kom också pandemin med den nya influensan. Kommunen har haft beredskap för att klara stor frånvaro och arbetat fram en ny krisledningsplan.

Trots att året präglats av mycket negativt har vi beslutat om ett antal framtidsinriktade åtgärder.

Etapp II av omvandlingen av Ramdalsanläggningen till ett friskvårdcenter är genomförd.

Ett antal nya detaljplaner skapar förutsättningar för nya bostäder. En förstudie för ett nytt äldreboende har genomförts. Fyra alternativ presenterades och KS beslutade om alternativet Björntorp. Utredning kommer att pågå under våren 2010.

Utvecklingen av det Marina centret fortsatte. Trots en del protester blev under året den flytande vågbrytaren färdig och ilagd. Den skapar förutsättningar för en större och tryggare gästhamn.

Två nya etableringar har genomförts under året: E-Wash och Netto.

För att ytterligare skapa bättre förutsättningar beslutade fullmäktige om en skattehöjning på 80 öre från år 2010.

I december fick kommunen det glädjande beskedet om att Folkhälsorådets projekt "Hälsolyftet" fått EU-anslag på 8,7 miljoner.

Jag kan till sist konstatera att året har präglats av ekonomisk åtstramning och vi har absolut inte nått våra ekonomiska mål. Men vi har också och fram för allt under hösten fått flera positiva framtidsbesked.

Tack alla som bidragit till det goda resultatet.

Benita Vikström  
Kommunstyrelsens ordförande

## Viktiga händelser

- Verksamhetsåret 2009 har till stora delar präglats av ekonomiska utmaningar. Den internationella finanskris som spred sig över världens länder drabbade naturligtvis också Sverige. För att möta fallande intäkter har Oxelösunds kommun reviderat fastställd Mål och budget vid två tillfällen, samt infört anställnings- och inköpsstopp parallellt med planerade kostnadsminskningar.
- Arbetslösheten har ökat och ungdomsarbetslösheten ligger bland de högsta i länet. 8,5 % av ungdomarna mellan 18 och 24 år var arbetslösa vid årsskiftet. Job College i Oxelösund, ett EU-finansierat projekt som drivs av Communicare, där arbetslösa ungdomar får hjälp och stöd att hitta sitt framtida yrke har visat sig vara mycket värdefullt, 78 % av ungdomarna har gått till arbete eller studier.
- Antalet hushåll som ansöker om ekonomiskt bistånd har ökat dramatiskt. Kostnaden för försörjningsstöd har mellan 2008 och 2009 ökat med 42 % till 6.1 miljoner kronor.
- Vuxenutbildning bedrivs numera i egen regi och utökas så att fler kan få plats.
- Två företag har etablerat sig i kommunen; Nettobutiken och biltvättföretaget E-Wash.
- Kommunen har fört förhandlingar om försäljning av Oxelösunds hamn.
- Kommunen har fattat beslut om medfinansiering av Citybanan i centrala Stockholm och har tagit en första del av kostnaden, 500 tkr, i årets resultaträkning.
- Björntorps äldreboende bygger om 25 badrum för att uppfylla Arbetsmiljöverkets krav. De boende har fått tillfälliga bostäder i Rehab-huset på Nyköpings lasarett.
- 1 september startade Äldrelinjen, dit brukare och närstående kan vända sig med frågor som rör äldre och få hjälp med att komma i kontakt med rätt person.
- All barnomsorg på obekvämtid är nu förlagd till Stenviks förskola, före detta Dalgångsskolan. Eleverna i förskoleklass och grundskola har flyttat till Ramdalsskolan.
- En ny konstgräsplan har ersatt den nedlagda bandyplanen på Ramdalens idrottsplats.
- Samtliga Sörmlandskommuner och landstinget har deltagit i projektet Du & EU som syftar till att skapa förståelse och sprida kunskap om vårt medlemskap i EU. Alla länets kommuner har visualiserat tre av Lissabonindikatorerna (befolknings-tillväxt, andel miljöbilar och andel icke källsorterat avfall) som en tävling. Oxelösund vann, tillsammans med Nyköping, delen restavfall.
- En större del av hemsjukvården överförs från landstinget 1 januari 2010 med finansiering via skatteväxling. Under 2009 har förberedelser för att kunna göra detta på ett bra sätt tagit mycket tid.
- I februari startade projektet Jobbpusslet som arbetar med målet att alla ska få sin önskade sysselsättningsgrad. Projektet beräknas pågå under två år och under det första året har arbetet fokuserat mot äldreboenden.
- OIK fotboll tar över drift och skötsel av idrottsplatsen på Ramdalen.

## Måluppfyllelse koncernmål

Vi ska ge barn och unga en trygg och säker uppväxt



### 😊 **Mått: redovisning av vad man gjort**

Kommunens arbete med koncernmålet trygg och säker uppväxt har utvärderats. Inriktningen i utvärderingen var att identifiera och stadfästa framgångarna och förändra / förbättra de områden som fungerat mindre bra. Utvärderingen ledde fram till en förändrad organisation och delvis nya arbetssätt. Samordningsansvaret för styrningen av insatser leds av verksamhetschefen för vård- och omsorg medan koncernledningsgruppen utgör styrgrupp. Budgetmedlen fördelas utifrån årliga verksamhetsplaner.

Utvecklingsarbetet kommer att intensifieras under 2010. Syftet är att samordna och effektivisera kommunens resurser och insatser för barn och unga för att tidigt ge barn och familjer bästa tänkbara stöd. Samarbetet med externa aktörer såsom polis och landsting ska fortsätta och effektiviseras.

En stor del av kommunens verksamhet har som primärt syfte att sträva mot detta mål. Tydligaste effekten av att komplettera med detta som koncernmål är den samverkan som successivt växer fram.

### 😊 **Mått: andelen barn och föräldrar som enligt kvalitetsredovisningen känner sig trygga i verksamheten ska öka**

	%	2005	2007	2009
Förskolan		96	100	99
Familjedaghem		95	95	100
Skolbarnsomsorg		98	99	95
Grundskolan		95	94	95

### 😊 **Mått: anmälningar om barn som far illa ska komma i ett tidigare skede, därför ska andelen anmälningar som gäller barn i lägre åldrar öka**

Antal anmälningar har minskat jämfört med 2007 och 2008. Antalet anmälningar som rör barn i förskoleålder utgör ca 20 % av de totala anmälningarna. En anmälan har inkommit från förskolan.

### 😊 **Mått: antalet familjer som besöker familjecentralen ska öka**

Besöken till familjecentralen har ökat under 2009.

Familjestödjaren har tillsammans med en pedagog haft två föräldragrupper i KOMET med sammanlagt 12 föräldrar. Familjestödjaren har haft 40 föräldrar i samtal samt, tillsammans med förskollärare/diakon, startat en riktad grupp till föräldrar som inte går till öppna förskolan.

### 😊 **Mått: andelen grundskoleelever som inte använt alkohol eller andra droger ska öka**

Andel grundskoleelever som inte använt alkohol eller droger mäts i landstingets undersökning Liv och hälsa ung. Den genomförs vartannat år. Den senaste, våren 2008, visar en positiv utveckling av Oxelösunds ungdomars alkohol- och drogvanor.

### 😊 **Mått: färre barn och unga ska behöva flytta från sina föräldrar**

Inga nya barn har placerats på institution under 2009, förutom två familjer som placerats med sina barn för utredning.

Under 2009 har 17 barn varit placerade i familjehem. Under december är 12 barn placerade. Av dessa 12 barn är 3 placerade i släktinghem, dvs. 25 %. 3 barn har återförenats med sina biologiska föräldrar. En vårdnadsöverflyttning till familjehem har gjorts. En ungdom har flyttat till eget boende.

### 😊 **Mått: invånarnas oro för brott ska minska eller vara oförändrad för alla typer av brott och i alla bostadsområden i polisens och Kustbostäders trygghetsundersökning**

Oro att utsättas för brott	2005	2008
Oxelösund	64 %	57 %
Dito länet	68 %	63 %
Oxelösund- centrum	66 %	59 %
Oxelösund- övrigt	63 %	55 %

Andelen personer som i polisens trygghetsundersökning uppger att de är oroliga för att utsättas för brott har minskat mellan mätningarna 2005 och 2008.

## Måluppfyllelse koncernmål



### Folkhälsan ska bli bättre

Oxelösunds kommun beviljades 8,7 miljoner kr från Europeiska Socialfonden för att från januari 2010 och 1,5 år framåt arbeta med folkhälsoprojektet Hälsolyftet. Projektet drivs i samverkan mellan kommunen, SSAB och hamnen och ska genomföra aktiviteter för att öka hälsan och livskvaliteten för anställda och invånare i Oxelösund.

Utvecklingen av Ramdalsanläggningen har fortsatt. Etapp 2 som är färdig har framförallt omfattat omklädningsrummen och gemensamma ytor såsom nya toaletter, handikappanpassning samt grupprum. Ännu har inga beslut tagits om etapp 3 som bl.a. innehåller upprustning av simbassängen.

Alla anställda i koncernen har under året fått utbildning om riskbruk av alkohol.

Kommunen sponsrar IOGT i ett projekt för att ge missbrukare ett alternativ till att hänga på torget. IOGT erbjuder en plats att vara på, utan krav på nykterhet, men med möjlighet till stöd och samtal om man så vill. Detta är positivt både för missbrukarna och för de besökare på torget som har upplevt dem som störande.

**😊 Mått: ohälsotalet för kommunens befolkning ska minska. I Försäkringskassans mätningar ska differensen mot genomsnittet i länet minska till 10 dagar**

	2005	2006	2007	2008	2009
Oxelösund	58,3	58,2	55,3	49,8	45,1
Sörmland	44,8	43,5	41,6	38,3	35,1
Differens	13,5	14,7	13,7	11,5	10,0

<sup>1)</sup> Försäkringskassans ohälsotal består av utbetalda dagar med sjukpenning, arbetsskadesjukpenning, rehabiliteringspenning samt sjuk- och aktivitetsersättning från socialförsäkringen per invånare.

Ohälsotalet sjunker i landet, i länet och i kommunen. Under 2009 har Oxelösunds ohälsotal minskat med 4,7 dagar och länet 3,2. Vi har nu uppnått måttet att differensen mot länet ska minska till 10 dagar.

**☹ Mått: försäljningen på Systembolaget i Oxelösund ska minska**

	2004	2005	2006	2007	2008
Oxelösund	7,2	7,3	7,7	7,9	7,8
Riket	4,8	4,9	5,1	5,3	5,4

Måttet finns ännu inte framräknat för 2009. 2008 verkade trenden vara bruten, försäljningen i Oxelösunds minskade något, medan rikets fortsatte att öka. Tyvärr indikerar försäljningsstatistiken för 2009 något annat. Försäljningen av alkoholdrycker på Systembolaget i Oxelösund räknat i liter ökade med 8,2 %. Mellan 2007 och 2008 minskade den med 1,2 %.

**😊 Mått: andelen alkoholrelaterade sjukdomar ska minska**

Uppgift saknas. Den relaterade statistik som finns tillgänglig visar att dödligheten i alkoholrelaterade sjukdomar är både högre och stiger brantare i Oxelösund än i länet och riket. Äldreomsorgen rapporterar också att allt fler i våra särskilda boenden har alkoholrelaterade sjukdomar.



### Det ska bli fler bostäder så att fler kan flytta till Oxelösund

**😊 Mått: redovisning av vad man gjort.**

En av tre tomter inom Havsörnen är sålda. På Lastudden är två av sex obebyggda tomter sålda och; tio bebyggda återstår.

Programmet för bostäder inom Stenvikshöjden är färdigt. Exploatör är utsedd efter en markanvisningstävling.

Detaljplanerna för Trossgränd (elva bostäder i radhus och två friliggande) och Segelvägen (maximalt fem friliggande villor) har vunnit laga kraft i regeringsrätten.

Fullmäktige har antagit detaljplaner för Lejdaren 5 (ett hus på Femörevägen), Herrgården (omvandling av verksamheter till bostäder) samt Danviksudde (9 tillkommande

## Måluppfyllelse koncernmål

tomter, omvandling av fritidshusbostadsbebyggelse).

Planarbete pågår för Femöre 2C (ca 90 lägenheter och 10 radhus), Femöre 1CD (omvandling av fritidshus) samt Danviks sommarstugeområde (omvandling av fritidshus).

Kustbostäder har inte färdigställt några ytterligare nya lägenheter. Man har lagt fokus på att planera och förbereda en anpassning av befintliga fastigheter där behovet av hissar är stort.

Projektet med trygghetsboende i kvarteret Vitsippan kommer att tas upp igen med ett

nytt angreppssätt. Pensionärsorganisationernas enkät har gett en bra vägledning om inriktning, vilket kommer till nytta i projekteringen.

 **Mått: minst 100 nya bostäder ska vara inflyttningsklara under 2009-2011**

Arbetet med den nya översiktsplanen har pågått sedan maj 2008. Den kommer när den antagits, sommaren 2010, att ge möjligheter till ca 400 nya lägenheter av blandad karaktär i attraktiva, sjönära lägen. 2009 tillkom inga nya bostäder.

Närmiljön ska förbättras. Det ska vara rent och prydligt längs centrala stråk så att alla kan trivas i Oxelösund



 **Mått: redovisning av vad man gjort**

Kommunen har också detta år arrangerat en städdag, nu tillsammans med Barnens dag och Båtens dag. Sammantaget ett lyckat arrangemang som vi hoppas blir en tradition.

De flesta verksamheter tar som sin uppgift att bidra genom att hålla rent och prydligt i och kring sina lokaler.

Stora neddragningar på gata och park på grund av den ekonomiska krisen har nog ändå medfört att helhetsintrycket i kommunen är en försämring.

 **Mått: färre klagomål från företag och invånare**


Kommunen har under 2009 fått in 99 synpunkter (alla är inte klagomål) i "Säg vad du tycker". Av dessa är det 8 som berör detta mål, de flesta handlar om (brist på) gräsklippning. 2010 var det 3.

 **Mått: mindre klotter**

Klottersanering är prioriterat och principen är att sanera så fort något klotter har observerats. Vi har dock ingen bra mätmetod för detta mått.

Vi ska bli bättre på bemötande och tillgänglighet för våra invånare, brukare och kunder



 **Mått: andelen invånare som är nöjda med bemötande och tillgänglighet ska öka**

Den senaste enkäten vi gjorde i Oxelösundstidningen gav så dålig svarsfrekvens att vi inte använder denna metod.

I "Säg vad du tycker" finns ett antal som klagar på att de inte fått någon respons på sin synpunkt. Kommunstyrelsens kontor kommer att se över rutinerna för "Säg vad du tycker".

SBA:s nöjd-kund-index-undersökning base

ras för Oxelösunds del på ett litet underlag, men vi kan glädjas åt ett mycket bra resultat för miljökontoret. Resultatet för markupplåtelser var sämre, men har gett bra underlag för förbättringar av bl.a. informationen på hemsidan.

 **Mått: redovisning av vad man gjort för att förbättra för grupper som omfattas av diskrimineringslagstiftning**

Kommunhuset är handikappinventerat och de flesta av de enklare problemen är åtgärdade. De största åtgärderna är ombyggnad

## Måluppfyllelse koncernmål

av handikapptoaletten i foajén och ny hörselslinga i sammanträdesrum 293.

Oxelösunds kommun samarbetar med Nyköping i ett projekt för att utveckla introduktionen av nyanlända flyktingar i det svenska samhället med en tydlig inriktning mot arbete. Projektet har varit lyckosamt. Sju nyanlända från Oxelösund fick under projektiden yrkesutbildning och praktik vilket ledde till instegsjobb, timanställningar och sommarjobb.

Oxelösunds kommun har också, tillsammans med Gnesta, Nyköping och Trosa, beviljats medel till projektet "GNOT-Expressen" som under 2010 ska stärka nyanlända invandrarers sociala delaktighet samt möjligheter till orientering i samhället.

Uppbyggnaden av ett Skoldatatek innebär att elever med funktionsnedsättningar får kompensatoriska hjälpmedel i skolarbetet.



### Oxelösund ska klara minst sin andel av landets åtagande för att motverka klimatförändringen

**Mått: koldioxid/basår/invånare exkl. SSAB, koldioxid/basår/invånare inkl SSAB**

	2000	2005	2006	2007	2008
CO <sub>2</sub> /inv.	153	160	141	139	

Mätetalet är inklusive SSAB. Mätning exkl. SSAB finns inte tillgänglig.

**Mått: andel miljöklassade bilar**

%	2005	2006	2007	2008	okt 2009
I trafik 31/12	0,3	0,6	1,0	2,5	3,5
Nyregistrerade	2,0	6,1	5,7	25,7	

Andelen miljöklassade bilar ökar i Oxelösund. Vi ligger dock fortfarande efter rikssiffrorna där andelen i trafik 2008 var 4,5 %, och andelen nyregistrerade 31 %.

Bolagen har nu fyra hybridbilar, vilket minskar CO<sub>2</sub> utsläpp med ca 6 ton per år jämfört med icke miljöbilar.

Vid ny leasing av personbilar i kommunen är samtliga miljöklassade.

**Mått: energianvändningen i kommunkoncernens fastigheter ska minska**

Värmeförbrukningen för kommunfastigheterna var för 2009 ca 207 KWh/m<sup>2</sup> vilket är något under medelförbrukning under perioden 2000-2008 som ligger på 220 KWh/m<sup>2</sup>. Ramdalsanläggningen och Breviksskolan har fått en något utökad verksamhet vilket slår igenom på nyckeltalen då en ökning kan noteras jämfört med 2008.

79 villakunder och två verksamheter har anslutits till fjärrvärmenätet. En av verksamheterna samt de flesta av villorna har tidigare varit eluppvärmda. Fjärrvärmeanslutningarna innebär en minskning av CO<sub>2</sub> utsläppen med ca 120 ton per år. (För beräkningarna av CO<sub>2</sub>-utsläpp har den nordiska elmixen med 100 gram/KWh använts som jämförelse med spillvärmen som inte genererar något tillskott av CO<sub>2</sub>.)



### Vi ger äldre ett värdigt åldrande och en god omsorg

**Mått: fallskador hos äldre som leder till sjukhusvård ska minska**

	2005	snitt 2005-07	snitt 2006-08
Ant/1 000 inv. 80-w år	140	49	50
Rang i riket	247	69	80

Enligt öppna jämförelser är detta ett mått på vårt förebyggande arbete och det verkar fungera bra, måttet är i princip oförändrat.

Andra tycks dock ha lyckats ännu bättre eftersom vi fallit några platser i rang.

Under 2009 har kommunen gått in i ett läns-gemensamt projekt "I alla fall". Målet är att halvera höftfrakturer fram till år 2012. En handlingsplan för fallprevention är utarbetad för Oxelösund. Det kan gälla möblemang, mediciner, kost, hjälpmedel, träning mm. Alla personalkategorier inklusive läkare är involverade.

## Måluppfyllelse koncernmål

☺ **Mått: oplanerade besök och inläggningar av äldre på sjukhus ska inte öka**

	2005	2007	2008
Ant/1 000 inv. 80-w år	515	542	544
Rang i riket	34	211	201

☺ **Mått: andel av äldre som dör på sjukhus ska inte öka**

	2005	snitt 2005-07	2008
Andel av avlidna 80-w år	29 %	31 %	29 %
Rang i riket	71	101	81

Dessa två mått anses vara mått på det medicinska stödet i äldreomsorgen. Måtten visar små skillnader från året innan, men vår rang förbättras i båda fallen.

☺ **Mått: ingen ska få vänta på plats i särskilt boende mer än 3 månader**

Ingen har fått vänta på plats i särskilt boende mer än 3 månader under 2009. I perioder har vi haft ett 10-tal personer som väntat på boende och flera personer har väntat mellan 2 och 3 månader på att bli erbjudna en plats. Det har främst varit brist på platser för personer med behov av särskilt boende och korttidsboende på demensavdelning.

☺ **Mått: valfriheten till olika boende- och serviceformer i kommunal regi ska öka**

Behovet av platser på särskilt boende är större än tillgången, vilket hämmar valfriheten och leder till att boende måste byta boende när plats på "rätt" avdelning uppstår.

Under hösten har en motion om flexibel hemtjänst beviljats. Vård- och omsorgs-

nämnden tog i december beslut om att göra hemtjänstpersonalens arbete mer flexibelt. Detta betyder att personen som är beviljad hjälp, men har kunnat utföra insatsen själv, kan byta ut det beviljade insatsen mot t.ex. social samvaro alternativt andra mindre sysslor i kombination med social samvaro (tid mot tid).

Kustbostäder planerar för att installera hissar i fler hus, vilket kan ge fler möjlighet att bo kvar längre i eget boende.

☺ **Mått: kommunens resultat i socialstyrelsens äldreguide ska förbättras**

Äldre-boenden	Delaktighet	Pers-naltät-het	Kompe-tens	Konti-nuitet	Själ-vständig-het	Mat	Led-ning
Sjötången	1.0	1.0	2.0	2.7	3.0	4.5	1.0
Björntorp	3.0	4.0	2.5	3.3	1.0	2.5	3.0
Oxelösund	2.0	2.5	2.3	3.0	2.0	3.5	2.0
D län	3.1	2.9	2.7	2.9	4.3	3.8	2.8
Sverige	3.4	3.0	3.0	3.0	4.3	4.1	3.0

Korttids-boende	Delaktighet	Pers-naltät-het	Kompe-tens	Konti-nuitet	Själ-vständig-het	Mat	Led-ning
Björntorp	2.0	4.0	2.0	3.3	2.5	2.5	3.0
D län	3.2	3.2	2.5	2.9	3.3	4.0	2.6
Sverige	3.5	3.0	3.0	3.0	3.8	3.9	3.0

I Socialstyrelsens äldreguide redovisas en brukarundersökning i enkätform. Ovanstående tabeller anger utgångsvärden 2009 som kan följas upp kommande år. Talen är betyg på en femgradig skala. Nästa undersökning sker januari 2010 och resultatet kommer att finnas tillgängligt vid delårsrapporten. Det finns en förbättringspotential.

# Ekonomi

## Ekonomisk översikt

Hösten 2008 kollapsade de finansiella marknaderna vilket innebar ett tvärstopp i det internationella handelsutbytet. Den svenska exporten föll som en sten och parallellt även industrins investeringar. Den finansiella turbulensen i kombination med en kraftigt försvagad framtidstro bidrog också till att andra investeringar samt hushållens konsumtionsavgifter backade. Detta har fått till följd att BNP har fallit med drygt 4 % jämfört med 2008.

Skatteunderlagstillväxten avtog dramatiskt under 2009 och mycket små ökningstal

prognostiseras för 2010. För 2009 är prognosen att kommunsektorn som helhet kommer att redovisa ett underskott på 1 miljard kr.

Styrräntorna är extremt låga i Sverige (0,25 %) och över hela världen. Denna krisnivå kan inte bestå alltför länge. Samtidigt finns en rädsla för att rycka undan mattan för den uppgång i ekonomin som är på gång. Riksbanken har signalerat att man på grund av den något tidigare konjunkturvändningen kommer att börja höja styrräntan redan till hösten 2010.

## Årets resultat

De kommunala verksamheterna finansieras huvudsakligen av skattemedel och till en mindre del av avgifter och andra intäkter. Självfinansieringsgraden ökade något under 2009 beroende på att verksamhetens netto-

kostnader minskade med 1,2 % från 2008 (452,0 miljoner kr) till 2009 års netto, 445,8 miljoner kr.

Anslagen minskade med 0,9 % mellan 2008 och 2009.

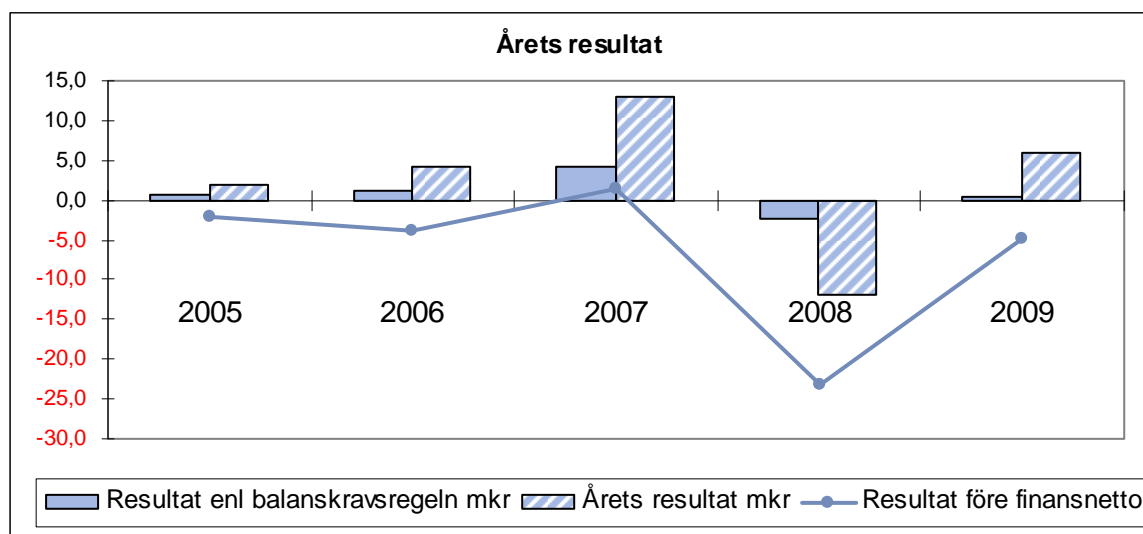
Anslagens utveckling över tiden	2005	2006	2007	2008	2009
Alla nämnder, miljoner kr	398,2	406,5	429,8	445,7	442,0
Förändring sedan föregående år	+ 1,0 %	+ 2,7 %	+ 4,5 %	+ 3,7 %	- 0,9 %

Budgeterat resultat för kommunen sattes till 4,8 miljoner kr varav reavinster 4,7 miljoner kr. I detta fanns ett ospecificerat behov av strukturella konjunkturåtgärder, alltså att minska kostnaderna, med 7,2 miljoner kr.

Verksamhetsresultaten förbättrades kraftigt 2009. Trots minskade anslag, ökade löner och en viss inflation kunde verksamheterna redovisa ett överskott mot budget med 8,5 miljoner kr.

Nämndernas budgetutfall (mkr)	2005	2006	2007	2008	2009
Kommunstyrelse	- 1,5	-1,0	1,1	- 1,8	- 0,6
Övriga nämnder	0,2	- 0,1	- 0,5	0,0	0,1
Utbildningsnämnd	- 1,9	3,8	2,9	1,5	2,9
Vård- o Omsorgsnämnd	- 3,7	- 2,2	0,5	- 3,5	4,3
Miljö- o samhällsbyggnadsnämnd	0,0	- 0,6	0,8	0,1	0,7
Kultur- o Fritidsnämnd	0,0	0,0	- 0,1	0,4	1,1
<b>Summa nämnder</b>	<b>- 6,9</b>	<b>- 0,1</b>	<b>4,7</b>	<b>- 3,3</b>	<b>8,5</b>

## Ekonomi



I bokslutet redovisar kommunen ett överskott på 5,9 miljoner kr.

I balanskravsutredningen elimineras reavinst, 4,3 miljoner kr, och en avsättning med 1,2 miljoner kr för kommande medfinansiering av Citybanan (förutom den kostnad på 500 tkr som tagits i resultaträkningen 2009). Resultatet enligt kommunallagens krav på balans i kommunernas ekonomi är också positivt, 0,5 miljoner kr.

Ett mått på god ekonomi är balanskravsresultatet jämfört med totala inkomster från skatter och generella statsbidrag. Detta mått ska enligt kommunens finansiella mål på sikt vara 2 %. 2009 – 2011 ska vi nå ett positivt resultat och fr.o.m. 2012 minst 1 %. 2009 blir resultatet 0,1 % (- 0,5 %).

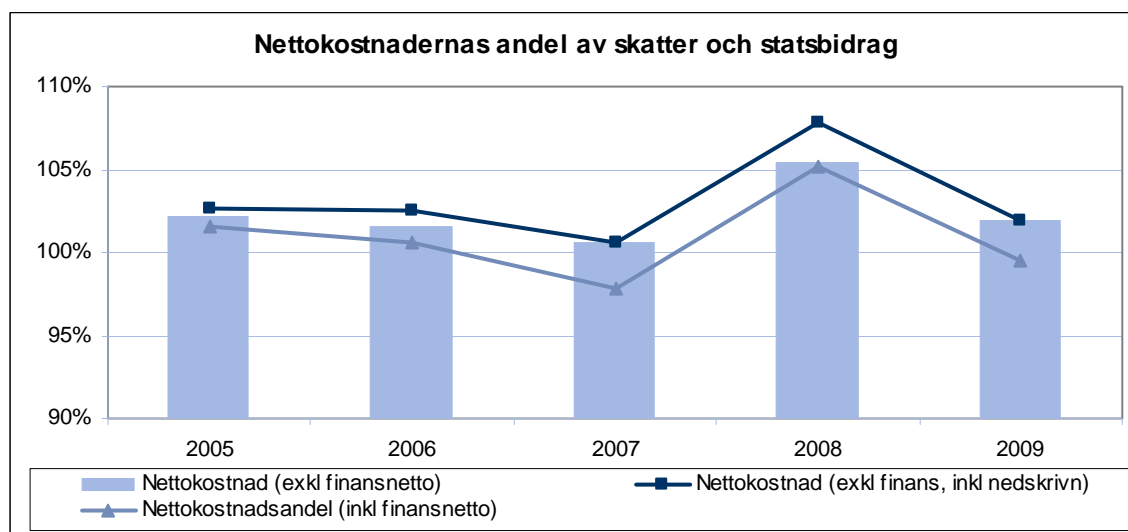
Finansnettot ligger på ungefär samma nivå (10,8 miljoner kr) som 2008 (11,4 miljoner kr). Kommunens bolag har lämnat utdelning med 10,0 miljoner kr (9,9 miljoner kr) och

Oxelösunds Hamn AB med 3,0 miljoner kr (2,5 miljoner kr).

Nettokostnaderna för verksamheten sjönk med -1,2 %. Intäkterna av skatter och statsbidrag sjönk med -0,1 %. Detta var huvudorsaken till att kommunens resultat kunde bli positivt trots finanskrisen. Arbetet för att nå en uthållig och balanserad ekonomi måste fortsätta. Trots korrigeringen 2009 så har ökningen av nettokostnaderna varit 10,0 % (40,6 miljoner kr) sedan 2006 jämfört med skatter och generella statsbidrag som ökat med 8,3 % (33,6 miljoner kr). Ett steg i rätt riktning är den reserv som skapats i budget 2010 för att möta oförutsedda kostnader och utöka investeringsutrymmet.

Som syns i diagrammet är vi beroende av ränteintäkter och utdelningar från våra bolag för att hålla uppe resultatet och den verksamhet vi önskar. Det visar ytterligare på nödvändigheten av att inte låta kostnaderna öka mer än skatteintäkterna.

## Ekonomi



### Skatter och statsbidrag

Intäkterna i kommunen består huvudsakligen av skatter och generella statsbidrag. Kommunens utdebitering är fortsatt 21:28 per skattekrona.

Summan av skatteintäkter och statsbidrag minskade med 0,6 miljoner kr (-0,1 %) jämfört med 2008 och blev 1,0 miljoner kr lägre än budgeterat.

	Budget	Bokslut	Utfall	2008
Skatteintäkter (prel.)	452,6	452,6	0,0	433,2
Slutskatteavräkningar	- 11,8	- 13,1	-1,3	- 3,4
Inkomstutjämning	39,3	39,3	0,0	39,9
Kostnadsutjämning	- 43,1	- 43,1	0,0	-36,6
LSS-utjämning	- 9,0	- 9,0	0,0	- 4,3
Regleringsavgift/-bidrag	- 5,5	- 5,5	0,0	- 5,1
Fastighetsavgift	16,2	16,5	0,3	14,6
<b>Summa</b>	<b>438,7</b>	<b>437,7</b>	<b>-1,0</b>	<b>438,3</b>

Finanskrisen under hösten/vintern 2008-09 medförde att skatteintäkterna minskade mycket kraftigt. Tabellen ovan visar den nya budget som fullmäktige tog i maj 2009 då det nya skatteutfallet var klart. Före justeringen hade vi budgeterat med 455,0 miljoner kr, och jämfört med den budgeten minskade intäkterna av skatter och statsbidrag med 17,3 miljoner kr (-3,8 %).

Basen för skatteintäkterna är antalet invånare 1 november året före budgetåret. Invånarna detta datum 2008 (11 172) var 78 personer fler än 2007 (11 094). Oxelösunds medelskattekraft var 105 %, samma som året innan.

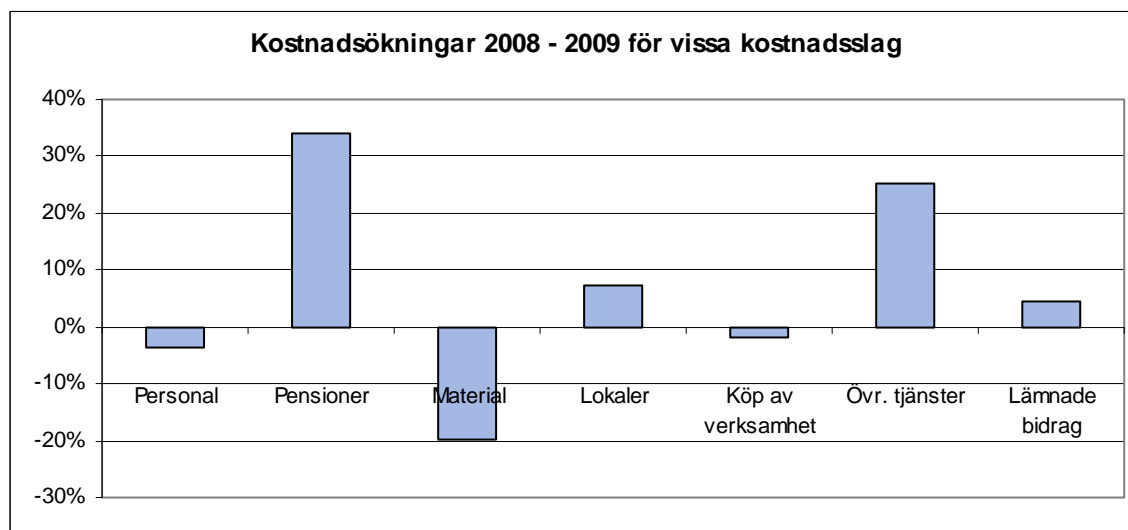
Kommunerna kommer att få mindre kommunalskatt än vad Riksskatteverket betalade ut preliminärt (d.v.s. en negativ slutavräkning). Det beror på att medelskattekraften i Sverige minskade på grund av ökad arbetslöshet. Sveriges Kommuner och Landsting (SKL) beräknar avdraget till -1 212 kr per invånare för alla Sveriges kommuner. Det betyder en lägre intäkt med 13,5 miljoner kr för Oxelösund. Tillsammans med en positiv rest från avräkningen för 2008 med 36 kr per invånare (0,3 miljoner kr) fick Oxelösund 13,2 miljoner kr mindre i 2009 års resultat.

Övriga statsbidrag fick vi ungefär som budgeterat, 2,0 miljoner kr. Dessa består av en generell regleringsavgift, kommunal fastighets-

## Ekonomi

avgift samt utjämningen i LSS-systemet. - 4,3 miljoner kr till - 9,0 miljoner kr (+ 94,4 %) mellan 2008 och 2009. Kostnaden för LSS-utjämningen ligger i nivå med budgeten, en nära fördubblad avgift från

### Kostnader och intäkter



Personalkostnaderna har minskat med -2,8 % (+7,9 %). Personalkostnadernas andel av totala externa kostnader (exkl. investeringar) minskade till 51,7 % (53,3 %). Kostnadsminskningen är 10,3 miljoner kr.

Av kostnadsminskningen berodde 3,3 miljoner kr på att skulden till våra anställda för inestående semester och okompenserad övertid minskade 2009 kraftigt. Under 2008 var den i stort sett oförändrad. Skillnaden beror dels på att kommunen varit aktiv med att lägga ut ledigheter för våra anställda, och dels på ändrad avläsningsperiod. Tidigare lästes skulden av per 31 oktober och nu per 31 december. Ytterligare semesterdagar och kompensationsledigheter har därmed kunnat tas ut under november och december vilket inneburit att skulden minskat.

Sänkta arbetsgivaravgifter (försäkringar ger ytterligare kostnadsminskningar med 4,3 miljoner kr) och åtstramning i konferens- och kurskostnader (till stor del beroende på inköpsstoppet) medför minskning med 0,8 miljoner kr.

Pensionskostnadernas ökning med 8,3 miljoner kr, 34,1 % (-0,9 %), beror på att vi tidigare inte bokfört alla pensionsförpliktelser för förtroendevalda. Utan denna korrigerig ha-

de ökningen varit 13,6 %. Den ökningen beror i sin tur på att våra utbetalningar via KPA till medarbetare som gått i pension ökar snabbt, 12,6 %. Ansvarsförbindelser som har angetts inom linjen börjar nu lyftas in som kostnader i allt snabbare takt enligt blandmodellen. Denna ökning kommer att fortsätta under ett antal år framöver och ta en allt större andel av kommunens resurser i anspråk. Kommunen har börjat sätta av pengar till en reserv för framtida pensionsåtaganden i ansvarsförbindelsen.

Under 2010 behöver vi lägga fast en strategi över hur de ökande kostnaderna för ansvarsförbindelsen skall hanteras.

Materialkostnaderna minskade med -19,9 % (-6,4 %). Det är framförallt inom utbildning som det minskat, från 5,5 miljoner kr 2008 till 2,9 miljoner kr 2009, till största delen beroende på inköpsstoppet.

Lokalkostnaderna ökade med 7,3 % (14,3 %), från 10,6 miljoner kr till 11,4 miljoner kr. Ökade kapitalkostnader för om- och nybyggnader orsakar det mesta av ökningen.

Kostnaderna för köp av verksamhet, bland annat interkommunala ersättningar och institutionsplaceringar, minskade -1,8 % (1,7 %). Kostnaderna för placeringar minskade med

## Ekonomi

3,3 miljoner kr, -21,8 %, vilket väger upp att ersättningar för gymnasieskola ökade med 2,3 miljoner kr, 4,9 %. Köp av skötsel av fastigheter, gata/park resp. idrottsplats från Kustbostäder minskade med 1,8 miljoner kr. Här är det skötseln av idrottsplatsen och gata/park som kostat 2,3 miljoner kr mindre.

Ökningen av lämnade bidrag, 0,9 miljoner kr, 4,5 % (15,7 %) beror på ökade kostnader för försörjningsstöd (1,8 miljoner kr), samt bostadsanpassning (0,4 miljoner kr). Kostnaden för Länstrafiken har däremot minskat med 0,4 miljoner kr sedan vi sagt upp avtalet

om direktbuss. Föreningsbidragen från Kultur- och fritidsnämnden har minskat med 0,6 miljoner kr.

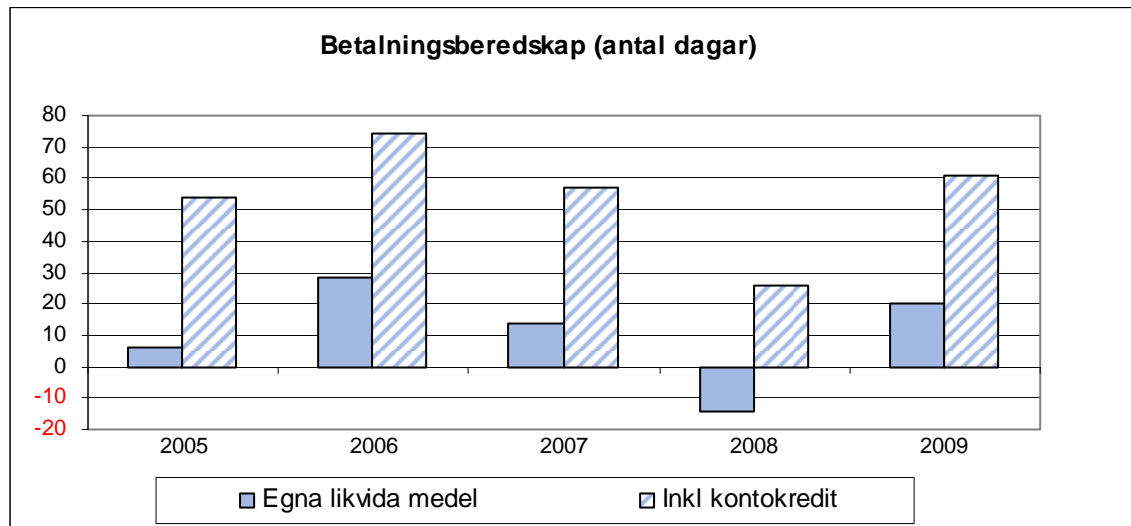
Intäkterna är ganska oförändrade totalt sett, 80,2 miljoner kr, jämfört med 78,7 miljoner kr 2008. Intäkterna från taxor och avgifter har ökat inom äldreomsorgen med 1,5 miljoner kr, försäkringsersättning från Kustbostäder med 1,1 miljoner kr och bostads- och lokalhyror med 1,2 miljoner kr. Däremot har statsbidragen, mest AMS-bidraget till tidigare plusjobb, minskat med 2,6 miljoner kr.

### Koncernbanken

Syftet med koncernbanken är att förse Oxelösunds kommun och dess helägda bolag med lån och likvida medel till lägsta möjliga räntekostnad. Genom samordning av lånebehoven uppnås stordriftsfördelar som underlättar en effektiv upplåning. Även kapitalförvaltning och samordning av koncernens likviditet och placeringar ingår i koncern-

bankens uppdrag. Verksamheten bedrivs enligt finanspolicyns placeringsregler.

Vi strävar efter ett lågt positivt saldo på koncernkontot, men i avtalet med Sörmlands Sparbank har vi en koncernkontokredit på 60 miljoner kr för att överbrygga eventuella korta likviditetsbehov.



All extern upplåning görs nu av kommunens koncernbank i kommunens namn. Den totala låneskulden har ökat med 49,6 miljoner kr till 404,9 miljoner kr. Det beror dels på nyupplåning med 35 miljoner kr till Kustbostäder och dels på att vi har fyllt på våra likvida medel. Betalningsberedskapen har ökat till 61 dagar (26 dagar). Kommunens andel av låneskulden har minskat marginellt och är nu 15,5 miljoner kr. Koncernbanken förvaltar likvidi-

teten till de kommunala bolagen med 13 miljoner kronor samt till kommunen med 16,7 miljoner kr.

#### Ränterisk

Koncernbanken ska, enligt finanspolicyn, eftersträva en jämn förfalloprofil med hänsyn till ränte- och kapitalbindningstid. En ränterisk mäts i form av genomsnittlig återstående räntebindningstid (duration). En längre duration minskar den negativa resultat-

## Ekonomi

effekten vid en ränteuppgång, men minskar också den positiva effekten vid en räntenedgång. I kombination med att vår lånestock inte ska ha en större andel än 20 % som ändrar räntevillkoren varje enskilt år ska durationen ligga mellan 2,5 och 7,5 år.

Den genomsnittliga durationen var 4,1 år vid bokslutstillfället, men har varit betydligt kortare under året. I december träffade koncernbanken fyra nya ränteswapavtal på sammanlagt 191,9 miljoner kr för att säkra räntan mer långsiktigt.

I början på 2010 har ytterligare 70 miljoner kr swapats till bunden ränta.

### Finansieringsrisk

Finansieringsrisk innebär att medel inte kan lånas upp eller bara till kraftigt ökade kostnader. Refinansieringsrisk innebär att det i vissa situationer kan vara svårt att till acceptabla villkor placera om stora lånevolymerna. Genom att sprida lånestockens förfallotider över

tiden blir också refinansieringsrisken mindre. Vår policy medger en variation mellan 1,9 och 14,1 år.

Under finanskrisen utnyttjade bankerna det finstiltat i avtalen och hävdade sin rätt att säga upp lån oavsett vad slutdatum för lånet syntes vara. Under hösten 2008 refinansierade koncernbanken 196,8 miljoner kr i Sörmlands Sparbank, och händelsen visade tydligt att vi var mera sårbara än vi trott.

Sedan finanskrisens inträde har det blivit oerhört dyrt att låna med långfristiga lånelöften. Koncernbanken ligger i bokslutet med en för stor andel av lånen som förfaller under ett år. Genomsnittet ligger på 0,7 år. Det är visserligen inte onormalt i dessa tider, men tillfälligt utanför finanspolicyns gränser.

I början på 2010 har koncernbanken avtalat om garanterad kapitalbindning för sammanlagt 110 miljoner kr på 3,6 resp. 5 år och därmed förlängt kapitalbindningen upp till 1,8 år.

## Pensioner

Pensioner redovisas enligt blandmodellen, vilket innebär att pensioner som är intjänade till och med 1997 behandlas som en ansvarsförbindelse. Utbetalning av dessa pensionsförmåner blir en kostnad i resultaträkningen.

Pensionsförmåner som intjänats från och med 1998 redovisas som kostnad i resultaträkningen och som en avsättning i balansräkningen. Utöver de redovisade åtagandena finns intjänade förmåner för deltidspolitiker vilka också har rätt till pension.

Den individuella delen av pensionsförmåner för 2009, 8,5 miljoner kr, (8,6 miljoner kr) ska utbetalas i sin helhet till kommunens anställda för individuell placering.

### Pensionssskuld

Kommunens totala pensionssskuld uppgår till 313,3 miljoner kr (300,6 miljoner kr) varav 93,4 % av den totala skulden redovisas som ansvarsförbindelse utanför balansräkningen.

### Placeringsregler

Syftet med en pensionsmedelsförvaltning är att, med hänsyn till åtagandets tidsmässiga struktur, dämpa den framtida likviditetsbelastningen och minskad finansieringsrisk.

Vid förvaltningen av pensionsmedel kommer kommunen att i första hand amortera lån och finansiera investeringar med eget kapital (återlån i verksamhet) och i andra hand att placera medel i säkra värdepapper såsom statspapper.

<b>Pensionsförvaltning</b>		2007	2008	2009
1	Avsättningar (inkl särskild löneskatt) för pensioner och liknande förpliktelse	12,7	13,4	20,6
2	Ansvarsförbindelser (inkl särskild löneskatt) för	289,7	287,2	292,7
3	Totala pensionsförpliktelser	302,4	300,6	313,3
4	Finansiella placeringar för att finansiera framtida pensionsutbetalningar	0,0	0,0	0,0
5	Återlånade medel, d v s skillnaden mellan 3 och 4	302,4	300,6	313,3

Aktualiseringsgraden av kommunens skuld och ansvarsförbindelse är 94,0 %.

### Pensionskostnader

Kostnaderna för befintliga pensionsåtaganden ökade med 8,3 miljoner kr jämfört med 2008, från 24,4 till 32,7 miljoner kr. En stor del, 4,9 miljoner kr, beror på att alla pensionskostnader för förtroendevalda inte har

## Ekonomi

lyfts fram tidigare. Pensionskostnader kommer att ta allt större utrymme av kommunens resurser i takt med att pensioner i ansvarsförbindelsen ska börja betalas ut.

Pensionskostnader* inkl löneskatt	2007	2008	2009
Förändring avsatt till pensioner	2,4	0,2	7,0
Individuell del	10,2	11,5	11,9
Pensionsutbetalningar, inkl förvaltningskostnad	12,0	12,7	13,8
<b>Summa</b>	<b>24,6</b>	<b>24,4</b>	<b>32,7</b>

\*) Räntekostnad som belastar pensionsavsättningen redovisas bland finansiella kostnader i resultaträkningen, 0,8 miljoner kr (0,5 miljoner kr)

Skulden i ansvarsförbindelsen har ökat med 5,5 miljoner kr under 2009. Ränte- och basbeloppsuppräknings, 15,9 miljoner kr och mera löneskatt på detta, 1,3 miljoner kr har ökat skulden. Pensionsutbetalningar med 10,8 miljoner kr har minskat den.

### Uppbyggnad av pensionsreserv

Åren 2006 och 2007 byggde kommunen upp en pensionsreserv inom balanskravsutredningen med totalt 10,3 miljoner kr. Syftet är att använda dessa i kommande balanskravsutredningar för att kapa de högsta kostnadstopparna när pensionerna ska betalas ut.

## Balansräkningen

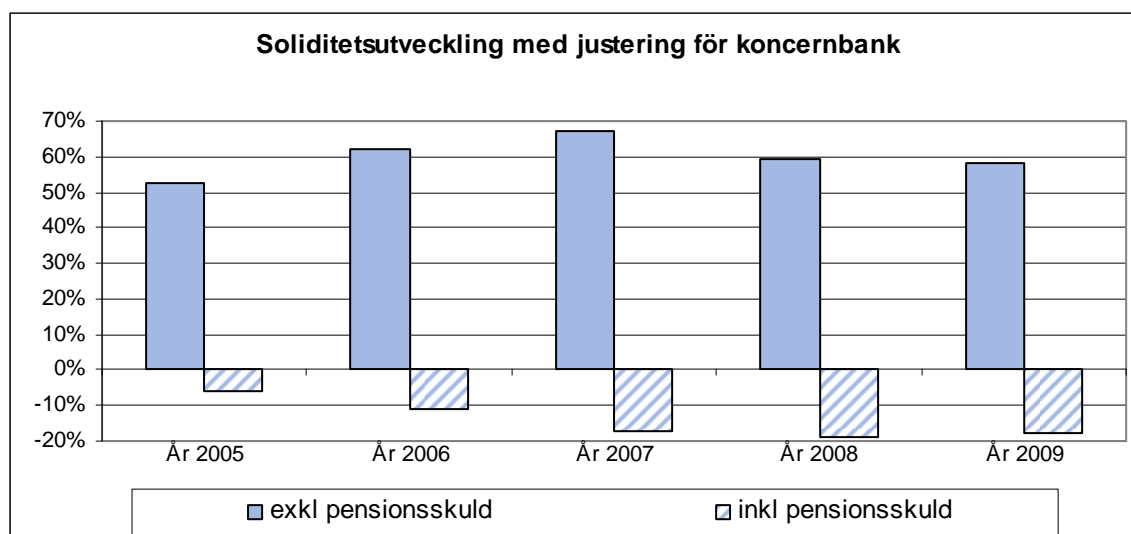
Kommunens balansräkning omsluter 787 miljoner kr. Från detta kan lånefordringar och bolagens likvida medel, sammanlagt 402,5 miljoner kr, räknas bort. Återstoden är 384,6 miljoner kr (368,4 miljoner kr).

Soliditet beskriver hur mycket av tillgångarna som ägs av eget kapital. Kommunen arbetar med följande olika mått:

- 1) Avläst balansräkning, inklusive koncernbankens fordringar på bolagen för utlämnade lån och bolagens likvida medel. Detta är den situation som ett företag använder.

- 2) Rensad balansräkning, d.v.s. utan koncernbankens fordringar på bolagen för utlämnade lån och likvida medel.
- 3) Ovanstående två mått, där hela pensionskulden dessutom räknats in.

Soliditeten har försämrats under 2009, bl.a. beroende på att vi lyft in skulden för Citybanan och dessutom fått statsbidrag som avser 2010 utbetalda under 2009. Soliditeten inklusive ansvarsförbindelsen är hela perioden negativ. Detta visar vikten av en strategi för hur ansvarsförbindelsen skall hanteras.



## Ekonomi

### Leasingavtal

Kommunens leasingkontrakt behandlas som operationell leasing. De innebär ett åtagande på 3,5 miljoner kr (3,7 miljoner kr) och utgörs

av återstående nominella leasingavgifter. Leasingavgifter för 1,6 miljoner kr (1,7 miljoner kr ) har betalats under 2009.

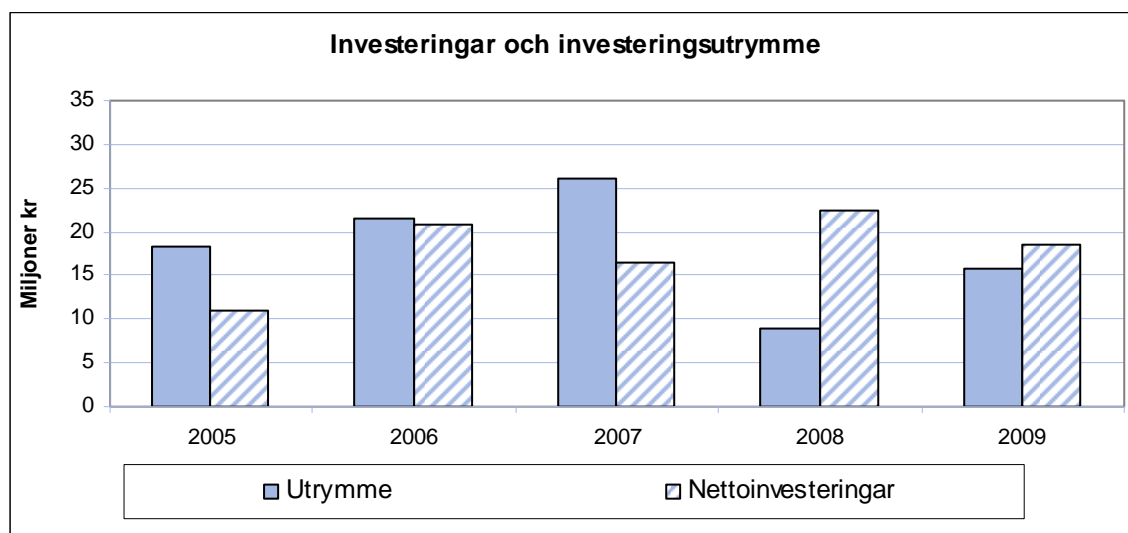
### Investeringar

Investeringsbudgeten minskades till 29,2 miljoner kr efter ombudgeteringen i maj.

	Budget och tilläggsbudget	Redovisning	Utfall
Kommunstyrelse			
Datorer och system	1,7	0,9	0,8
Fastigheter och anläggningar	24,4	16,6	7,8
Miljö- o Samhällsbyggnadsnämnd:			
Trafikstrukturella åtgärder	1,2	- 0,3	1,5
Övrigt	0,5	0,2	0,3
Kultur- o Fritidsnämnd:	0,2	0,2	0,0
Utbildningsnämnd:	0,5	0,4	0,1
Vård- o Omsorgsnämnd:	0,7	0,6	0,1
<b>Summa</b>	<b>29,2</b>	<b>18,6</b>	<b>10,6</b>

Det ojämförligt största projektet under 2009 var den fortsatta upprustningen av Ramdalsanläggningen, sporthall och idrottsplats. Det budgeterades till 12 miljoner kr och

nettoutgifterna redovisades till 10,7 miljoner kr. Det andra projektet av dignitet var ombyggnad av Dalgången till förskola, utgift 2,6 miljoner kr.



I diagrammet framgår investeringsutrymmet som årets resultat ökat med avskrivningar samt bokfört värde av sålda anläggningstillgångar i relation till nettoinvesteringarna. Utrymmet är beroende av att vi har ett positivt resultat. Som syns i diagrammet investerade

vi åter mer än utrymmet, men över tiden har vi följt vi målet att investeringarna inte ska överstiga utrymmet.

2008-09 har resultatnivån sjunkit mot tidigare period. Det gör att utrymmet för egenfinansierade investeringar sjunker.

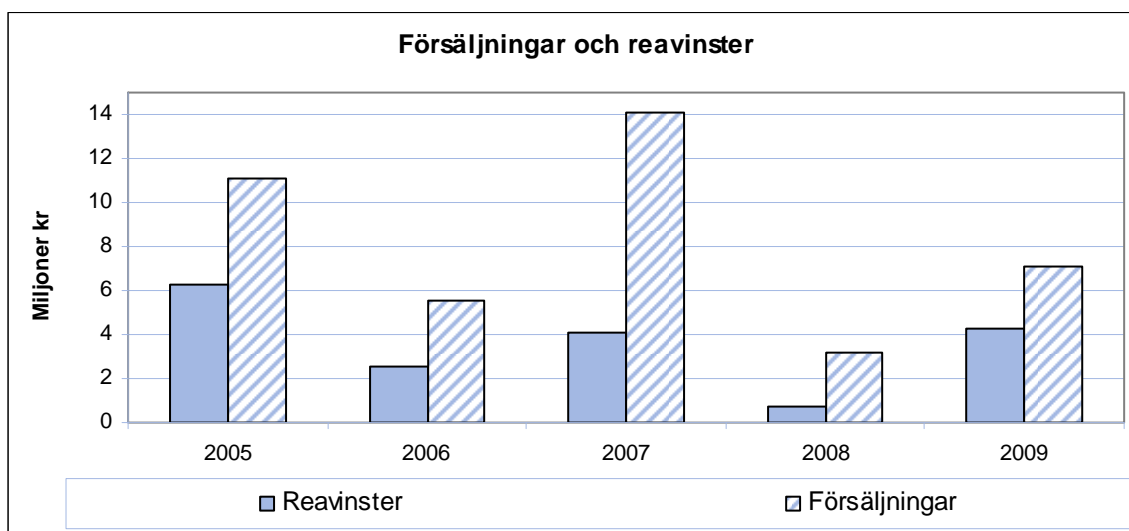
## Ekonomi

### Försäljning av anläggningstillgångar

Kommunen räknar varje år med att sälja icke strategiska anläggningstillgångar. Syftet är dels att frigöra kapital för amorteringar och investeringar, dels att tillhandahålla mark för bostäder och företagande.

Bruttoinkomster budgeterades till 6,4 miljoner kr varav reavinster 4,7 miljoner kr. I bokslutet redovisas 7,1 miljoner kr som inkomst varav reavinster 4,3 miljoner kr.

Försäljning av anläggningstillgångar	2005	2006	2007	2008	2009
Budgeterad försäljning	9,6	13,9	13,2	14,6	6,4
Verklig försäljning	11,1	5,5	14,1	3,2	7,1
Budgeterad reavinst	3,4	9,0	7,0	11,8	4,7
Verklig reavinst	6,3	2,5	4,1	0,7	4,3



### Borgen

Kommunens borgensåtaganden och övriga ansvarsförbindelser uppgick till 169,3 miljoner kr (119,4 mkr), varav 165,3 miljoner kr (115,3 mkr) är kommunens borgensåtagande gentemot Kommuninvest AB, samma

summa som de lån vi tagit där. Pensionsförpliktelser och löneskatt som inte redovisas i balansräkningen uppgick till 292,7 miljoner kr (287,2 mkr).

### Balanskravsutredning

Kommunens resultat enligt resultaträkningen	5,9 miljoner kr
Avgår: reavinst av fastighetsförsäljningar avsättning för Citybanan)	- 4,3 miljoner kr - 1,2 miljoner kr
Resultat enl lagkrav på god ekonomisk hushållning	0,5 miljoner kr

### Åtgärdsplan

Underskottet 2008 finns inarbetat i 2010 års budget.

### Synnerliga skäl

Inga synnerliga skäl finns i årsredovisningen 2009.

## Ekonomi

### God ekonomisk hushållning

För kommunens förvaltning gäller ett lagstadgat krav på god ekonomisk hushållning. Begreppet god ekonomisk hushållning har två perspektiv:

Det finansiella perspektivet tar sikte på kommunens finansiella ställning och dess utveckling.

Kommunens finansiella mål är att ekonomin skall vara stabil. För att mäta detta finns fem mått. Eftersom enbart ett mått är uppnått är

inte det finansiella målet uppnått för 2009. Se vidare kommunstyrelsens redovisning.

Verksamhetsperspektivet inriktas mot kommunens förmåga att bedriva verksamheten på ett kostnadseffektivt och ändamålsenligt sätt. I Oxelösund visar kommunkoncernens koncernmål och kommunfullmäktiges nämndmål på verksamhetsperspektivet. Se vidare redovisning av koncernmål och nämndernas redovisning.

### Känslighetsanalys

Kommunen har en stor kostnads- och intäktsmassa. Även marginella förändringar av inflation, löneavtal, befolkningsutveckling, skattekraft etc. påverkar det ekonomiska

resultatet omedelbart och med stor kraft. Detta kan åskådliggöras i en känslighetsanalys:

Om lönerna ökar med	1 %	påverkas resultatet med – 2,7 miljoner kr
Om inflationen ökar med	1 %	påverkas resultatet med – 2,2 miljoner kr
Om skatteintäkterna ökar med	1 %	påverkas resultatet med + 4,4 miljoner kr
Om räntesatsen ökar med	1 %	påverkas resultatet med – 0,3 miljoner kr

### Sammanfattande kommentarer

Kommunens resultat var positivt 2009, vilket är viktigt inför framtiden. Vi undviker ytterligare underskott in i 2010. Resultatet är dock inte tillräckligt. Vi måste upp ytterligare i resultatnivå till 8-9 miljoner. Denna resultat-tanke behöver finnas med redan i budgeten där en reserv/resultat på 2 % gentemot skatter och statsbidrag bör avsättas redan inom Mål och budget. Den start som skett 2010 med en reserv är mycket positiv. Detta behövs för att kunna finansiera våra egna investeringar fullt ut och våra framtida pensioner. Vi ligger efter med en hel del investeringar t.ex. fastighetsnät, it, infrastruktur och underhåll på våra egna fastigheter. Viktigt är också att ha en buffert mot oförutsedda händelser vilket alltid brukar dyka upp under budgetåret.

Soliditeten exklusive pensionsskuld och koncernbank har minskat, men det är viktigt att notera att kommunen har bokfört två stora poster på tillgångsidan dels Citybanan (12,4 miljoner kr) dels konjunkturstöd för 2010 (10,2 miljoner kr). Justerar man för dessa

poster når vi en soliditet på nästan 62 %. Tittar vi på soliditeten inklusive ansvarsförbindelsen har Oxelösund en negativ soliditet vilket innebär att om vi skulle plocka in hela ansvarsförbindelsen i balansräkningen skulle soliditeten bli negativ. Ett helhetsgrepp behöver tas i frågan. En början är de avsättningar som gjorts i boksluten för 2006 och 2007 på sammanlagt 10,3 miljoner kr och avsättningen på 4 miljoner kr i mål och budget 2010-12.

Verksamheterna visar bättre följsamhet gentemot budget än tidigare år totalt sett. Samtliga nämnder har arbetat med besparingar under året. Medvetenheten om det ekonomiska läget är god och det finns en vilja att upprätthålla en ekonomi i balans. Samtliga nämnder utom kommunstyrelsen visar ett positivt resultat. När det gäller prognossäkerheten har kommunens budgetansvariga lämnat prognoser under året, vilket ledde till omdisponeringar under våren i en reviderad Mål och budget och dessutom ett besparingsbeting fattat av kommunstyrelsen i juni.

# Ekonomi

## Driftredovisning

<i>(Belopp i miljoner kr)</i>	Budget	Redovisning	Avvikelse
Kommunstyrelse m.fl.	-46,1	-46,6	-0,5
Utbildningsnämnd	-185,1	-182,2	2,9
Vård- och Omsorgsnämnd	-176,9	-172,6	4,3
Miljö- och Samhällsbyggnadsnämnd	-21,3	-20,6	0,7
Kultur- och Fritidsnämnd	-21,1	-20,0	1,1
<b>Summa nämnder</b>	<b>-450,5</b>	<b>-442,0</b>	<b>8,5</b>
Oförutsett	-4,0	0,0	4,0
Övrigt	0,0	6,0	6,0
Reavinster/-förluster	4,8	4,3	-0,5
Pensionskostnader	-25,8	-32,7	-6,9
Interndeberade pensionskostnader	14,6	14,1	-0,5
Avskrivningar	-10,2	-9,0	1,1
Kalkylerade kapitalkostnader	18,7	16,8	-1,9
Nedskrivningar	0,0	0,0	0,0
Skatteintäkter, statsbidrag	438,7	437,7	-1,0
Finansiella kostnader och intäkter	11,4	10,8	-0,6
<b>ÅRETS RESULTAT</b>	<b>-2,3</b>	<b>5,9</b>	<b>8,3</b>
Behov av strukturella konjunkturåtgärder	7,0	0,0	-7,0
Avsättning till medfinansiering av Citybanan	0,0	-1,2	-1,2
Reavinster	-4,8	-4,3	0,5
Synnerliga skäl	0,0	0,0	0,0
<b>BALANSKRAVSRESULTAT</b>	<b>-0,1</b>	<b>0,5</b>	<b>0,6</b>

## Prognossäkerhet

	Budget	Prognos vid delår	Bokslut	Diff
Kommunstyrelse m.fl.	-46,1	-45,8	-46,6	-0,8
Utbildning	-185,1	-183,6	-182,2	1,4
Vård- o omsorg	-176,9	-175,1	-172,6	2,5
Miljö- o samhällsbyggnad	-21,3	-20,6	-20,6	0,0
Kultur o fritid	-21,1	-20,5	-20,0	0,5
<b>Delsumma nämnder</b>	<b>-450,5</b>	<b>-445,6</b>	<b>-442,0</b>	<b>3,6</b>
Reavinster	4,8	5,8	4,3	-1,5
<b>Finansförvaltning</b>	<b>0,6</b>	<b>-5,7</b>	<b>-4,9</b>	<b>0,8</b>
<b>Skatt/statsbidrag</b>	<b>438,7</b>	<b>436,0</b>	<b>437,7</b>	<b>1,7</b>
<b>Finansnetto</b>	<b>11,4</b>	<b>11,8</b>	<b>10,8</b>	<b>-1,0</b>
<b>ÅRETS RESULTAT</b>	<b>4,8</b>	<b>2,3</b>	<b>5,9</b>	<b>3,7</b>
varav reavinster	-4,8	-5,8	-4,3	1,5
varav avsättn. för infrastrukturbidrag			-1,2	-1,2
<b>BALANSKRAVSRESULTAT</b>	<b>0,1</b>	<b>-3,5</b>	<b>0,5</b>	<b>4,0</b>

## Ekonomi

Kommunen har gjort fem uppföljningar under 2009, varav delårsrapporten i augusti var en. I varje uppföljning ingår att bedöma kommande bokslutsresultat.

I delårsrapporten bedömdes att kommunens resultat skulle bli -3,6 miljoner kr, men utfal-

let blev istället +0,5 miljoner kr, en förbättring med 4,0 miljoner kr.

Verksamheterna har fortsatt sina anpassningsåtgärder, vilket inneburit en sänkning av verksamhetskostnaderna med 3,7 miljoner kr.

## Verksamhet hos andra huvudmän

Räddningstjänsten bedrivs sedan 1997 av Sörmlandskustens Räddningstjänst genom ett civilrättsligt avtal med Nyköpings kommun, även Trosa och Gnesta deltar i samarbetet.

Genom två gemensamma nämnder samverkar vi med Nyköpings kommun om lönehantering och om överförmyndarverksamhet.

Två gemensamma nämnder för landstinget och kommunerna i länet har hand om hjälpmedels- respektive patienträttsfrågor.

Inom Vårdförbundet Sörmland bedriver kommunerna och landstinget behandling. Det ekonomiska anslaget ligger hos Vård- och Omsorgsnämnden. Oxelösunds största intresse avser "Öppet intag" på Vårnäs behandlingshem, en form av missbruksvård som kommunens invånare utnyttjar.

Kollektivtrafik bedrivs av Länstrafiken Sörmland AB tillsammans med länets övriga nio kommuner samt Landstinget Sörmland.

Sörmlandsturism AB är ett regionalt marknadsföringsbolag där Oxelösund har en mindre del.

Ett gemensamt bolag, Nyköping – Östgötalänken AB, tillsammans med två landsting och fyra andra kommuner arbetar som en gemensam förhandlingspart gentemot staten för att förverkliga bansträckningen Ostlänken.

Inom Regionförbundet Sörmland samarbetar Oxelösund med övriga kommuner i länet, Landstinget Sörmland samt Länsstyrelsen med följande fokusområden: infrastruktur, näringsliv, och kompetensförsörjning.

Genom samverkansavtal med Nyköpings kommun om gymnasieutbildningar garanteras att Oxelösunds ungdomar har möjligheter att konkurrera om utbildningsplatser på lika villkor som Nyköpings. Även för kommunal vuxenutbildning och SFI (svenska för invandrare) har Oxelösund haft avtal med Nyköping för att möjliggöra utbildning upp till en given nivå av 75 årsstudieplatser.

Vi samverkar med landstinget om ungdomsmottagning, rådgivningsbyrå i drogfrågor och familjecentral.

<b>Investeringsredovisning</b>
--------------------------------

(Belopp i miljoner kr)

Verksamhet	Budget	Inkomst	Utgift	Netto	2008
Infrastruktur, skydd m.m.	4,0	0,8	2,4	1,6	2,8
Fritid och kultur	12,2	0,3	11,2	10,9	17,7
varav Ramdalsanläggningen	12,0	0,3	11,0	10,7	15,3
Pedagogisk verksamhet	6,3	0,0	3,1	3,1	1,4
varav ombyggnad Dalgången	2,7	0,0	2,6	2,6	0,2
Vård och omsorg	5,2	0,0	2,0	2,0	0,3
varav ombyggnad Björntorp	4,0	0,0	1,4	1,4	0,0
Administrativa verksamheter och interna stödfunktioner	1,5	0,0	1,0	1,0	1,1
Investeringsreserv, ej fördelad	0,0	0,0	0,0	0,0	0,0
<b>Summa investeringar</b>	<b>29,2</b>	<b>1,1</b>	<b>19,6</b>	<b>18,6</b>	<b>23,3</b>

**FÖRSÄLJNING AV ANLÄGGNINGSTILLGÅNGAR**

	Budget	Inkomst	Utgift	Netto	2008
<b>Summa försäljningar</b>	<b>-6,4</b>	<b>7,1</b>	<b>1,9</b>	<b>-5,2</b>	<b>2,3</b>

**KASSAFLÖDE INVESTERINGAR**

					2008
	Netto- inkomster	Avgår bokförda värden	Reavinst	Reaförlust	Reavinst
<b>Reavinster</b>	<b>5,2</b>	<b>0,9</b>	<b>4,3</b>	<b>0,0</b>	<b>0,7</b>

# Personal

## Personalstruktur

Året har präglats av den ansträngda ekonomiska situationen. Anställnings- och inköpsstopp har gällt under större delen av året och under sommaren lämnades varsel motsvarande 45 tjänster till Arbetsförmedlingen. 24 personer sades upp men de flesta har erbjudits fortsatt anställning i någon form, några med lägre sysselsättningsgrad. Frivilliga omställningsåtgärder erbjöds och tre pensioner och ett avgångsvederlag har beviljats under året.

Antalet årsarbetare har minskat med 32,8 under 2009. Timavlönade har minskat motsvarande 6,4 årsarbetare. Tillsvidare- och visstidsanställda har minskat med 23 respektive 24 personer. Även uttaget av mer – och övertid har minskat motsvarande 4,5 årsarbetare. Andelen deltidsarbetande har ökat från 35,2 % till 38 %.

### Faktisk arbetad tid och frånvaro

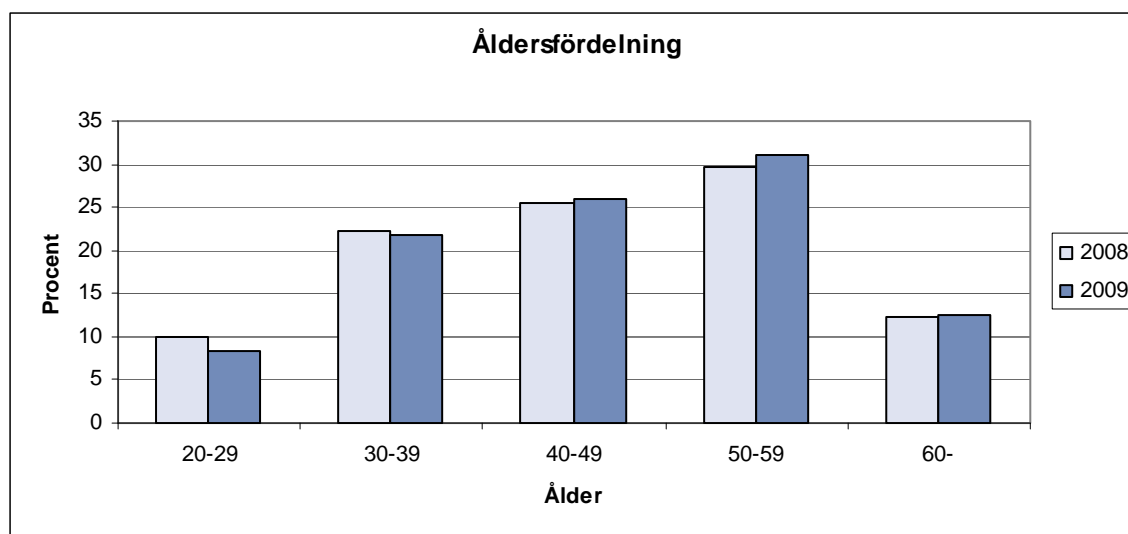
Tabellen visar att andelen faktisk arbetad tid i

relation till total tid ökade med 0,9 %-enheter. Sjukfrånvaron fortsatte att minska medan övrig frånvaro i form av semesteruttag, vård av barn, tjänstledighet för studier och ledighet för facklig verksamhet i stort sett var oförändrade. Föräldraledigheten har näst intill dubblats sedan 2007.

Andel	2007	2008	2009
Faktiskt arbetad tid	74,2 %	75,0 %	75,9 %
Sjukfrånvaro	9,9 %	7,4 %	6,0 %
Övrig frånvaro	16,0 %	17,6 %	18,1 %

### Åldersstruktur

Medelåldern för samtliga medarbetare är 46,5 år (46,1). Åldersfördelningen framgår av diagrammet nedan. Gruppen 50 år och äldre är 43,6 % (42,0) av samtliga medarbetare.

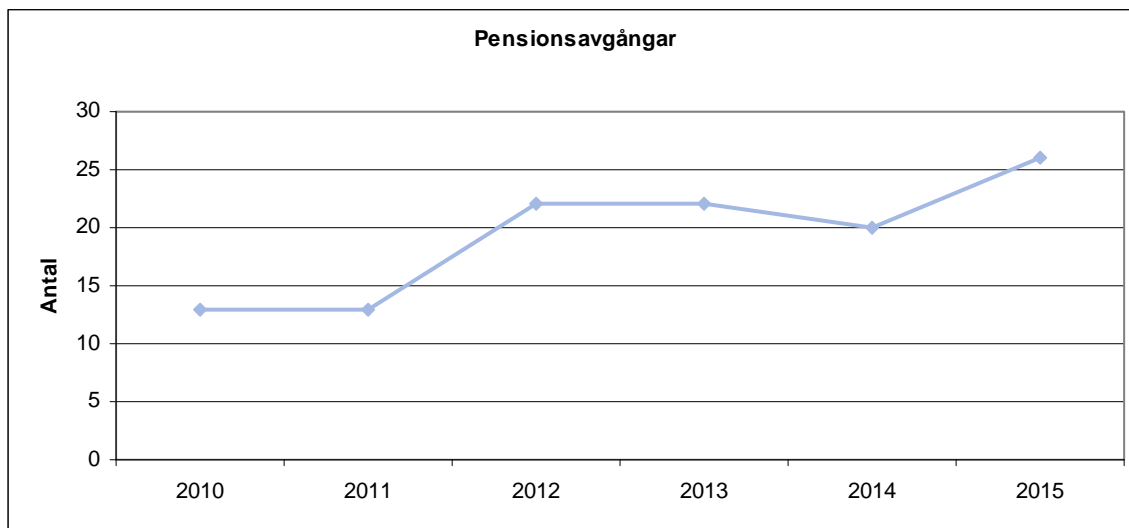


## Personal

### Pensionsavgångar

Under 2009 har 27 (30) medarbetare erhållit pension eller stadigvarande sjukersättning. Medelåldern för dessa är 64,1 (64,1).

Diagrammet nedan visar hur många medarbetare som uppnår 65 års ålder under de närmaste sex åren.



### Personalkostnader och lönenivåer

En stor del av de tjänster som kommunen tillhandahåller kräver stora personalinsatser. Personalkostnaderna (exklusive politiska ar-

voden) var 51,7 % (52,4 %) av kommunens totala kostnader och utgifter. Utfallet i årets löneöversyn blev 4,1 %.

## Arbete och hälsa - Friskare arbetsplats

Med anledning av de påpekanden Arbetsmiljöverket gjort i samband med kommuntillsynen 2008 har chefer utbildats inom de områden det konstaterats brister: kemiska hälsorisker, arbetsskador och tillbud, delegering av arbetsmiljöuppgifter samt hot och våld. Under 2009 har också alla anställda i koncernen deltagit i utbildning kring riskbruk.

Kommunen har under året deltagit i förprojektningen för Hälsolyftet, ett samverkansprojekt mellan kommunen, hamnen och SSAB som syftar till att minska ohälsotoalet i Oxelösund. I slutet av 2009 stod det klart att vi beviljats EU-medel med nästan 8,7 miljoner kr för projektet som ska pågå under 18 månader.

Under hösten beslutades det om att rökfri arbetstid skulle införas inom kommunen från mars 2010 och rökavvänjningskurser har erbjudits från arbetsgivaren.

### Långtidsfrisk personal

Under året har 54 % (55 %) av tillsvidareanställda medarbetare uppfyllt kriteriet för långtidsfrisk, det vill säga haft sju eller färre sjukdagar under året.

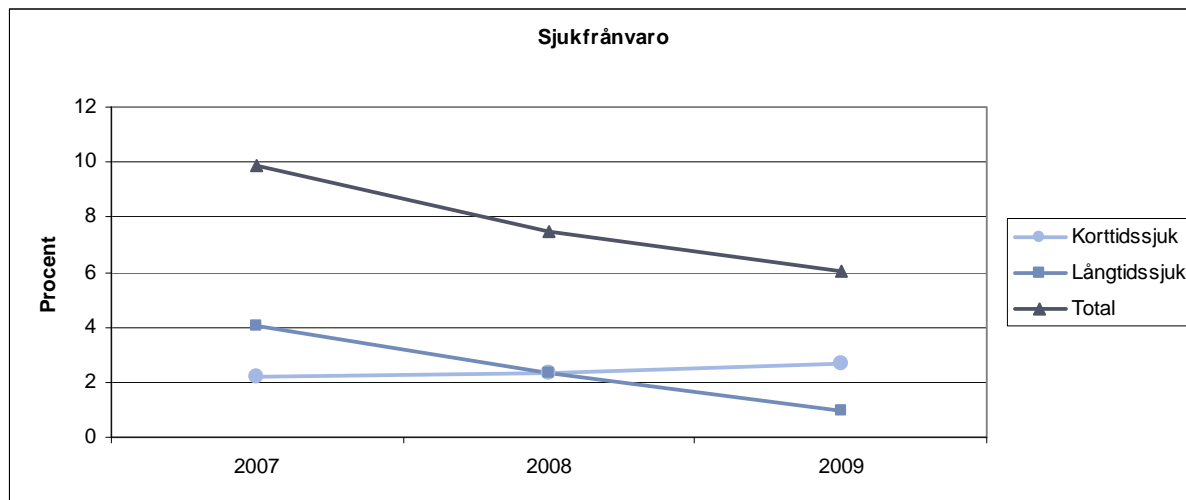
### Sjukfrånvaro

Den totala sjukfrånvaron fortsatte att minska markant under året. Antalet sjukfrånvarotimmar i förhållande till timmar enligt anställningsavtal var 6,0 % jämfört med 7,4 % år 2008.

Diagrammet visar att långtidssjukfrånvaron (90 dagar och längre) minskade med 1,3 %-enheter. Den korta sjukfrånvaron (upp till 14 dagar) fortsatte att öka något.

Kommunens procentuella sjukfrånvaro (exklusive sjuk- och aktivitetsersättning) för tillsvidareanställd personal var 4,5 % (5,5 %).

## Personal



### Rehabilitering

Förändringarna i sjukförsäkringen har ställt krav på chefer att agera tidigare i rehabiliteringsprocessen. Företagshälsovården har haft en viktig roll i den så kallade rehabkedjan, framför allt i samband med arbetsförmågebedömningar.

Företagshälsovården Oxelöhalsan övertogs av Previa under sommaren 2009 och förberedelser för upphandling av företagshälsovård påbörjades under senhösten.

### Obligatorisk, lagstadgad sjukredovisning för samtliga personal inklusive tidsbegränsad sjukersättning

	Sjukfrånvaro inklusive tidsbegränsad sjukersättning	Andel av ordinarie arbetstid
Åldersgrupp	- 29	4,4 % (4,3 %)
	30 – 49	5,3 % (6,3 %)
	50 -	7,0 % (9,0 %)
	Totalt	6,0 % (7,4 %)
Kön	Kvinnor	6,6 % (8,0 %)
	Män	2,7 % (3,7 %)

55,4 % (62,3 %) av de totala sjukdagarna är sjukfall som är längre än 60 dagar.

### Arbets-skador och tillbud

Antalet anmälda arbets-skador och tillbud fortsätter att öka. En trolig orsak till detta är den utbildningssatsning som gjorts inom området efter Arbetsmiljöverkets bedömning att vi haft en underrapportering av tillbud och arbets-skador.

	2006	2007	2008	2009
Anmälda arbets-skador	50	27	34	54
Anmälda tillbud	14	20	31	35

## Jämställdhet

Jämställdhetsarbetet ska vara en naturlig del i verksamhetsutvecklingen och leda till en jämställd arbetsplats och en arbetsmiljö där kvinnor och män har lika möjligheter till anställning, befordran samt utveckling i arbetet.

Utifrån resultatet i lönekartläggningen, prioriterades städpersonal, barnskötare, vårdbiträde, omsorgsassistent/ boendestödjare, undersköterska samt dagbarnvårdare inom Kommunals avtalsområde. Inom övriga

## Personal

grupper prioriterades socialsekreterare, sjuksköterska, sjukgymnast/arbetsterapeut, förskollärare/fritidspedagog samt bibliotekarier. På grund av den ekonomiska situationen avsattes inga särskilda medel till Kommunals kvinnodominerade grupper utan de prioriterades inom ramen för den totala löneöversynen.

I februari startade projektet Jobbpusslet som syftar till att arbeta mot målet att antalet som inte har sin önskade sysselsättningsgrad ska minska varje år. Projektet beräknas pågå under två år och under det första året har arbetet fokuserats mot anställda inom äldreboenden. Planeringen för att starta en bemanningscentral påbörjades under hösten.

	Kvinnor		Män	
	2008	2009	2008	2009
Andel tillsvidareanställda	86,4 %	87,1 %	13,6 %	12,9 %
Andel anställda totalt	85,7 %	86,5 %	14,3 %	13,5 %
Andel chefer	70,0 %	71,4 %	30,0 %	28,6 %
Genomsnittlig heltidslön/månad	21 873	22 682	24 936	26 710
Kvinnors lön i relation till mäns lön	88 %	85 %		
Andel heltid/deltid				
Heltid	58,3 %	56,1 %	80,4 %	82,0 %
Deltid	41,7 %	43,9 %	19,6 %	18,0 %

## Kompetensförsörjning

Den långsiktiga kompetensförsörjningen är en av de viktigaste frågorna för Oxelösunds kommunkoncern. I arbetet för att bli en bättre arbetsgivare fastställdes i december 2009 ett personalpolitiskt dokument för Oxelösunds kommun och bolagskoncernen. I dokumentet beskrivs de grundläggande värderingar som styr personalpolitiken. För att säkerställa kompetensförsörjningen krävs ett medvetet och systematiskt arbete med utgångspunkt från det personalpolitiska dokumentet. För att undvika allt för snabba omställningar krävs ett kontinuerligt arbete med såväl utveckling som avveckling.

Ledarförsörjningen är central när det gäller målet att bli en bättre arbetsgivare. Oxelö-

sund deltar i ett kommungemensamt mentorprogram för chefer i Gnesta, Nyköping, Trosa och Oxelösund som påbörjades under hösten och beräknas pågå fram till sommaren 2010. Syftet med programmet är att utveckla ledarskapet, stärka arbetsgivarrollen och långsiktigt stödja utvecklingen av verksamma chefer. Under året har också chefs- och ledardagar genomförts för samtliga inom kommunkoncernen.

Projektet Jobbpusslet bidrar till att stimulera rörligheten så att erfarenheter och kunskaper tas tillvara samt skapar därigenom också förutsättningar för utveckling.

Personal
----------

		2007	2008	2009
Kommunstyrelse inklusive mat, städ och vaktmästeri.	Antal tillsvidareanställda	83	91	88
	Antal visstidsanställda	19	10	11
	Antal årsarbetare	88,1	93,4	91,0
	varav timavlönade	8,8	6,5	5,8
	varav övertid/mertid	2,1	1,9	2,0
	Andel deltid	30,1 %	34,0 %	31,8 %
Kultur och fritid	Antal tillsvidareanställda	18	19	16
	Antal visstidsanställda	3	3	0
	Antal årsarbetare	18,1	18,9	16,8
	varav timavlönade	0,6	0,3	0,3
	varav övertid/mertid	0,2	0,1	0,2
	Andel deltid	16,7 %	10,5 %	6,2 %
Miljö- och samhällsbyggnad	Antal tillsvidareanställda	16	14	11
	Antal visstidsanställda	2	1	1
	Antal årsarbetare	15,7	14,6	11,4
	varav timavlönade	0,2	0,2	0,0
	varav övertid/mertid	0,1	0,1	0,0
	Andel deltid	18,8 %	7,1 %	9,0 %
Utbildning	Antal tillsvidareanställda	275	260	237
	Antal visstidsanställda	31	26	17
	Antal årsarbetare	253,4	252,5	229,7
	varav timavlönade	16,3	15,7	12,4
	varav övertid/mertid	3,2	2,8	2,6
	Andel deltid	19,6 %	16,9 %	16,0 %
Vård och omsorg	Antal tillsvidareanställda	311	331	340
	Antal visstidsanställda	35	30	16
	Antal årsarbetare	300,7	312,7	310,3
	varav timavlönade	45,4	46,9	45,1
	varav övertid/mertid	9,2	10,2	5,8
	Andel deltid	62,4 %	60,4 %	63,0 %
Totalt	Antal tillsvidareanställda	701	713	690
	Antal visstidsanställda	90	70	46
	Antal årsarbetare	676,1	692	659,2
	varav timavlönade	71,4	70	63,6
	varav övertid/mertid	14,8	15,1	10,6
	Andel deltid	39,5 %	38,7 %	40,6 %

På grund av ändringar i beräkningssättet är inte alla siffror helt korrelerade med 2008 års årsredovisning. För vissa nyckeltal måste man välja en speciell mättidpunkt. Denna tidpunkt bör vara så opåverkad av som möjligt av helger och ledigheter. Mättidpunkten är därför ändrad till den sista november för samtliga år till skillnad från tidigare år då mätningen har gjorts den sista december. Detta bidrar också till bättre jämförelser då

SKL och många andra kommuner redovisar från november månad.

Definition årsarbetare: årsarbetare är summan av antalet arbetade timmar per år dividerat med 1 700 (schablon för heltidssysselsättning för ett år enligt rekommendation från Sveriges Kommuner och Landsting). På grund av tidigare fel i rapporten för antal årsarbetare korrelerar inte siffrorna för 2008 med 2008 års årsredovisning.

# Kommunstyrelsen

## Kommunfullmäktiges mål



### Kommunens ekonomi ska vara stabil

**Mått:** • *kommunens resultat (enl. balanskravsregeln) ska på sikt vara 2 % av skatter och generella statsbidrag. 2009 - 2011 ska vi nå ett positivt resultat och från och med 2012 minst 1 %*

2005	2006	2007	2008	2009
0,2 %	0,3 %	1,0 %	-0,5 %	0,1 %

Kommunen klarar sin budget för 2009 trots den största finanskrisen i modern tid. Ekonomin är stabil under förutsättning att vi långsiktigt kan fortsätta på en nivå med minskade kostnader. Resultatet är positivt och måttet är uppnått. Nivån måste dock höjas under de kommande åren.

**Mått:** *soliditeten för kommunen (exkl. pensionsskuld och intern/koncernbank) ska öka till 63 %*

2006	2007	2008	2009
59,7 %	64,5 %	59,2 %	58,2 %

Koncernbankens upplåning till de kommunala bolagen har medfört att soliditetsmålet blivit svårare att följa. Målet påverkas negativt av ett förskott som kommunen fått 2009 från staten avseende extra statsbidrag 2010. Även att utgiften för Citybanan ligger i balansräkningen påverkar måttet negativt. Utan dessa två faktorer skulle soliditeten ligga på nästan 62 %.

**Mått:** *soliditeten för kommunkoncernen ska inte minska*

2005	2006	2007	2008	2009
35,1 %	36,7 %	37,7 %	34,7 %	31,4 %

Försämringen 2009 beror på kommunens utveckling av koncernbank, på ovan nämnda statsbidrag som erhållits i förskott och på utgiften för Citybanan. Dessutom har hamnens soliditet försämrats av de stora investeringar som gjorts.

**Mått:** *nettokostnadsandelen ska under planperioden minska till högst 97 %*

2005	2006	2007	2008	2009
101,6 %	100,5 %	100,6 %	103,1 %	102,1 %

Under 2009 har nettokostnadsandelen minskat, men ligger fortfarande för högt. Kostnaderna minskade visserligen, trots en viss inflation och volymförändring, men summa av skatteintäkter och generella statsbidrag minskade med ca 0,5 miljoner kr jämfört med en "normal" ökning på 10 – 20 miljoner kr.

**Mått:** *investeringarna ska rymmas inom investeringsutrymmet (årets resultat plus avskrivningar plus minskning av bokförda värden av sålda anläggningstillgångar)*

Målet nås inte 2009. Investeringarna är 18,6 miljoner kr (netto) och finansieras av resultatet på 5,9 miljoner kr, avskrivningarna 9,0 miljoner kr och bokförda värden på sålda tillgångar 0,9 miljoner kr, sammanlagt 15,8 miljoner kr.



### Kommunen ska ha en god befolkningsutveckling

**Mått:** *befolkningen ska öka till 11 350*

2005	2006	2007	2008	2009
11 134	11 111	11 148	11 170	11 126

**Mått:** *befolkningsstrukturen ska normaliseras, andelen 25 - 44 år ska öka*

2005	2006	2007	2008	2009
21,4 %	21,6 %	21,1 %	21,3 %	20,9 %

Andelen 25-44-åringar förändras marginellt, men trenden är åt fel håll.

# Kommunstyrelsen

 **Mått: andelen med eftergymnasial utbildning ska öka**

	2004	2005	2006	2007	2008
Kv	23 %	24 %	26 %	26 %	27 %
Män	17 %	17 %	18 %	18 %	19 %

Måttet gäller befolkningen 25-64 år och stiger varje år när den äldsta årskullen går i pension. Jämfört med länet ligger vi lågt (kvinnor 34 %, män 26 %).

 **Mått: bruttoregionalprodukt (tkr) per person och år ska fortsätta öka**

2004	2005	2006	2007	2008
389	505	529		

Oxelösunds ligger mycket högt i detta mått, länssnittet 2006 är 253 tkr och rikets genomsnitt 253 tkr.

## Kommunen ska ha ett dynamiskt och differentierat företagande



 **Mått: andelen av dagbefolkningen som är anställda i tjänsteföretag ska öka**

2004	2005	2006	2007	2008
43,7 %	43,4 %	44,2 %	42,8 %	42,4 %

Mellan 2007 och 2008 har näringsgrenarna energi och miljö, handel och kommunikation samt vård och omsorg ökat sin andel, medan personliga och kulturella tjänster minskar bland dagbefolkningen (de som arbetar här) i Oxelösund.

 **Mått: antalet nystartade företag ska vara minst 40**


2005	2006	2007	2008	2009
32	24	23	33	28

Trots lågkonjunkturen var antalet nystartade företag ungefär lika många som vanligt. Antalet aktiebolag var oförändrat 10, antalet enskilda firmor och handelsbolag minskade med några. Antalet konkurser var 6. 2008 skedde ingen konkurs i kommunen, men 2005 och 2007 var antalet 10 per år.

 **Mått: antalet arbetsställen ska öka med 10 per år**

2005	2006	2007	2008	2008 nov
575	575		583	607

Antalet arbetsställen har under 2009 ökat så att måttet uppnås.

 **Mått: andelen förvärvsarbetande i åldersgruppen 25-64 år ska minst behålla sin nivå**

	2005	2006	2007	2008
Kv	74,9 %	75,5 %	74,5 %	74,5 %
Män	83,2 %	83,2 %	84,2 %	83,5 %

Måttet uppnåddes inte för 2008. Med lågkonjunktur och ökande arbetslöshet kommer

måttet sannolikt att sjunka för 2009, men det tar drygt ett år innan detta syns i statistiken.

 **Mått: antalet sysselsatta av utomnordiskt födda bakgrund ska öka mot samma nivå**

	2004	2005	2006	2007	2008
Kv	55 %	55 %	64 %		
Män	67 %	69 %	70 %		

Det finns inga uppgifter senare än 2006. Oxelösunds siffror är stigande med en särskilt glädjande utveckling för kvinnorna. Vi ligger klart över länssnittet (51 % för kvinnor och 60 % för män). Effekterna 2009 av lågkonjunktur och arbetslöshet torde dock drabba denna grupp minst lika hårt som ovanstående.

 **Mått: Oxelösund ska vara bland de 100 bästa i Svenskt Näringslivs undersökning om företagsklimat**

2005	2006	2007	2008	2009
256	266	205	157	268

Oxelösund föll 111 placeringar i rankingen 2009. De faktorer som försämrades mest var enkätsvaren på "kommunens service till företagen", "sammanfattande omdöme om kommunens företagsklimat" samt "kommunala tjänstemäns attityder till företagande". För övrigt fick kommunen lägre ranking än 2008 i alla faktorer utom "nyföretagande" där placeringen förbättrades från 289 till 288. För att förbättra relationen till företagen har kommunens ledande politiker och tjänstemän gjort ett stort antal företagsbesök under hösten. Kommunfullmäktiges vägledningsdebatt i december handlade också om vad vi ska göra för att förbättra för företagarna.

# Kommunstyrelsen

Det kan tyckas paradoxalt att Oxelösund i slutet av 2009 utsågs till årets företagarkommun i hela landet! Denna ranking handlar dock inte om vad kommunen gör, utan vad företagen gjort och vi kan konstatera att Oxelösunds företag klarar sig mycket bra, trots att de upplever ett dåligt företagsklimat. Vad kommer de inte att kunna uträtta om vi lyckas förbättra klimatet?

☺ **Mått: lönesumma/invånare ska minst bibehålla samma nivå**

Tkr	2004	2005	2006	2007	2008
Kvinnor	180	183	191	202	
Män	256	265	271	291	
Totalt	219	226	233	248	

Måttet ligger högre än för länet, skillnaden ökar från 8 tkr 2006 till 11 tkr 2007 (totalt).



## Kommunen ska bli en bättre arbetsgivare

☺ **Mått: Sjukfrånvaron exkl. tidsbegränsad sjukersättning ska minska (enligt lagstadgad redovisning) ska minska till 8 %**

2007	2008	2009
9,87 %	7,39 %	6,02 %

Måttet visar en tydlig minskning av sjukfrånvaron.

☹ **Mått: frisktalet (andelen som har högst 7 dagars sjukfrånvaro på ett år) ska öka**

Under året har 54 % uppfyllt definitionen för långtidsfrisk. Motsvarande siffra för 2008 var 55 %.

☺ **Mått: Kommunals kvinnodominerade grupper ska få högre löneökning än de manligt dominerade**

2005	2006	2007	2008	2009
0,4 %	0,35 %	2,1 %		1,3 %

Under 2007 utbetalades enbart engångsbelopp och inget nivåhöjande avtal gällde. Under 2008 höjdes Kommunals kvinnodominerade yrken med i snitt 1 800 kronor per heltidsanställd.

☹ **Mått: Ingen verksamhet ska ha mindre än 10 % av det underrepresenterade könet. Områden där yrkesval och rekrytering är könsbundna ska prioriteras**

Inom Vård och omsorg är 8,9 % (9,5 % 2008) av de anställda män. Övriga verksamheter uppfyller måttet.

☺ **Mått: antalet som inte har sin önskade sysselsättningsgrad ska minska varje år**  
**Mått: fler ska kunna påverka sina arbetstider**

I september tillfrågades samtliga anställda om man har önskad sysselsättningsgrad och om man anser att man kan påverka sina arbetstider. Av 463 personer som svarade angav 21 % att de inte har önskad sysselsättningsgrad. Av dessa önskar 91 % höjd och 9 % sänkt sysselsättningsgrad. 20 % anser att de kan påverka sina arbetstider, 53 % att de kan det i viss mån och 27 % att de inte kan det.

Inom projektet jobbpasslet fick vårdpersonalen på Björntorp och Sjötangén under hösten lämna önskemål om sysselsättningsgrad. Från 1 februari 2010 kommer vårdpersonalen på Björntorp och Sjötangén få önskad sysselsättningsgrad vilket motsvarar en höjning av sysselsättningsgrader motsvarande ca 17 årsarbetare. I samband med Jobbpasslet förnyas också schemalägningsprocessen på våra äldreboenden. Målet är att, med givna resurser, bättre kunna möta brukarnas behov och önskemål samt att möjliggöra för de anställda att påverka sina arbetstider.

## Kommunstyrelsen

Minska de negativa konsekvenserna av oönskade händelser.



 **Mått: redovisning av genomförda övningar och utvärdering av resultatet.**

Kommunen genomförde i januari tillsammans med ledningarna för SSAB och Oxelösunds Hamn en stor krisledningsövning. Den främsta erfarenheten är att de gemensamma träffarna ska fortsätta och att kommunens lagbundna geografiska ansvar bör tydliggöras.

Äldreomsorgen har genomfört en risk- och sårbarhetsanalys. En inledande säkerhetsrond har gjorts på Björntorp och en stor rond görs den 1 oktober. Ledningsgruppen har gjort en risk- och sårbarhetsanalys. Flera planerade risk- och sårbarhetsanalyser och säkerhetsronder har dock blivit inställda på grund av det allt överskuggande arbetet med att sanera kommunens ekonomi.

# Kommunstyrelsen

## Ekonomiskt utfall med kommentarer

Verksamhet	Anslag	Övriga Intäkter	Kostnad	Budget- utfall
Kommunstyrelse	2 077	116	2 044	149
Partistöd	574	0	574	0
Gemensam verksamhet	8 708	574	8 945	337
Markförsörjning	-830	5 173	5 581	-1 238
Näringsliv	1 500	49	1 558	-9
Hälsoskydd	0	283	283	0
Räddningstjänst	6 321	0	6 349	-28
Totalförsvaret	0	489	408	81
Idrotts- o fritidsanläggningar	0	0	322	-322
Individ o familjeomsorg	1 607	839	2 346	100
Arbetslokaler	171	514	790	-105
Kommunikationer	2 667	0	2 175	492
Kommungemensam administration	22 974	2 751	24 638	1 087
Utbildning, företagshälsovård	1 950	121	1 846	225
Verksamhetsfastigheter	-5 445	38 355	33 799	-889
Facklig verksamhet	992	0	948	44
Kommunskydd	-532	663	0	131
Städservice	313	9 285	9 386	212
Matservice	906	11 808	13 628	-914
<b>Summa för ansvarsområdet</b>	<b>43 953</b>	<b>71 020</b>	<b>115 620</b>	<b>-647</b>
Summa 2008	42 118	65 348	109 215	-1 749
Summa 2007	36 033	69 986	104 929	1 090
Summa 2006	31 095	67 948	100 030	-987

Kommunstyrelsen redovisar ett underskott på 647 tkr för verksamheten.

Den största avvikelserna beror på våra fastigheter, -2 338 tkr. Den kraftiga höjningen av taxeringsvärden, liksom breddningen av taxeringsunderlaget till flera typer av fastigheter, innebar en kostnadsökning för fastighetsskatt och fastighetsavgift med 1,4 miljoner kr utöver budget (1,7 miljoner kr). Dessutom har en förstudie om organisationen av kommunens fastigheter kostat 0,2 miljoner kr, och självriskan för en brand i ett sammanträdesrum kostade 0,1 miljoner kr.

Kommunstyrelsen har bidragit till en ökad hyra för driften av den ombyggda Ramdalsanläggningen, 0,3 miljoner kr, vilket inte fanns med i budgeten.

Mat- och städservice redovisar ett sammanlagt underskott med 0,7 miljoner kr. Under-

skottet ligger helt inom matservice, delvis på grund av att etablering av Aivo-projektet kostade ca 0,4 miljoner kr under våren 2009, vilket inte var budgeterat. Dessutom har matpriserna gått upp mer än budgeterat, och man har inte kommit tillräkta med de höga frånvaro- och vikariekostnader som man avsett.

Den kommungemensamma administrationen och staben har å andra sidan kostat ca 1,4 miljoner kr mindre än budgeterat. Det beror på besparingar samt att det inte uppkom några väsentliga extrakostnader för omstruktureringar och det gjorde att budgeten kunde hålla.

Kommunikationerna gav ett överskott på 0,5 miljoner kr eftersom kommunen inte behövde betala för motorvägsbussen längre.

Vakansläge och arbetsbelastning har medfört att kostnaden för utbildningar har varit låg.

## Kultur- och fritidsnämnden

### Kommunfullmäktiges mål

Oxelösunds identitet skall kort- och långsiktigt förstärkas genom kulturella och estetiska insatser för att få en trivsamt kommun.



**Mått: redovisa vad som gjorts**

Koordinaten är en plats för möten och arrangemang av många slag; 2009 genomförde vi 368 arrangemang, t ex skapande verkstäder för barn och ungdomar, filmanimationer, dans och barnteater.

En vidareutvecklad kulturstig och förberedelser för att införliva samlingar från föreningar i Oxelösundsarkivet ska utöka kunskapen om Oxelösund.

Vi har startat "Nyhetsbrev om kultur" med information om händelser och aktiviteter.

Folkhälsan ska förbättras genom att rusta upp och utveckla Ramdalens fritidsanläggning samt att kultur bidrar till att människor mår bättre.



**Mått: redovisa utveckling och mått på verksamheten vid Ramdalens fritidsanläggning**

**Mått: redovisa mått på kulturella aktiviteter**

Genom informationsinsatser, som t ex lovprogram och annonsering, har allmänheten fått kännedom om vad föreningar och fritidsentreprenörer erbjuder för verksamheter som kan stärka folkhälsan.

Fortsatt satsning på Ramdalsanläggningen. Etapp 1 och 2 har bl a inneburit nya träningslokaler, boulehall och renoverade

omklädningsrum. Antalet besökare har fördubblats jämfört med föregående år.

En fullstor konstgräsplan har etablerats på Ramdalens Idrottsplats.

Hälsans stig har marknadsförts och uppdaterats under året i samverkan med Hälsoverket på Ramdalens sporthall.

Innebandy by night, Halloweencup och finalen på Hjärtslaget är tre större arrangemang på Ramdalen under 2009.

I all verksamhet riktad till barn och unga arbetar vi ständigt med att försöka förändra attityderna mot alkohol och rökning.

Biblioteket är ett informationscentrum och en mötesplats för alla



**Mått: redovisa besöksstatistik**

Under året har Koordinaten haft 218 946 besökare (2008 var det 235 690). Koordinaten har under året haft 12 247 informationsfrågor.

**Mått: redovisa informationsaktiviteter**

Oxelö Energi har haft energirådgivning varje måndag samt kompostinformation vid fem tillfällen. Miljö- och samhällsbyggnadskontoret ställer ut detaljplaner och har haft två

informationsträffar angående översiktsplanen. Andra exempel på samhällsinformation är utställningar och möten med patientnämnd, försäkringskassan, politiska partier, amningsdag mm.

Vi har haft arrangemang som Dalgångsskolans konsert, Barnens Dag, Städdag.

En utvecklad turistbyrå tillgängliggör och marknadsför Oxelösund. Antalet frågor till turistbyrån via besök, e-post och telefon har varit ca 11 750.

Besöksnäringen ska vidareutvecklas genom aktivt samarbete mellan kommunen, företagen och ideella krafter



**Mått: redovisa vad som gjorts**

Vi har utvecklat ny hemsida för besöksnäringen och evenemang, [www.visitoxelosund.se](http://www.visitoxelosund.se)

samt producerat turistguide, besökskarta och informationsskylt på flera språk.

Exempel på samverkan har varit projektet

## Kultur- och fritidsnämnden

"Turisttaxi" mellan nio aktörer, projektet "Sommar i Oxelösund" i samarbete med Oxelösundstidningen och besöksnärings samt nyhetsbrevet "På gång i Nyköping och Oxelösund". vi deltar också i projektet "Boka-Sörmland" – ett online och offline bokningsprojekt med kopplingar in i VisitSweden.

Besöksenkäten har genomförts under december. Några resultat: 67 % kommer med bil, de flesta besökarna stannar 1 dag alternativt 1 vecka, information om Oxelösund hämtas mest via Internet och 84 % kan rekommendera andra att åka till Oxelösund.

Besöksnäringsgruppen som består av företag, föreningar och kommunen har fattat beslut om projekt och prioriteringar.

Några exempel på projekt (bland många) är Sälsafari i maj och juni, kultur- och natur-

resor till Hävringe i juli, projekt Roddbåtar i Gamla Oxelösund, projekt gästhamnen med annonsering och direktreklam till gästhamnsbesökare samt projekt Kolmårdens djurpark i Oxelösund med biljettförsäljning och event.


Vi skraddarsyr och arrangerar på förfrågningar gruppresor runt om i Oxelösund samt medverkat i flera arrangemang/projekt såsom Tufftuff-tåget, Femöredagen, Oxelömarknad, Oxelölloppet, Näringslivsdagen etc.

 **Mått: företagen skall genom en enkät redovisa vad de tycker**

Företagsenkäten är genomförd under juli. Svaren graderas på en skala där 5 är högst. Kommunikation med turistkontoret fick betyg 4,6, arbetet med besöksnäringsgruppen fick 4 och hur besöksnäringsgruppen prioriteras i kommunen fick 2,1.



**Föreningar, skola och kultur och fritid ska samverka för att barn och ungdomar ska få en meningsfylld fritid.**

 **Mått: redovisa antal förenings- och gruppaktiva barn**

Föreningslivet har 2 059 medlemmar som är barn- och ungdomar, 2008 var det 1 772. 22 föreningar bedriver barn och ungdomsverksamhet.

 **Mått: beskriva samverkan**

Under 2009 skickades ca 100 boklådor till alla förskolor och skolor som en resursförstärkning av skol- och klassbibliotek. Alla 6-åringar kommer till biblioteket på bokskola och får lånekort samt visas runt i biblioteket. Alla förskolor får besök av bibliotekarie, med högläsning, sagoberättande. Skolbio och teater är andra exempel på samarbeten, liksom skapande verkstäder med slöjd, och samverkan med Breviks elevråd. Föräldrar bjuds in till större arrangemang för att få så många vuxna med i verksamheten som möjligt. Sex föreningar har samverkat med Peterslundsskolan genom Idrottslyftet, där elever på skoltid fått prova på olika aktiviteter.

Bibliotek och fritidsgård samverkar kring öppettider, personal och aktiviteter. Allt för att kunna erbjuda bättre och mer kvalitativ verksamhet för barnen på Koordinaten. Koordinatens eftermiddagsverksamhet för

barn 7-11år. Mellan 20-30 barn besöker dagligen denna verksamhet.

Vi har samverkat med föreningar gällande sommarlovs- och sportlovsaktiviteter och läger för barn och ungdomar. Inom föreningsstödet ingår arbete med att kvalitets-säkra föreningars verksamhet gällande droger, trafik och mobbning samt om brandskydd i de lokaler där verksamhet bedrivs.

Lägerboendet på Ramdalen har under första året haft 39 bokningar och 1 573 gästnätter. Föreningsliv och fritidsgård har samverkat vid en rad arrangemang som t ex discon, rockkonserter, filmkvällar och Barnens Dag.

Personal från Koordinaten har deltagit i nattvandring tillsammans med Vård och omsorg. Vi samarbetar regelbundet med Barn- och Tonårsbyrån.

Rockkarusellen är en nationell tävling. Oxelösund har arrangerat deltävlingar och final i Sörmland. För att utöva musik finns replokaler för lokala band i Koordinaten.

Projektet "6H" med integreringsmedel från EU riktar sig till ungdomar och har bl.a. inneburit samarbete mellan fritidsgårdar i Sörmland samt med landstinget.

# Kultur- och fritidsnämnden

## Ekonomiskt utfall med kommentarer

Verksamhet	Anslag	Övriga Intäkter	Kostnad	Budget- utfall
Nämndverksamhet	400		299	101
Turism och camping	1 200	68	1 065	203
Konsumentinformation	60		56	4
Gemensam administration	590		546	44
Fritid	2 568	28	2 621	-25
Kultur	7 282	691	7 576	397
Fritidsanläggningar	6 650	76	6 635	91
Fritidsgårdar	2 209	38	1 985	262
Koordinaten	185	544	659	70
Grundskola		438	461	-23
<b>Summa för ansvarsområdet</b>	<b>21 144</b>	<b>1 883</b>	<b>21 903</b>	<b>1 124</b>
Summa 2008	23 277	2 239	25 160	356
Summa 2007	22 842	2 556	25 459	-61
Summa 2006	22 133	3 151	25 274	10

Kultur- och fritidsnämnden fick i uppdrag att spara 600 tkr under 2009. Årets resultat är 1 124 tkr minus besparingsuppdraget 600 tkr. Resultat + 524 tkr.

2009 har inneburit svåra ekonomiska och verksamhetsmässiga prövningar. Verksamheterna har gjort många omprioriteringar, förändringar och svåra besparingar under året. Detta medför att behov kommer att föras över till 2010.

Kultur: sponsormöjligheterna har minskat drastiskt pga. ekonomiska läget. Omflyttning

av arbetslokaler inom kommunen har skjutits upp, vilket medför outhyrda rum som medför ökade kostnader.

Fritid: ökade kostnader, 150 tkr, för stallet i Stjärnholm. Idrottsplatsen har varit svår att kostnadsberäkna.

Överskottet 524 tkr kommer utifrån anställningsstopp och inköpsstopp. Färre anställda har medfört minskade och nedlagda delar av verksamheter samt ansträngd arbetssituation.

## Miljö- och samhällsbyggnadsnämnden

### Kommunfullmäktiges mål



#### Erbjuda bra förutsättningar för om- och nybyggnation

Bygglovenheten har varit fullt bemannad och behjälplig vid bygglovärenden.

**Mått: 250 nya bostäder ska redovisas i ÖP-remiss**

Områden för ca 400 nya bostäder redovisas i förslag till ÖP2010

**Mått: enkät om bostadsbehov ska göras**

Enkät om bostadsbehov har inte gjorts på grund av resursbrist.



#### Kontoret och nämnden ska vara tillgängliga för dem vi är till för och ge god information

Handläggningstiden för planer är svår att beräkna. Mycket tid har lagts på arbetet med den nya översiktsplanen och det har varit flera vakanser under året.

Hemsidan hålls uppdaterad och har förtydligats med illustrationer för att göra informationen lättare att ta till sig för alla medborgare

En prototyp för en extern kartfunktion på kommunens hemsida finns klar.

**Mått: antalet tidiga samråd i planärenden i form av "öppet hus" redovisas**

Samråd och öppna hus under planprocessen har hållits under året.

**Mått: antal samråd i planärenden som skett på plats som har anslutning till planområdet redovisas**

Besök på platsen för planärendet i samband med samråd har skett ett flertal gånger under året

**Mått: ansökningar till kontoret ska bekräftas med svarsbrev inom två veckor**

Nybyggnadskartor och husutsättningar sker inom 2 veckor från ansökan

Registrerade ansökningar om bygglov besvaras inom 2 veckor, antingen genom beslut eller begäran om komplettering.



#### Avfallshanteringen ska bli effektivare och miljövänligare

Ökat antal ansökningar om egen kompostering har handlagts

**Mått: andelen restavfall ska minska**

**Mått: andelen insamlade förpackningar ska öka**

**Mått: mängden hushållsavfall per invånare ska minska eller vara oförändrad**



#### Nämnden ska verka för en trygg, säker och förnyelsebar energiförsörjning som är kostnadseffektiv

**Mått: redovisning av åtgärder**

Byte av armaturer i gatubelysningen för att minska energiförbrukningen pågår.



#### Nämnden ska verka för en trygg och säker trafikmiljö

**Mått: antal utförda åtgärder för att öka trafiksäkerheten redovisas**

Detaljplan för Hamnrondellen har antagits och projektering påbörjats.

# Miljö- och samhällsbyggnadsnämnden

## Ekonomiskt utfall med kommentarer

Verksamhet	Övriga		Budget- utfall	
	Anslag	Intäkter		Kostnad
Nämndverksamhet	371		322	49
Gemensam administration	639		775	-136
Infrastruktur	-56	297	230	11
Fysisk och teknisk planering	3 026	1 673	3 882	817
Gator och vägar	9 388	45	9 614	-181
Trafiknämnd	666		208	458
Parker	4 005		3 928	77
Miljö- och hälsoskydd	1 598	579	1 845	332
Bostadsanpassning	1 690	16	2 394	-688
VA och renhållning		488	488	0
Kommunskydd		3 752	3 752	0
<b>Summa för ansvarsområdet</b>	<b>21 327</b>	<b>6 850</b>	<b>27 438</b>	<b>739</b>
Summa 2008	22 250	6 222	28 352	120
Summa 2007	21 416	6 524	27 135	805
Summa 2006	25 724	5 265	31 650	-661

Det positiva resultatet för 2009 har nåtts i första hand genom att tjänster inom mätning, fysisk planering och trafiknämndsfrågor under året helt eller delvis varit vakanta. Detta har uppvägt den kostnad som ett ökande antal ärenden inom Bostadsanpassning orsakat. Den ökade kostnad som den nya VA-taxan för dagvatten genererat för gator/vägar har delvis kompensats genom be-

sparingar inom asfaltstoppning samt ej genomförd investering avseende energieffektivisering inom gatubelysning.

Bostadsanpassningen är svårbudgeterad och kan variera kraftigt från år till år. Underskottet på gemensam administration beror på införandet av Castor som kommungemensamt ärendehanteringssystem.

# Utbildningsnämnden

## Kommunfullmäktiges mål



Oxelösunds skolor och förskolor är kända för sin goda kvalitet

**☹ Mått: andel oxelösundselever som går i friskola eller i annan kommun ska minska till 8 %**

	2006	2007	2008	2009
	9,0 %	10,0%	8,4 %	8,6 %

**☹ Mått: andelen elever från andra kommuner som väljer att gå i förskola eller skola i Oxelösund ska minst fördubblas till åtta elever**

	2008	2009
	5	6



Alla barn och elever ska trivas och känna sig trygga i skolan och förskolan.

**😊 Mått: andelen som känner sig trygga i våra verksamheter ska öka**

	2005	2007	2009
Förskolan	96 %	100 %	99 %
Familjedaghem	95 %	95 %	100 %
Skolbarnsomsorg	98 %	99 %	95 %
Grundskolan	95 %	94 %	95 %

Mätningen genomfördes med en enkät hösten 2009.

**😊 Mått: andelen som trivs i våra verksamheter ska öka**

	2005	2007	2009
Förskolan	94 %	98 %	99 %
Familjedaghem	97 %	90 %	100 %
Skolbarnsomsorg	93 %	90 %	88 %
Grundskolan	90 %	90 %	95 %

Mätningen genomfördes med en enkät hösten 2009



Alla barn och elever ska uppleva att de har ett reellt inflytande över verksamheten vilket ska öka med stigande ålder.

**😊 Mått: andelen som upplever ett reellt inflytande ska öka**

Elevernas upplevelse av att ha inflytande:

	2005	2007	2009
Grundskolan	61 %	64 %	74 %

Mätningarna genomfördes hösten 2009.

Föräldrarnas upplevelse av att barnen har inflytande

	2005	2007	2009
Förskolan	72 %	91 %	80 %
Familjedaghem	76 %	83 %	88 %
Skolbarnsomsorg	52 %	64 %	74 %



Alla barn och elever ska ha färdigheter och kunskaper som är i nivå med de nationella kunskapsmålen och efter avslutad utbildning i skolår 9 gå vidare till gymnasial utbildning

**😊 Mått: andelen elever som är behöriga till nationella program i gymnasiet ska öka**

Behöriga	2006	2007	2008	2009
Oxelösund	97,0%	87,8%	89,2%	90,7%
Riket	89,2%	89,5%	88,8%	88,8%

Uppgifterna är hämtade från Skolverkets statistik.

**☹ Mått: alla elever i skolår 5 ska nå kursplanens mål i svenska, matematik och engelska**

Måluppfyllelse år 5	2009
Svenska	61 %
Engelska	74 %
Matematik	68 %

**☹ Mått: alla elever i skolår 2 ska uppvisa kännetecknen i svenska för årskursen**

	2006	2007	2008	2009
	84,0%	87,1%	86,5%	93 %

**☹ Mått: elevernas genomsnittliga meritvärde ska uppnå minst 210 varje år**

	2006	2007	2008	2009
Oxelösund	217,0	203,9	213,2	203,4
Riket	207,0	207,2	209,3	209,6

Uppgifterna är hämtade från Skolverkets statistik

# Utbildningsnämnden

## Ekonomiskt utfall med kommentarer

Verksamhet	Anslag	Övriga Intäkter	Kostnad	Budget- utfall
Nämndverksamhet	563		452	111
Musikskola	1 598	309	1 877	30
Gemensam administration	1 955		1 929	26
Förskola	36 490	8 797	45 091	196
Skolbarnomsorg	6 618	1 695	8 134	179
Grundskola	90 531	2 404	86 135	6 800
Gymnasieskola	44 519	1 239	50 097	-4 339
Komvux och SFI	2 841	1	2 951	-109
KY	0	1 993	1 993	0
Facklig tid	20		14	6
<b>Summa för ansvarsområdet</b>	<b>185 135</b>	<b>16 438</b>	<b>198 673</b>	<b>2 900</b>
Summa 2008	190 008	18 540	207 041	1 507
Summa 2007	189 908	17 689	204 662	2 935
Summa 2006	175 739	20 374	192 290	3 823

Utbildningsnämndens resultat för år 2009 är ett överskott på 2,9 mkr vilket motsvarar 1,4 % av bruttobudgeten. Nämnden skulle enligt det spardirektiv som kom efter sommaren ha ett resultat på +3,8 mkr.

Det redovisade överskottet på verksamhet grundskola (inkl förskoleklass) är 6 800 tkr. När sparkravet kom under sommaren samtidigt som anslaget för köp av verksamhet för gymnasie- och grundskola bedömdes vara otillräckligt, gjordes kraftiga reduceringar på de resurser som fördelades till rektorsområdena. Personalkostnaderna visar ett överskott på ca 2 100 tkr, varav 1 200 tkr beror på semesterlöneskuldens förändring och resterande belopp är minskade vikarekostnader och vakanser med anledning av anställningsstoppet. Övriga driftkostnader på enheterna har ett överskott på ca 500 tkr beroende på besparingskrav och inköps-

stopp. Nyttillkomna elever och högre ersättningsbelopp för obligatorisk särskola samt fler grundskoleelever i Nyköpings kommun ger ett underskott på ca 800 tkr vardera.

Den interkommunala ersättningen för gymnasieskolan och gymnasiesärskolan redovisar ett underskott med 4 339 tkr. För gymnasiesärskolan är underskottet 900 tkr och beror på fler elever och ökade ersättningsbelopp. Elever i IV och specialprogram har ökat från hösten och där har även kostnader för assistentstöd tillkommit. Totalt ett underskott på ca 800 tkr. Vad gäller de nationella programmen i kommunala gymnasieskolor och friskolor har inte elevantalet ökat i någon större utsträckning i jämförelse med budget, men däremot har snittpriset per elev beräknats alldeles för lågt. Detta innebär ett underskott på ungefär 1 800 tkr.

## Vård- och omsorgsnämnden

### Kommunfullmäktiges mål



Det ska finnas ett fungerande finmaskigt och starkt skyddsnät för alla som behöver

**😊 Mått: handläggningstiden vid anmälningar om barn och unga ska minska**

Det finns ingen tillgänglig statistik som visar om handläggningstiderna minskat hos Socialtjänst råd och stöd. Men, vi klarar de tider som vi har krav på oss att klara, förutom vid något enstaka fall då förlängning av utredningstiden begärts hos arbetsutskottet.

Vi har arbetat med att förbättra vår tillgänglighet. Ett förbättringsområde som genomförts är att en socialsekreterare finns tillgänglig på telefon för att ta emot anmälning-

ar under vardagar.

Ett möte bokas den som anmäls inom två veckor från anmälan, om ärendet inte är av akut karaktär då kontakt tas omgående.

**😊 Mått: antalet uppsökande-informationsbesök hos äldre som inte har insatser från äldreomsorgen ska öka**

Antalet informationsbesök har ökat. Anhörigcentrum har gjort 142 uppsökande informationsbesök i år. Vilket är nästintill en fördubbling mot förra året. I fjol gjordes 74 besök.



Alla brukare ska få rätt omsorg och rätt vård på rätt plats med kompetent och utbildad personal

**😊 Mått: andel undersköterskor i äldreomsorgen samt andelen undersköterskor av nyrekryterade under året ska öka**

Vi strävar alltid efter att andelen undersköterskor i äldreomsorgen samt andelen undersköterskor av nyrekryterade ska öka, genom företrädesrätten modifieras kravet på kompetens.

Vid nyrekrytering av vikarier har mestadels personal med kompetens från omvårdnads-gymnasiet rekryterats (undersköterskekompetens).

**😞 Mått: andelen personer med demensdiagnos som fått kortvård på annat ställe än kortvårds- och växelvårdsenheten för demenssjuka ska minska**

2009 vårdades 13 personer med demensdiagnos på annat ställe än kortvårds- och växelvårdsenheten, detta trots att avdelningen Fyren öppnade 2008 ( 2007:15 personer, 2008:10 personer).

Under året har demenshemtjänstgruppen i perioder haft fullt och inte haft möjlighet att ta in alla personer med demensdiagnos i gruppen. Dessa personer har då fått hjälp från ordinär hemtjänst och sedan flyttats över till demensgruppen, då plats har varit möjlig att erbjuda.

**😊 Mått: andelen socialsekreterare som arbetar med myndighetsutövning i barnavårdsärenden som har genomgått utbildning i BBIC ska öka**

Alla socialsekreterare i barn- och ungdomsgruppen genomgår utbildning och arbetar med BBIC (barnets behov i centrum).

**😞 Mått: antalet gynnande beslut som inte kunnat tillgodoses inom 3 månader ska minska**

Six gynnande beslut har inte kunnat tillgodoses inom 3 månader under 2009, fem beslut rörande SoL och ett beslut rörande LSS (2008 var det fyra inom SoL, inget inom LSS.)

Två gynnande beslut avseende kontaktperson enligt SoL har inte verkställts inom 3 månader under 2009, ett inom Socialtjänst bistånd samt ett inom hemtjänsten Trossen.

Ett beslut om kontaktfamilj enligt LSS har inte verkställts inom 3 månader under 2009.

Tre gynnande beslut avseende kontaktperson som inte verkställt i tid hos Socialtjänst råd och stöd har rapporterats till länsstyrelsen.

Övriga verksamheter har klarat att tillgodose gynnande beslut inom 3 månader.

## Vård- och omsorgsnämnden

Oxelösundare ska känna sig trygga med vård och omsorg och vara nöjda brukare



**☹ Mått: upplevelse av bemötande bland klienter ekonomiskt bistånd ska bli bättre**

Strävan är att komma in i alla ärenden så tidigt som möjligt, innan behoven av stöd och hjälp har blivit omfattande.

Vi använder oss av "Säg vad du tycker" broschyren. Det har inkommit några under året. Dessa besvaras inom angiven tidsram och används sedan som underlag på arbetsplatsträffar i personalgrupperna. Avvikelse-rapporter skrivs och redovisas. Synpunkter och avvikelser diskuteras på arbetsplatsträffar för att påminna och förbättra rutiner som finns.

Socialtjänst bistånds årliga enkät mäter hur nöjda kommuninvånarna är med bemötande och tillgänglighet hos socialtjänstens ekonomigrupp. 2009 uppger 71 % att de är nöjda eller mycket nöjda med ekonomigruppens tillgänglighet och 86 % är nöjda eller mycket nöjda med det personliga bemötandet från handläggaren i ekonomigruppen. Andelen svar var lägre än vid mätningen 2008 och andelen nöjda sökande hade minskat något jämfört med mätningen 2008. Rådande lågkonjunktur har inneburit att antalet nybesök har ökat markant, vilket har fått till följd att varje ärende måste handläggas på kortare tid, vilket kan upplevas som en sämre service av invånarna.

### Ekonomiskt utfall med kommentarer

Verksamhet	Anslag	Övriga Intäkter	Kostnad	Budget-utfall
Nämndverksamhet	475		374	101
Utskänkningstillstånd	170	34	165	39
Gemensam administration	4 333		4 694	-361
Individ- och familjeomsorg	30 541	2 843	33 379	5
Försörjningsstöd	5 173	251	6 147	-723
Äldre- och handikappomsorg	105 508	12 717	113 137	5 088
LSS	26 865	9 070	36 521	-586
Färdtjänst	2 582	51	1 994	639
Dagverksamhet	395	117	378	134
Flyktingmottagning		3 207	3 207	0
Arbetsmarknadsåtgärder	814	1 918	2 777	-45
Facklig tid			7	-7
<b>Summa för ansvarsområdet</b>	<b>176 856</b>	<b>30 208</b>	<b>202 780</b>	<b>4 284</b>
Summa 2008	166 041	31 349	200 911	-3 521
Summa 2007	157 978	31 218	188 726	470
Summa 2006	150 238	28 899	181 339	-2 202

Vård- och omsorgsnämndens resultat är +4 284 tkr.

Den gemensamma administrationen har kostat 361 tkr mer än budget. Förklaringen är inskaffandet av ett statistikverktyg för jämförelser "Kostnad per brukare" inom äldre- och handikappomsorg för 145 tkr samt

nya licensavgifter för användare i vård- och omsorgssystemet till en kostnad av 195 tkr.

Individ- och familjeomsorg exklusive ekonomiskt bistånd klarar sin budget. Vuxna som vårdas på institution uppvisar den lägsta kostnaden på många år och har minskat med 1,2 mkr jämfört med förra året. Kommunens insatser på hemmaplan räcker dock

## Vård- och omsorgsnämnden

inte till vilket gör att placeringsbudgeten överskrids med 1,2 mkr.

Kostnaden för institutionsplaceringar har minskat med 1,9 mkr jämfört med föregående år och ger ett överskott med 1,4 mkr mot årets budget.

Kostnaden för ekonomiskt bistånd ökade kraftigt i början på året och utvecklingen är densamma som för övriga riket. Lågkonjunkturen och den höga arbetslösheten har inneburit en stor tillströmning av nya sökande och kostnaderna slutade med ett minus på 723 tkr trots en ombudgetering inom nämnden med 650 tkr.

Äldre- och handikappomsorgens resultat är +5,1 mkr vilket beror på ett medvetet besparingsarbete. Förutom inköps- och utbildningsstopp som beräknas medföra ett plus på över 1 mkr, har en återhållsam och strikt personalbemanning där behovet av vikarier har bedömts vid varje tillfälle gett effekt i personalkostnadsminskning. Ett antal va-

kanser inom verksamheten har helt eller delvis inte tillsatts under året i besparings- syfte och förklarar en del av överskottet på personalbudgeten med 2,4 mkr.

LSS-verksamheten redovisar ett plus i personalbudgeten beroende på att ett flertal vakanta tjänster inte har tillsatts. Ett stort effektiviseringsarbete har gjorts där handikappomsorgen har minskat sin bemanning på gruppboende och flyttat resurser till korttidsverksamheten. Denna omstrukturering tillsammans med överskott på vikariebudgeten medför att två nytillkomna placeringar till en kostnad av drygt 680 tkr, kan rymmas inom budget. Inom personlig assistans har ett stort arbete lagts på att hitta effektiva lösningar i ärenden där glappet mellan beslutade och utförda timmar varit stort.

En striktare tillämpning av lagstiftningen för färdtjänst har lett till ett plus på ca 640 tkr.

## Övriga nämnder

### Ekonomiskt utfall med kommentarer

Verksamhet	Anslag	Övriga Intäkter	Kostnad	Budget- utfall
Fullmäktige	709	5	503	211
Revision	560	97	654	3
Överförmyndare	600		873	-273
Valnämnd	235	151	179	207
<b>Summa för ansvarsområdet</b>	<b>2 104</b>	<b>253</b>	<b>2 209</b>	<b>148</b>
<b>Summa 2007</b>	<b>2009</b>	<b>99</b>	<b>2077</b>	<b>31</b>
<b>Summa 2006</b>	<b>1 643</b>	<b>100</b>	<b>2 224</b>	<b>-481</b>
<b>Summa 2005</b>	<b>1 562</b>	<b>595</b>	<b>2 216</b>	<b>-59</b>

De fyra övriga nämnderna, kommunfullmäktige, revision, överförmyndare och valnämnd, redovisar ett sammanlagt överskott med 148 tkr. Det är en förbättring jämfört med föregående år då överskottet var 31 tkr.

Kommunfullmäktiges budget förstärktes redan inför 2008 beroende på beslut om höjda ersättningsnivåer till förtroendevalda. Vissa neddragningar gjordes sedan i budgeten i den allmänna besparingsvågen avseende sammanträdesersättningar. Nu underskrider kostnaderna budgeten med 211 tkr.

Revisionens budget drogs ner med 40 tkr på grund av besparingarna. I bokslutet gjordes en avsättning med 100 tkr för att kunna betala revisionen av 2009 års bokslut. Resultatet överensstämmer därmed med budgeterade anslag för verksamheten.

Överförmyndarens verksamhet utövas i samverkan med Nyköpings kommun. Detta har inneburit en ökad kvalitet och tillgänglighet men kostar mer än budgeterad nivå.

Valnämndens budget stärktes med 218 tkr beroende på att valet till Europaparlamentet skulle organiseras under 2009. Överskottet beror på ett obudgeterat statsbidrag.

## Kommunbolagen

### Kommunfullmäktiges ägardirektiv

Bolagskoncernen ska 2009 lämna ränta och utdelning på sammanlagt 10 miljoner kr enligt fastställda mål i Mål och budget.

Målet är budgeterat

Kustbostäder ska under 2009-2011 producera 60 inflyttningsklara bostäder och planera för ytterligare nybyggnad som bedöms nödvändig.

Inga nya lägenheter har byggts under 2009 men en intensiv diskussion har förts under hösten där behovet av någon form av trygghetsboende har blivit allt tydligare, vilket ligger till grund för den vidare planeringen.

Kustbostäder ska utföra extra åtgärder för ökad säkerhet och trygghet på Esplanaden.

Under året har några åtgärder genomförts där vissa mörka och otrygga platser har förbättrats genom bl.a. nedklippning av häckar och buskage. De rapporter som bolaget har fått in från boende i området indikerar att det av andra skäl även har blivit något lugnare i området.

Oxelö Energi ska fortsätta utbyggnaden av bredbandsnätet

Under året har samtliga av Kustbostäders fastigheter anslutits till stadsnätet. Utbyggnaden fortsätter med prioritering av de större bostadsrättsfastigheterna.

Oxelö Energi ska fortsätta planen för utbyggnad av fjärrvärme

Utbyggnaden fortsätter och under året har 79 villor samt två verksamheter anslutits till fjärrvärmenätet. En viss uppbromsning av utbyggnaden till nya områden kan ses så prioriteringen är nu förtätning av områden där fjärrvärmenätet är etablerat.

Oxelö Energi ska vara aktiva och driva på för att få till stånd energiproduktion/ fjärrvärme baserad på förnyelsebar energi och överskottsenergi. Redovisning och förslag ska lämnas i samband med delårsrapporten 2009.

Bolaget har under året jobbat intensivt med att diskutera om att utvinna elenergi ur spillvärmerna från SSAB. Beslut togs att avvakta då kalkylförutsättningarna inte gav några självklara förutsättningar att gå vidare samt på grund av driftsituationen på SSAB.

### Ekonomiskt utfall med kommentarer

Den helägda bolagskoncernen innefattar moderbolaget Oxelösunds kommuns förvalnings AB (Förab), direktägt till 100 %, samt de indirekt ägda dotterbolagen Oxelö Energi AB och Kustbostäder i Oxelösund AB.

De kommunala bolagens ekonomiska utveckling har stor betydelse för kommunens

ekonomi. En mycket stor del av kommunens förmögenhet ligger i de kommunala bolagen. Kommunen garanterar bolagskoncernens lånefinansiering genom koncernbanken med 389,4 miljoner kr (324,4 miljoner kr). Kommunens engagemang i bolagen är betydande, inte bara som ägare och finansiär, utan också som kund. Kommunen köper för 45 -

# Kommunbolagen

50 miljoner kr årligen från de kommunala bolagen, vilket motsvarar ca 25 % av bolagens omsättning och likaså 20 - 25 % av kommunens totala kostnader exklusive personalkostnader. De är därigenom vår största leverantör.

För vissa av bolagen är vi den största kunden. Bolagens fakturering till kommunen bestod 2009 av köp av verksamhet, 31,3 miljoner kr, lokalhyror, 8,0 miljoner kr, fjärrvärme- och elavgifter m.m. 3,2 miljoner kr och övrigt 2,3 miljoner kr. Vi fick intäkter från bolagen under 2009 på 8,3 miljoner kr (vakt-

mästertjänster, televäxel, IT-tjänster m.m.) samt finansiella intäkter på 22,6 miljoner kr varav utdelning 10,0 miljoner kr. Kommunens ekonomiska ställning och framtida resultat är således mycket beroende av att bolagen är solida och kan generera goda resultat som kan finansiera sitt ökande lånebehov och en expansiv verksamhet.

Kommunbolagens egna kapital är 85,6 miljoner kr (87,0 miljoner kr). Årets resultat är 10,1 miljoner kr (-28,9 miljoner kr) och utbetald utdelning, 10,0 miljoner kr.

## Nyckeltal för bolagskoncernen

	2005	2006	2007	2008	2009
Balansomslutning, tkr	463 605	475 807	505 223	522 234	550 182
Soliditet	25,8 %	25,1 %	24,9 %	16,7 %	15,6 %
Omsättning, tkr	206 147	212 931	207 799	205 222	206 647
Årets resultat, tkr	24 777	17 252	12 968	-28 896	10 107
Antal anställda	79	90	95	95	88

Resultaträkning
-----------------

<i>(Belopp i miljoner kr)</i>	Not	<b>KOMMUNEN</b>		<b>KONCERNEN</b>	
		<b>2009</b>	<b>2008</b>	<b>2009</b>	<b>2008</b>
Verksamhetens intäkter	1	84,5	79,5	357,7	363,4
Verksamhetens kostnader	2	-518,0	-521,3	-725,2	-761,3
Avskrivningar	3	-9,0	-19,7	-38,3	-66,2
<b>VERKSAMHETENS NETTOKOSTNADER</b>		<b>-442,5</b>	<b>-461,5</b>	<b>-405,8</b>	<b>-464,1</b>
Skatteintäkter	4	439,4	429,7	439,4	429,7
Generella statsbidrag	5	-1,8	8,5	-1,8	8,5
Finansiella intäkter	6	29,1	35,1	6,9	5,9
Finansiella kostnader	7	-18,3	-23,7	-21,7	-20,2
<b>RESULTAT FÖRE EXTRAORDINÄRA POSTER</b>		<b>5,9</b>	<b>-11,9</b>	<b>17,0</b>	<b>-40,2</b>
Extraordinära intäkter					
Extraordinära kostnader					
Aktuell och uppskjuten skatt	8			-5,4	-3,6
<b>ÅRETS RESULTAT</b>		<b>5,9</b>	<b>-11,9</b>	<b>11,6</b>	<b>-43,8</b>
Reavinst vid försäljningar		-4,2	-0,7		
Synnerliga skäl		0,0	10,2		
Avsättning för upplösning av medfinansierad infrastruktur		-1,2	0,0		
<b>Resultat enligt kommunallagens krav på ekonomisk balans</b>		<b>0,5</b>	<b>-2,4</b>		

Balansräkning
---------------

(Belopp i miljoner kr)	Not	KOMMUNEN		KONCERNEN	
		2009	2008	2009	2008
<b>TILLGÅNGAR</b>					
<b>Anläggningstillgångar</b>					
Immateriella anläggningstillgångar	9	1,9	1,7	2,1	2,0
Materiella anläggningstillgångar	10,11	252,0	243,7	863,0	814,8
Finansiella anläggningstillgångar	12	462,0	385,0	19,0	-15,9
<b>Summa anläggningstillgångar</b>		<b>715,9</b>	<b>630,4</b>	<b>884,1</b>	<b>800,9</b>
<b>Omsättningstillgångar</b>					
Förråd och exploateringsfastigheter	13	9,4	9,5	14,4	12,0
Fordringar	14	31,9	57,4	61,7	89,0
Kassa och bank	15	29,8	-21,7	16,2	-27,1
<b>Summa omsättningstillgångar</b>		<b>71,1</b>	<b>45,2</b>	<b>92,3</b>	<b>73,9</b>
<b>SUMMA TILLGÅNGAR</b>		<b>787,0</b>	<b>675,6</b>	<b>976,4</b>	<b>874,8</b>
<b>EGET KAPITAL AVSÄTTNINGAR OCH SKULDER</b>					
		-		-	
<b>Eget kapital</b>	16	<b>224,0</b>	<b>218,1</b>	<b>307,0</b>	<b>290,7</b>
<i>därav årets resultat</i>		5,9	-11,9	11,6	-43,8
<b>Avsättningar</b>					
Avsättning för pensioner	17	20,6	13,4	38,5	31,4
Övriga avsättningar	18	1,0	0,0	44,1	39,3
<b>Skulder</b>					
Långfristiga skulder	19	417,7	355,5	419,2	358,0
Kortfristiga skulder	20	123,7	88,6	167,6	155,4
<b>Summa skulder och avsättningar</b>		<b>563,0</b>	<b>457,5</b>	<b>669,4</b>	<b>584,1</b>
<b>SUMMA EGET KAPITAL AVSÄTTNINGAR OCH SKULDER</b>		<b>787,0</b>	<b>675,6</b>	<b>976,4</b>	<b>874,8</b>
<b>PANTER OCH ANSVARFÖRBINDELSER</b>					
Ställda panter	21			18,5	9,5
Pensionsförpliktelser som ej upptagits bland avsättningar (inkl löneskatt)	22	292,7	287,2	292,7	287,2
Borgensåtaganden och övriga ansvarsförbindelser	23	169,3	119,4	191,8	119,4
<b>SUMMA PANTER OCH ANSVARFÖRBINDELSER</b>		<b>462,0</b>	<b>406,6</b>	<b>503,0</b>	<b>416,1</b>

Kassaflöde
------------

	Not	KOMMUNEN		KONCERNEN	
		2009	2008	2009	2008
<i>(Belopp i miljoner kr)</i>					
<b>Den löpande verksamheten</b>					
Resultat före skatt		5,9	-11,9	11,6	-43,8
Justering för poster som ej ingår i kassaflöde	24	13,5	19,6	39,5	61,5
<b>Kassaflöde från den löpande verksamheten före förändring av rörelsekapital</b>		<b>19,4</b>	<b>7,7</b>	<b>51,1</b>	<b>17,7</b>
Kassaflöde från förändring i rörelsekapital					
Ökning ( - ) / minskning ( + ) av fordringar		25,6	-63,8	30,5	-8,0
Ökning ( - ) / minskning ( + ) av kortfr. placeringar		0,0	0,0	0,0	10,4
Ökning ( + ) / minskning ( - ) av kortfristiga skulder		35,1	-8,5	12,8	0,8
Förändring av exploateringsfastigheter		-0,1	-1,6	-2,4	-1,9
<b>Kassaflöde från den löpande verksamheten</b>		<b>80,0</b>	<b>-66,2</b>	<b>92,1</b>	<b>19,0</b>
<b>Investeringsverksamheten</b>					
Förvärv av immateriella anläggningstillgångar		-0,8	0,0	-0,8	0,0
Förvärv av finansiella anläggningstillgångar		-12,0	-0,1	-12,0	-0,1
Förvärv av materiella anläggningstillgångar		-19,7	-25,7	-88,5	-137,1
Försäljning av anläggningstillgångar		7,1	3,4	15,4	10,4
<b>Kassaflöde från investeringsverksamheten</b>		<b>-25,4</b>	<b>-22,4</b>	<b>-85,9</b>	<b>-126,8</b>
<b>Finansieringsverksamheten</b>					
Upptagna lån		80,1	513,9	80,1	513,9
Statlig infrastruktur		12,5	0,0	12,5	0,0
Amortering långfristiga skulder		-30,4	-466,2	-30,4	-466,2
Förändring långfristiga fordringar		-65,0	0,0	-28,3	0,0
<b>Kassaflöde från finansieringsverksamheten</b>		<b>-2,8</b>	<b>47,7</b>	<b>33,9</b>	<b>47,7</b>
<b>Årets kassaflöde</b>		<b>51,6</b>	<b>-40,9</b>	<b>40,1</b>	<b>-60,1</b>
Likvida medel vid årets början		-21,8	19,1	-26,6	33,5
<b>Likvida medel vid årets slut</b>	25	<b>29,8</b>	<b>-21,8</b>	<b>13,5</b>	<b>-26,6</b>

## Noter

(Belopp i miljoner kr)

	KOMMUNEN		KONCERNEN	
	2009	2008	2009	2008
<b>Not 1</b>				
<b>Verksamhetens intäkter</b>				
Taxor och avgifter	22,3	20,4	22,3	20,4
Stats- och övriga bidrag	27,7	30,0	27,7	30,0
Hyror o arrenden	15,0	13,4	15,0	13,4
Övriga intäkter	15,2	15,0	15,2	15,0
Reavinst vid försäljning	4,3	0,7	4,3	0,7
<b>Summa Oxelösunds kommun</b>	<b>84,5</b>	<b>79,5</b>	<b>84,5</b>	<b>79,5</b>
<b>Verksamhetens intäkter övriga koncernbolag</b>				
Oxelösunds Kommuns Förvaltnings AB			206,6	205,2
Oxelösunds Hamn AB (50% ägare)			116,1	132,7
Nyköpings-Oxelösunds Vattenverksförbund (43 % ägare)			4,1	4,1
Onyx Näringslivsutveckling i Oxelösund & Nyköping AB (20% ägare)			0,6	0,4
Koncerninterna poster			-54,2	-58,5
<b>Summa övriga koncernbolag</b>			<b>273,2</b>	<b>283,9</b>
<b>Summa</b>	<b>84,5</b>	<b>79,5</b>	<b>357,7</b>	<b>363,4</b>
<b>Not 2</b>				
<b>Verksamhetens kostnader</b>				
Arvodet	-2,4	-2,4	-2,4	-2,4
Löner	-201,1	-206,6	-201,1	-206,6
Sociala kostnader	-80,2	-84,3	-80,2	-84,3
Interndeberade po-pålägg	14,1	13,3	14,1	13,3
Pensioner inkl. löneskatt	-32,7	-24,4	-32,7	-24,4
Avsättning pensioner	0,0	0,0	0,0	0,0
Övriga personalkostnader	-2,1	-7,7	-2,1	-7,7
Materiakostnader	-15,1	-17,8	-15,1	-17,8
Lokalkostnader	-11,4	-10,7	-11,4	-10,7
Leasingkostnader	-1,6	-1,7	-1,6	-1,7
Köp av verksamhet	-127,7	-130,0	-127,7	-130,0
Övriga tjänster	-36,9	-29,5	-36,9	-29,5
Lämnade bidrag	-20,4	-19,5	-20,4	-19,5
Upplösning statl infrastruktur	-0,5	0,0	-0,5	0,0
<b>Summa Oxelösunds kommun</b>	<b>-518,0</b>	<b>-521,3</b>	<b>-518,0</b>	<b>-521,3</b>
<b>Verksamhetens kostnader övriga koncernbolag</b>				
Oxelösunds Kommuns Förvaltnings AB			-164,0	-183,9
Oxelösunds Hamn AB (50% ägare)			-93,7	-111,3
Nyköpings-Oxelösunds Vattenverksförbund (43 % ägare)			-3,1	-3,0
Onyx Näringslivsutveckling i Oxelösund & Nyköping AB (20% ägare)			-0,6	-0,4
Koncerninterna poster			54,2	58,5
<b>Summa övriga koncernbolag</b>			<b>-207,2</b>	<b>-240,1</b>
<b>Summa</b>	<b>-518,0</b>	<b>-521,3</b>	<b>-725,2</b>	<b>-761,3</b>
<b>Not 3</b>				
<b>Avskrivningar</b>				
Planenliga avskrivningar	-9,0	-9,5	-38,1	-35,6
Nedskrivning	0,0	-10,2	-0,2	-30,6
<b>Summa</b>	<b>-9,0</b>	<b>-19,7</b>	<b>-38,3</b>	<b>-66,2</b>
<b>Not 4</b>				
<b>Skatteintäkter</b>				
Preliminära skatteintäkter	452,5	433,1	452,5	433,1
Slutskatteavräkningar	-13,1	-3,4	-13,1	-3,4
<b>Summa</b>	<b>439,4</b>	<b>429,7</b>	<b>439,4</b>	<b>429,7</b>

## Noter

(Belopp i miljoner kr)

	KOMMUNEN		KONCERNEN	
	2009	2008	2009	2008
<b>Not 5</b>				
Generella statsbidrag				
Inkomstutjämnning	39,2	39,9	39,2	39,9
Kostnadsutjämnning	-43,0	-36,6	-43,0	-36,6
Utjämningsavgift LSS	-9,0	-4,3	-9,0	-4,3
Övriga bidrag och avgifter	11,0	9,5	11,0	9,5
<b>Summa</b>	<b>-1,8</b>	<b>8,5</b>	<b>-1,8</b>	<b>8,5</b>
<b>Not 6</b>				
Finansiella intäkter				
Ränteintäkter	14,9	22,1	15,1	22,9
Aktieutdelning	13,6	12,4	13,6	12,4
Övriga finansiella intäkter	0,6	0,6	0,9	0,6
Koncerninterna poster			-22,7	-30,0
<b>Summa</b>	<b>29,1</b>	<b>35,1</b>	<b>6,9</b>	<b>5,9</b>
<b>Not 7</b>				
Finansiella kostnader				
Räntekostnader	-18,1	-23,6	-28,1	-33,3
Övriga finansiella kostnader	-0,2	-0,1	-3,3	-4,5
Koncerninterna poster			9,7	17,6
<b>Summa</b>	<b>-18,3</b>	<b>-23,7</b>	<b>-21,7</b>	<b>-20,2</b>
<b>Not 8</b>				
Aktuell och uppskjuten skatt				
Aktuell skatt			-2,5	-0,7
Uppskjuten skatt Oxelösunds Hamn AB (50% ägare)			-2,9	-2,9
<b>Summa</b>			<b>-5,4</b>	<b>-3,6</b>
<b>Not 9</b>				
Immateriella anläggningstillgångar				
Ingående bokfört värde	1,7	2,1	2,0	3,5
Anskaffningar	0,8	0,1	0,8	0,1
Avskrivningar	-0,6	-0,5	-0,7	-1,6
<b>Summa</b>	<b>1,9</b>	<b>1,7</b>	<b>2,1</b>	<b>2,0</b>
<b>Not 10</b>				
Mark, byggnader och tekniska anläggningar				
Ingående bokfört värde	232,6	227,5	232,6	227,5
Anskaffningar	18,5	22,9	18,5	22,9
Försäljningar	-3,1	-1,6	-3,1	-1,6
Utrangeringar, nedskrivningar	0,3	-10,0	0,3	-10,0
Avskrivningar	-5,9	-6,2	-5,9	-6,2
<b>Utgående bokfört värde Oxelösunds kommun</b>	<b>242,4</b>	<b>232,6</b>	<b>242,4</b>	<b>232,6</b>
<b>Mark, byggnader och tekniska anläggningar övriga koncernbolag</b>				
Oxelösunds Kommuns Förvaltnings AB			352,8	342,1
Oxelösunds Hamn AB (50% ägare)			50,4	84,4
Nyköpings-Oxelösunds Vattenverksförbund (43 % ägare)			4,9	5,3
Onyx Näringslivsutveckling i Oxelösund & Nyköping AB (20% ägare)			0,0	0,0
Avgår koncerninterna poster			-30,1	-30,1
<b>Summa övriga koncernbolag</b>			<b>378,0</b>	<b>401,6</b>
<b>Utgående bokfört värde</b>	<b>242,4</b>	<b>232,6</b>	<b>620,4</b>	<b>634,2</b>

## Noter

(Belopp i miljoner kr)

	KOMMUNEN		KONCERNEN	
	2009	2008	2009	2008
<b>Not 10 forts.</b>				
<u>Specifikation fastigheter och anläggningar</u>				
Markreserv och allmän platsmark	62,8	62,8	62,8	62,8
Verksamhetsfastigheter	148,1	136,1	148,1	136,1
Publika fastigheter	18,2	19,1	18,2	19,1
Övriga fastigheter	13,3	14,6	13,3	14,6
<b>Summa</b>	<b>242,4</b>	<b>232,6</b>	<b>242,4</b>	<b>232,6</b>
Taxeringsvärden övriga koncernbolag byggnader			355,3	296,6
Taxeringsvärden övriga koncernbolag mark			92,7	105,0
<b>Not 11</b>				
<u>Maskiner och inventarier</u>				
Ingående bokfört värde	11,1	12,3	11,1	12,3
Anskaffningar	1,1	2,7	1,1	2,7
Försäljningar	-0,1	-1,5	-0,1	-1,5
Utrangeringar, nedskrivningar	0,0	0,3	0,0	0,3
Avskrivningar	-2,5	-2,7	-2,5	-2,7
<b>Utgående bokfört värde Oxelösunds kommun</b>	<b>9,6</b>	<b>11,1</b>	<b>9,6</b>	<b>11,1</b>
Oxelösunds Kommuns Förvaltnings AB			151,1	142,1
Oxelösunds Hamn AB (50% ägare)			79,1	24,9
Nyköpings-Oxelösunds Vattenverksförbund (43 % ägare)			2,7	2,5
Onyx Näringslivsutveckling i Oxelösund & Nyköping AB (20% ägare)			0,0	0,0
<b>Summa övriga koncernbolag</b>			<b>232,9</b>	<b>169,5</b>
<b>Utgående bokfört värde</b>	<b>9,6</b>	<b>11,1</b>	<b>242,5</b>	<b>180,6</b>
<u>Specifikation maskiner och inventarier</u>				
Maskiner och fordon	0,0	0,1	0,0	0,1
Inventarier	8,5	10,0	8,5	10,0
Konst	1,1	1,0	1,1	1,0
<b>Summa Oxelösunds kommun</b>	<b>9,6</b>	<b>11,1</b>	<b>9,6</b>	<b>11,1</b>
<b>Summa övriga koncernbolag</b>			<b>232,9</b>	<b>169,5</b>
<b>Summa kommunkoncern</b>			<b>242,5</b>	<b>180,6</b>
<b>Summa materiella anläggningstillgångar (Not 10, 11)</b>	<b>252,0</b>	<b>243,7</b>	<b>863,0</b>	<b>180,6</b>
<b>Not 12</b>				
<u>Fin. anläggningstillgångar</u>				
<u>Värdepapper, aktier och andelar</u>				
Oxelösunds kommuns Förvaltnings AB	51,2	51,2		
Oxelösunds Hamn AB	6,0	6,0		
Övriga	3,4	3,4	7,0	7,0
<b>Summa</b>	<b>60,6</b>	<b>60,6</b>	<b>7,0</b>	<b>7,0</b>
Övriga består av: Södermanlands läns Trafik AB (845 tkr), Sörmlandsturism AB (5 tkr), Nyköping-Östgötalänken AB (5 tkr) ONYX, Näringsutveckling i Oxelösund och Nyköping (20 tkr), Ålandsbanken obligationer ( 2 000 tkr), samt Andelskapitalet i Kommuninvest ekonomisk förening avser inbetalt andelskapital 495 tkr. Kommuninvest ekonomisk förening har därefter beslutat om insatsemmissioner om sammanlagt 84 766 kr för Oxelösunds kommun. Oxelösunds kommun totala andelskapital uppgår 2009-12-31 till 579 766 kr.				

## Noter

(Belopp i miljoner kr)

	KOMMUNEN		KONCERNEN	
	2009	2008	2009	2008
<b>Not 12 forts.</b>				
<u>Långfristiga fordringar, utlämnade lån</u>				
Oxelösunds kommuns Förvaltnings AB	20,7	20,7		
Oxelö Energi AB	54,0	40,0		
Kustbostäder i Oxelösund AB	314,7	263,7		
Bidrag till Statlig infrastruktur	12,5	0,0		
Upplösning (25 år)	-0,5	0,0		
<b>Summa</b>	<b>401,4</b>	<b>324,4</b>		
Långfristiga fordringar koncem			12,0	-22,9
<b>Summa fin. anläggningstillgångar</b>	<b>462,0</b>	<b>385,0</b>	<b>19,0</b>	<b>-15,9</b>
<b>Not 13</b>				
<u>Förråd och exploateringsfastigheter</u>				
Ingående värde	9,5	7,9	12,0	9,9
Årets utgifter	-0,1	1,6	2,4	2,1
<b>Utgående värde</b>	<b>9,4</b>	<b>9,5</b>	<b>14,4</b>	<b>12,0</b>
<b>Not 14</b>				
<u>Fordringar</u>				
Kundfordringar	6,1	5,9	27,6	22,3
<i>Varav kommunens koncernföretag</i>	<i>1,4</i>	<i>0,6</i>		
Statsbidragsfordringar	1,1	1,1	1,1	1,1
Fordran på koncernföretag	0,0	30,7		
Förutbet. kostnader och upplupna intäkter	17,4	15,3	29,7	36,0
Övriga fordringar	7,3	4,4	24,2	46,3
Koncerninterna poster			-20,9	-16,7
<b>Summa</b>	<b>31,9</b>	<b>57,4</b>	<b>61,7</b>	<b>89,0</b>
<b>Not 15</b>				
<u>Kassa och bank</u>				
Sörmlands Sparbank Kommunen	16,8	-5,0	16,8	-5,0
Sörmlands Sparbank Kommunala bolag	13,1	-17,2	13,1	-17,2
Övriga post- och banktillgodohavanden	-0,1	0,5	-0,1	-4,9
Koncerninterna poster			-13,6	
<b>Summa</b>	<b>29,8</b>	<b>-21,7</b>	<b>16,2</b>	<b>-27,1</b>
<i>Koncernkontokredit</i>	<i>60,0</i>	<i>60,0</i>	<i>60,0</i>	<i>60,0</i>
<b>Not 16</b>				
<u>Eget kapital</u>				
Eget kapital vid årets början (obs: hamnens justerat resultat 2008)	218,1	230,0	295,4	334,5
Årets resultat	5,9	-11,9	11,6	-43,8
<b>Summa</b>	<b>224,0</b>	<b>218,1</b>	<b>307,0</b>	<b>290,7</b>
<b>Not 17</b>				
<u>Avsättningar för pensioner</u>				
Avsatt till pensioner	11,7	10,8	29,3	23,9
Särskild avtalspension	4,9	0,0	0,0	0,0
Löneskatt	4,0	2,6	9,2	7,5
<b>Summa</b>	<b>20,6</b>	<b>13,4</b>	<b>38,5</b>	<b>31,4</b>

## Noter

(Belopp i miljoner kr)

	KOMMUNEN		KONCERNEN	
	2009	2008	2009	2008
<b>Not 18</b>				
<b>Övriga avsättningar</b>				
Skatter obeskatt reserv			11,4	8,7
Skatter enl företags årsredovisning			20,0	21,6
Övriga avsättningar	1,0		12,7	9,0
<b>Summa</b>	<b>1,0</b>	<b>0,0</b>	<b>44,1</b>	<b>39,3</b>
<b>Not 19</b>				
<b>Långfristiga skulder</b>				
Låneskuld vid årets början	355,3	307,6	355,3	307,6
Nettoamorte ring/netto upplåning	49,6	47,7	49,6	47,7
<b>Summa</b>	<b>404,9</b>	<b>355,3</b>	<b>404,9</b>	<b>355,3</b>
Citybanan	12,5	0,2	12,5	0,0
Övriga långfristiga skulder	0,3	0,2	1,8	2,7
<b>Summa</b>	<b>417,7</b>	<b>355,5</b>	<b>419,2</b>	<b>358,0</b>
<b>Kreditgivare</b>				
Spintab/Sörmlands sparbank	222,5	222,6	222,5	222,6
Kommuninvest	165,3	115,3	165,3	115,3
Handelsbanken/Stadshypotheek	17,1	17,4	17,1	17,4
<b>Summa</b>	<b>404,9</b>	<b>355,3</b>	<b>404,9</b>	<b>355,3</b>
<i>Checkräkningslimit</i>			77 500	67 500
<b>Not 20</b>				
<b>Kortfristiga skulder</b>				
Skuld till kommunala företag	13,1	5,7		
Leverantörsskulder	24,0	19,5	23,8	33,7
<i>Varav kommunala bolag</i>	5,7	4,3		
Övriga kortfristiga skulder	4,0	3,6	39,6	24,3
<i>Varav Gåva Edhager</i>	2,9	2,9		
Personalens källskatt, arbetsgivaravgifter	9,3	9,9	9,3	9,9
Skuldförda statsbidrag	16,8	5,1	16,8	5,1
Skatt	3,4	1,2	3,7	3,3
Kommunalskatt, prel	15,8	0,0	15,8	0,0
Semesterlöneskuld och komptid inkl soc avg.	14,3	17,6	20,6	10,9
Avgiftsbestämd ålderspension	8,6	8,4	8,6	8,4
Upplupna räntekostnader	3,0	6,0	3,0	4,9
Övr upplupna kostnader och förutbet intäkter	11,4	11,6	40,6	54,9
Koncerninterna poster			-14,2	
<b>Summa</b>	<b>123,7</b>	<b>88,6</b>	<b>167,6</b>	<b>155,4</b>
<b>Not 21</b>				
<b>Ställda panter</b>				
<b>Inteckningar i fastighet</b>			<b>18,5</b>	<b>9,5</b>
<b>Not 22</b>				
<b>Pensionsförpliktelser</b>				
Ansvarsförbindelse KPA	231,9	227,7	231,9	227,7
Ansvarsförbindelse SPP	3,7	3,4	3,7	3,4
<b>Summa efter avsättning</b>	<b>235,6</b>	<b>231,1</b>	<b>235,6</b>	<b>231,1</b>
Löneskatt 24,26%	57,1	56,1	57,1	56,1
<b>Summa</b>	<b>292,7</b>	<b>287,2</b>	<b>292,7</b>	<b>287,2</b>

## Noter

(Belopp i miljoner kr)

	KOMMUNEN		KONCERNEN	
	2009	2008	2009	2008
<b>Not 23</b>				
<b>Borgen och ansvarsförbindelser</b>				
SBAB 14 st egnahem	0,3	0,3	0,3	0,3
37 lägenheter från 1-12 månader	0,2	0,1	0,2	0,1
<b>Leasingkontrakt, operationella</b>				
Maskiner och inventarier, avgifter som förfaller				
Inom 1 år	0,7	1,8	0,7	1,8
Inom 2-5 år	2,8	1,9	2,8	1,9
Kommuninvest AB, lån inom kommunkoncern x)	165,3	115,3	165,3	115,3
Övriga borgensåtaganden inom koncernen			22,5	0,0
<b>Summa</b>	<b>169,3</b>	<b>119,4</b>	<b>191,8</b>	<b>119,4</b>

Oxelösunds kommun har i januari 2003 ingått en solidarisk borgen såsom för egen skuld för Kommuninvest i Sverige AB:s samtliga förpliktelser. Samtliga 248 kommuner som per 2009-12-31 var medlemmar i Kommuninvest har ingått likalydande borgensförbindelser. Mellan samtliga dessa kommuner har ingåtts ett avtal om hur ansvaret skall fördelas på varje medlemskommun vid ett eventuellt infriande av borgensansvaret. Principerna för denna fördelning sker efter en beräkningsmodell grundad på samtliga medlemskommuners resp. ägarandel i Kommuninvest. Oxelösunds kommun hade vid årsskiftet 2009/2010 en ägarandel som uppgick till 0,24 procent. Borgensåtagande är begränsat till den låneskuld som kommunkoncernen har i Kommuninvest. 31 dec uppgick detta lånebelopp till 165 300 000 kr.

**Not 24**

Justering för poster som ej ingår i kassaflödet				
Årets avskrivningar	9,0	9,4	38,3	45,9
Upplösning av medfinansierad infrastruktur	0,5	0,0	0,5	0,0
Pensionsavsättning	7,3	0,7	7,3	3,5
Övriga avsättningar	1,0	0,0	-1,6	-1,6
Vinst vid försäljning anläggningstillgångar	-4,3	-0,7	-4,3	-0,8
Nedskrivning anläggningstillgångar	0,0	10,2	0,0	9,8
Övriga ej rörelsepåverkande poster	0,0	0,0	-3,2	4,0
Aktuell uppskjuten skatt	0,0	0,0	2,5	0,7
<b>Summa</b>	<b>13,5</b>	<b>19,6</b>	<b>39,5</b>	<b>61,5</b>

**Not 25**

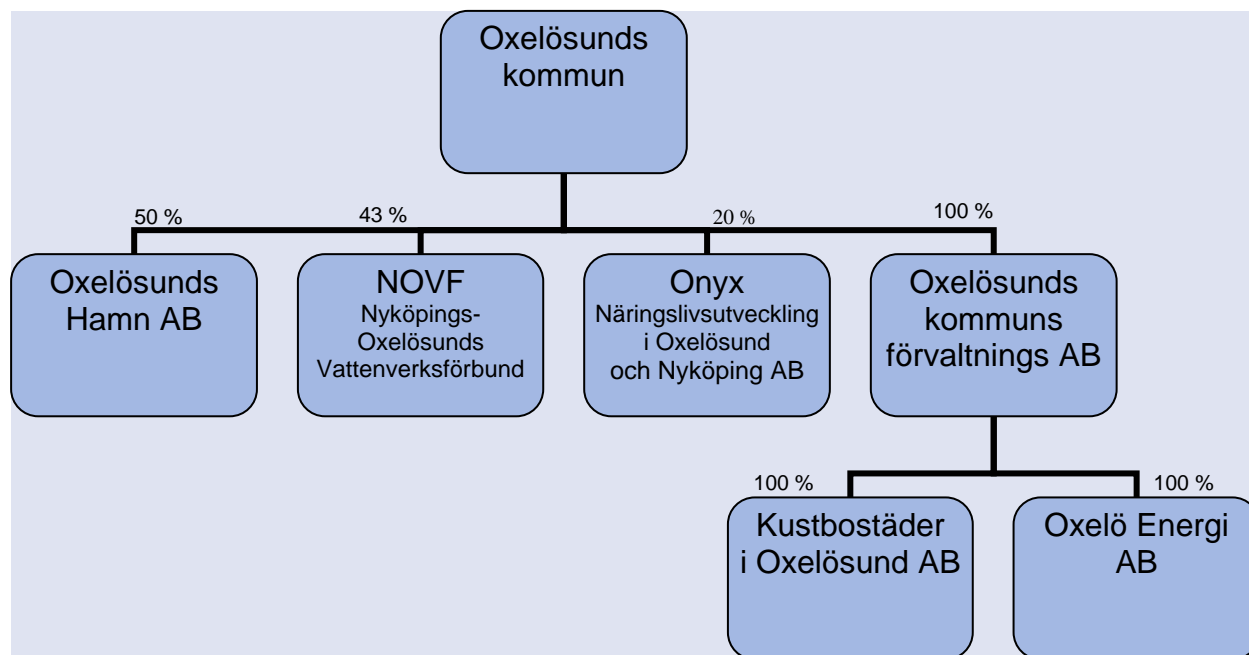
Likvida medel vid årets slut				
Banktillgodohavande Oxelösunds Kommun	16,7	-4,5	16,7	-4,5
Banktillgodohavande Oxelö Energi	5,8	5,0	5,8	5,0
Banktillgodohavande Kustbostäder	7,2	-22,9	7,2	-22,9
Banktillgodohavande Oxelösunds Förvaltning AB	0,1	0,4	0,1	0,4
Banktillgodohavande Oxelö Energiförsäljning	0,0	0,2	0,0	0,2
Övriga koncernbolag		0,0	-16,3	-3,7
<b>Summa</b>	<b>29,8</b>	<b>-21,8</b>	<b>13,5</b>	<b>-25,5</b>

# Sammanställd redovisning

## Oxelösunds kommunkoncern

Oxelösunds kommunkoncern består av sex företag som tillsammans utgör en ekonomisk enhet gentemot omvärlden. Koncernen omfattar kommunen samt de företag i vilka kommunen har ett väsentligt inflytande, eller där kommunens andel uppgår till minst

20 %. De bolag som kommunen äger tillsammans med andra aktörer ingår i koncernen motsvarande den ägda andelen. Syftet med koncernredovisningen är att ge en samlad bild av bolagsgruppens åtaganden.



## Finansiell ställning

Kommunkoncernens resultat uppgår till 11,6 miljoner kr (-43,8 miljoner kr). Balansomslutningen ökade med 101,6 miljoner kr till 976,4 miljoner kr (874,8 miljoner kr). Koncernens soliditet är 31,4 % (33,2 %).

Årets intäkter uppgår till 357,7 miljoner kr, en minskning med 5,7 miljoner kr jämfört med förra årets 363,4 miljoner kr

Koncernen har under 2009 utbetalat 4,1 mil

joner kr för arvoden och löner till styrelser och verkställande direktörer.

Utbetalning av löner till anställda under året var för alla bolag i koncernen 68,8 miljoner kr (75 miljoner kr) och för kommunen 201,1 miljoner kr (206,6 miljoner kr).

Medelantalet anställda i kommunkoncernen var 919 personer (981).

## Förab med Oxelö Energi AB och Kustbostäder i Oxelösund AB

Nyckeltal redovisas på annan plats i årsredovisningen

### Viktiga händelser:

Oxelö Energi:s fjärrvärmenät fortsätter att expandera. Samtidigt som fjärrvärmenätet byggts ut så läggs också stadsnätet med och erbjuds fjärrvärmekunderna samt att Kustbostäders fastigheter har anslutits till

stadsnätet och operatören Opennet ansvarar för produkterbjudandet.

Avloppsreningsverkets kapacitetskrav kommer att innebära en begränsning och ökad belastning på våtmarken om behovet ökar. Diskussion med leverantören pågår.

Under året har diskussioner förts med SSAB angående lågtempererad elproduktion. Pro-

## Sammanställd redovisning

duktionen är tänkt att ske av restenergi från processer inom SSAB. Under året har tagits beslut om att avvakta med detta projekt, dels av kalkylmässiga skäl men dels att SSAB:s verksamhet låg nere under en stor del av 2009 vilket skapade en för stor osäkerhet av projektet.

Arbete med att byta ut samtliga elmätare har gått enligt plan och är nu avslutat.

Under året har tvåkärssystem inom renhållningen införts vilket innebär att det finns ett grönt respektive brunt käril vid varje fastighet.

Kustbostäder har genomfört en ny "Nöjd kund" undersökning. Hyresgästerna gör generellt sett en hög värdering av oss som

hyresvärd. De områden som vid förra mätningen bedömdes behöva förbättras har förbättrats jämfört med förra mätningen. På minussidan finns värmekomforten och ventilation som fått ett något lägre betyg.

Första etappen av fönsterbyten har genomförts på en av fastigheterna på Ramdalshöjden. Lekturrustning har bytts på ett antal lekplatser, vilket är en åtgärd efter återkoppling från förra Nöjd kund mätningen.

Vakansgraden av lägenheter har under året ökat något från en nivå på ca 20 vakanta lägenheter till ca 40. Under perioden oktober till december låg den nivån ganska stabil och ökningstakten verkar ha bromsats upp.

### Oxelösunds Hamn AB (OHAB)

NYCKELTAL	2005	2006	2007	2008	2009
Balansomslutning, tkr	188 088	186 586	212 033	258 835	284 539
Soliditet	55,2 %	59,4 %	60 %	56,6 %	55,7 %
Omsättning, tkr	211 234	216 111	242 789	273 769	232 192
Årets resultat, tkr	15 187	17 047	19 319	8 026	172
Antal anställda	218	205	218	223	189

#### Viktiga händelser:

Under 2009 drabbades Oxelösunds Hamn av den globala finanskrisen. Hanterade ton över kaj minskade med 43 % mot år 2008. Oxelösunds Hamn var tvungen under våren 2009 minska personalstyrkan med 24 personer.

Den nya kranen på storbulkskajen sattes i drift under sommaren 2009. Investeringen

omfattar 120 Mkr och består av en 48 tons kran samt uppgradering av bandanläggning.

Under hösten 2008 fick Oxelösunds Hamn AB ett oljeläckage mellan två bergrum. Kostnaden för skadorna har belastat 2009 års resultat med 7 Mkr.

Ytterligare en spårbunden kran levereras sommaren 2010. Kranen skall placeras på småbulkskajen.

### Nyköpings - Oxelösunds Vattenverksförbund (NOVF)

NYCKELTAL	2005	2006	2007	2008	2009
Balansomslutning,	18 981	19 431	20 217	19 980	19 033
Soliditet	55,7 %	58,4 %	60,6 %	63,7 %	67,8 %
Omsättning, tkr	6 543	7 216	10 079	9 473	9 598
Årets resultat, tkr	460	775	910	466	176
Antal anställda	0	0	0	0	0

#### Viktiga händelser:

Under året har undersökning skett för att lokalisera lämpligt område för reservvattentäkt. Provboringar var under 2009 planera

de på ön Hånö utanför Vårskogsudden. Dessa han inte genomföras under 2009. Det kommer i stället att ske under 2010.

För att undersöka förutsättningarna för

## Sammanställd redovisning

utökat vattenuttag från det västra brunns- området har försök med infiltration pågått under 2009. Försöket gav tyvärr inte önskat resultat varför det har avbrutits.

### **Onyx Näringslivsutveckling i Oxelösund och Nyköping AB**

NYCKELTAL	2005	2006	2007	2008	2009
Balansomslutning,	461	438	413	1 204	632
Soliditet	47,8 %	61,3 %	46,3 %	27,2 %	32,0 %
Omsättning, tkr	1 343	1 397	1 890	1 222	2 975
Årets resultat, tkr	-4	34,8	-17,8	61,4	-25
Antal anställda	1	1	1	1	1

#### **Viktiga händelser:**

Företagslabbet är en samverkan mellan flera viktiga aktörer i vår region dess syfte är att vara en kreativ mötesplats som skapats för att stimulera fler att starta livskraftiga före-

tag. Eftersom projektiden var begränsad i sin nuvarande form till 2009-12-31 upphör därmed Onyx att vara huvudman och en beslutad fortsättning hanteras i annan organisation från 2010-01-01.

## Redovisningsprinciper

Oxelösunds kommun tillämpar Kommunal redovisningslag och följer de förslag och rekommendationer som Rådet för kommunal redovisning lämnar liksom övrig redovisningspraxis.

### Pensionsförpliktelser

Lagen om kommunal redovisning anger att det endast är nyintjänade pensionsförmåner fr.o.m. 1998 som skall redovisas som avsättning i balansräkningen (blandmodellen).

Kommunen har under 2007 lyft in 5 800 tkr som ett pensionsåtagande i balanskravsutredningen för att minska den framtida belastningen på kommunen när utbetalningarna av pensioner ökar.

Garantipensioner särredovisas. Räntan på årets nyintjänande redovisas bland finansiella kostnader. Löneskatt ingår i avsättning och årets intjänande.

### Skatteintäkter

Oxelösunds kommun beaktar den fordran som Sveriges Kommuner och Landsting rekommenderar i sin decemberprognos.

### Statsbidrag

Statsbidrag har periodiserats. Erhållna men ej utnyttjade statsbidrag har bokförts som kortfristiga skulder. Statsbidrag för olika arbetsmarknadsåtgärder har bokförts till och med november.

### Löner

Löner redovisas enligt kontantmetoden. Semesterlöneskuld och skuld för okompenserad övertid redovisas som kortfristig skuld. Avläsning sker per sista december och för internredovisningsändamål per sista augusti. Förändringen av skulden redovisas under verksamhetens kostnader och är fördelad per verksamhet.

Sociala avgifter interndeberas med procentuella omkostnadspålägg vid lönebokföringen.

### Ansvarsförbindelser

Borgensåtaganden anges med aktuell kapitalskuld.

Oxelösunds kommun har ingått en solidarisk borgen såsom för egen skuld för Kommuninvest i Sverige AB:s samtliga förpliktelser.

Detta borgensåtagande är i ett underavtal, regressavtal, begränsat till den låneskuld som kommunkoncernen har i Kommuninvest.

För lägenheter där kommunen har borgensåtagande för hyran, redovisas hyra under uppsägningstiden för respektive lägenhet som borgensåtagande.

Leasingavgifter redovisas som enligt befintliga kontrakt ska betalas inom 1 – 5 år .

### Anläggningstillgångar

#### Värdering av anläggningstillgångar

Anläggningstillgångarna tas i balansräkningen upp till anskaffningsvärdet med tillägg för värdehöjande investeringar och med avdrag för gjorda avskrivningar samt eventuella nedskrivningar. Erhållna investeringsbidrag reducerar anskaffningsvärdet.

#### Avskrivningar

Som anläggningstillgångar enligt kommunens principer för ekonomistyrning avses investeringar uppgående till minst 10 000 kr och en ekonomisk livslängd på minst 3 år. Beräkning sker på årets anskaffningar och påbörjas månaden efter ianspråktagandet.

Huvudsakligen tillämpas följande avskrivningstider:

Mark och konst	ingen avskrivning
Fastigheter	20 - 50 år
Maskiner/inventarier	3 -10 år

För gator, vägar och parkeringsplatser gjorda till och med 1996 beräknades avskrivningen på bokförda värden med 5 %.

#### Internränta

Internränta med 5 % beräknas på tillgångarnas bokförda värde.

#### Finansiella anläggningstillgångar

Aktier och räntebärande värdepappersinnehav tas upp till anskaffningsvärde eller till beräknat marknadsvärde om detta är lägre.

#### Omsättningstillgångar

Omsättningstillgångar tas på balansdagen upp till anskaffningsvärde eller till det verkliga värdet om detta är lägre. De fordringar som har en förfallotid inom ett år från balansdagen har klassats som kortfristiga fordringar.

## Redovisningsprinciper

### **Leasingavtal**

Alla kommunens leasingavtal betraktas som operationella, och redovisas under övriga ansvarsförbindelser. Det finns inga avtal som ska redovisas som finansiell leasing. En tilläggsupplysning om leasingavtal och deras giltighetstid redovisas enligt rekommendationen från Rådet för kommunal redovisning.

### **Sammanställd redovisning**

Den sammanställda redovisningen är upprättad enligt förvärvsmetoden med specifikation enligt proportionell konsolidering. Förvärvsmetoden innebär att kommunens bokförda värden på aktier och andelar i dotterföretagen elimineras mot dotterföretagens egna kapital vid förvärvstillfället. Proportio

nell konsolidering innebär att tillgångar och skulder samt intäkter och kostnader har upptagits till så stor del som motsvarar kommunens aktieinnehav.

Klassificering av skulder och tillgångar har styrts av kommunens redovisningsprinciper, eftersom kommunen och företagen tillämpar olika redovisnings- och värderingsprinciper. Vissa avvikelser förekommer avseende avskrivningstiderna.

Obeskattade reserver i företagen har efter avdrag för uppskjuten skatt hänförts till eget kapital. Den uppskjutna skatteskulden redovisas under avsättningar. Orealiserade internvinster elimineras enligt plan.

## Ord och begrepp

### **Anläggningstillgångar**

tillgångar avsedda för stadigvarande bruk såsom fastigheter, inventarier, långfristiga fordringar, värdepapper m.m.

### **Avsättningar**

är förpliktelser som på balansdagen är säkra eller sannolika till sin förekomst men ovissa till belopp eller tidpunkt då de ska infrias.

### **Balansräkning**

redovisning i sammandrag av samtliga tillgångar, skulder och eget kapital på balansdagen samt ansvarsförbindelser, vilka skall upptas inom linjen.

### **Driftredovisning**

de enskilda verksamheternas budgeterade respektive redovisade kostnader och intäkter samt deras avvikelser gentemot budget.

### **Eget kapital**

skillnaden mellan tillgångar och skulder.

### **Kassaflödesanalys**

en sammanställning hur årets löpande -, investerings- och finansieringsverksamhet har bidragit till förändring av likvida medel.

### **Inom linjen**

bokföringsterm som innebär att vissa poster, t.ex. borgensåtaganden, anges i anslutning till balansräkningen men inte medräknas i balanssumman.

### **Investeringsredovisning**

visar hur investeringarna under året fördelar sig på de olika verksamhetsområdena

### **Kapitalkostnader**

gemensam benämning för intern ränta och avskrivningar.

### **Kortfristiga fordringar och skulder**

avser fordringar och skulder med en förfallotid ett år eller mindre från balansdagen. Kommande års amorteringar betraktas som en fortlöpande skuld som ska omsättas och därför långsiktig.

### **Likviditet**

betalningsförmåga på kort sikt.

### **Långfristiga fordringar och skulder**

avser fordringar och skulder som förfaller senare än ett år efter räkenskapsårets utgång.

### **Nettoinvesteringar**

investeringsutgifter efter avdrag för investeringsbidrag m.m.

### **Nettokostnader**

driftkostnader efter avdrag för driftbidrag, avgifter och ersättningar. Finansieras med skattemedel och statsbidrag.

### **Omsättningstillgångar**

lös egendom som inte är anläggningstillgång. Hit räknas likvida medel, fordringar, nedlagda exploateringsutgifter m.m.

### **Resultaträkning**

beskriver och förklarar det finansiella resultatet av verksamheten under redovisningsåret. Den mynnar ut i förändring av eget kapital. Detta uttrycks också som årets resultat.

### **Rörelsekapital**

skillnaden mellan omsättningstillgångar och kortfristiga skulder.

### **Skattekraft**

skatteunderlaget dividerat med invånarantalet vid taxeringsårets ingång.

### **Skatteunderlag**

summan av kommunmedlemmarnas beskattningsbara inkomster.

### **Soliditet**

betalningsförmåga på längre sikt, anges med måttet andel eget kapital av totalt kapital.

### **Årets resultat**

uttrycks som skillnaden mellan intäkter och kostnader. Utläses av både resultaträkningen och balansräkningen.