



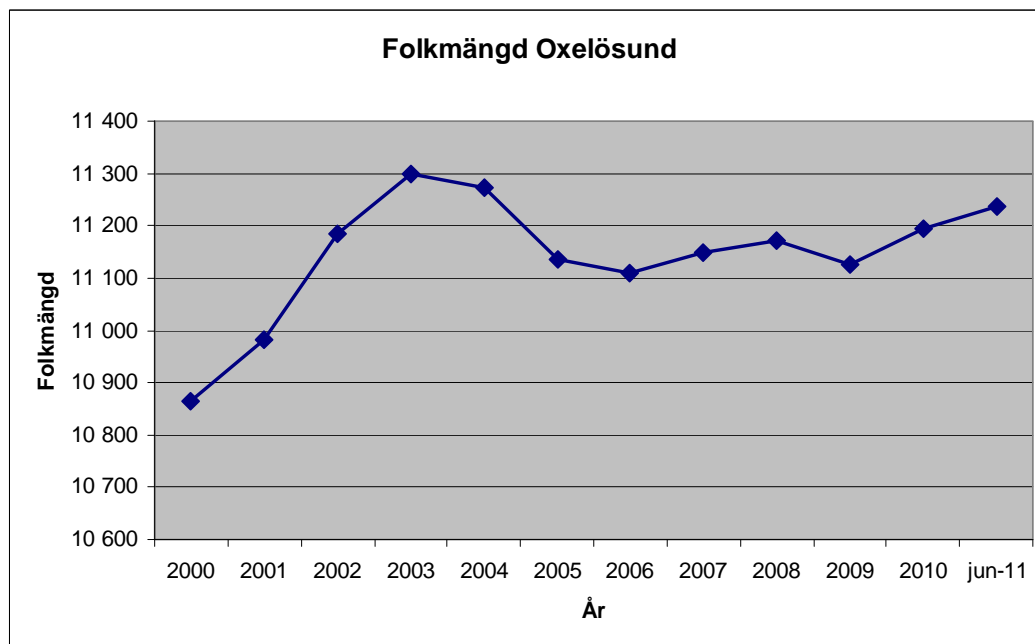
Datum  
2011-08-16

**Kommunstyrelsens kontor**  
Kanslifunktionen  
Lisa Sollenborn

## Befolkningsutvecklingen januari-juni 2011

Efter årets första sex månader har kommunen 11 238 invånare vilket är en ökning med 45 personer.

Mål och budget 2011 är beräknad utifrån en folkmängdsökning på 25 personer. Fler invånare än budgeterat innebär ytterligare inkomster för kommunen.



Källa: Egen bearbetning av data från SCB.

Samtliga kommuner i Sörmland, med undantag för Katrineholm, kan glädjas åt ökade folkmängder under första halvåret 2011. Noteras kan att Strängnäs återigen gått om Katrineholm som Sörmlands tredje största kommun (utifrån invånarantal).

Datum  
2011-08-16

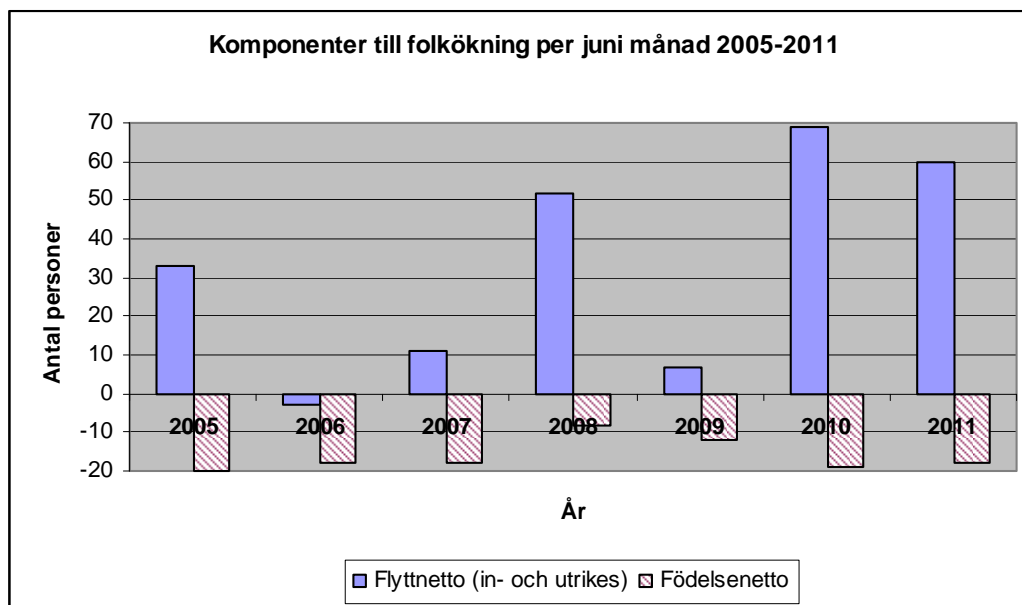
Oxelösund står för den näst högsta procentuella folkmängdsökningen, 0,4 % efter Eskilstunas 0,56 %.

Kommun	Folkmängd	Procentuell förändring
Eskilstuna	96 852	0,56 %
<b>Oxelösund</b>	<b>11 238</b>	<b>0,40 %</b>
Strängnäs	32 547	0,39 %
Nyköping	51 815	0,33 %
Flen	16 081	0,33 %
Trosa	11 487	0,22 %
Gnesta	10 379	0,18 %
Vingåker	8 896	0,03 %
Katrineholm	32 400	-0,08 %

Folkökning definieras som födda – döda + inflyttade – utflyttade + justeringar. Folkmängdsökningen årets första sex månader beror främst på ett positivt flyttnetto, det vill säga att det är fler personer som flyttar in till kommunen än ut.

Utvecklingen för årets första tre månader visade på ett ovanligt högt inrikes flyttnetto. Som följande diagram visar så är flyttnettot (in- och utrikes) efter halvårsskiftet ett av de högsta de senaste åren, men inte ovanligt högt. Ett högt positivt flyttnetto första halvåret behöver inte innebära en positiv befolkningsutveckling på helårsbasis. Utvecklingen under hösten, den period då kommunen normalt tappas flest invånare, är avgörande för utvecklingen. Utgångsläget inför hösten ser dock bra ut.

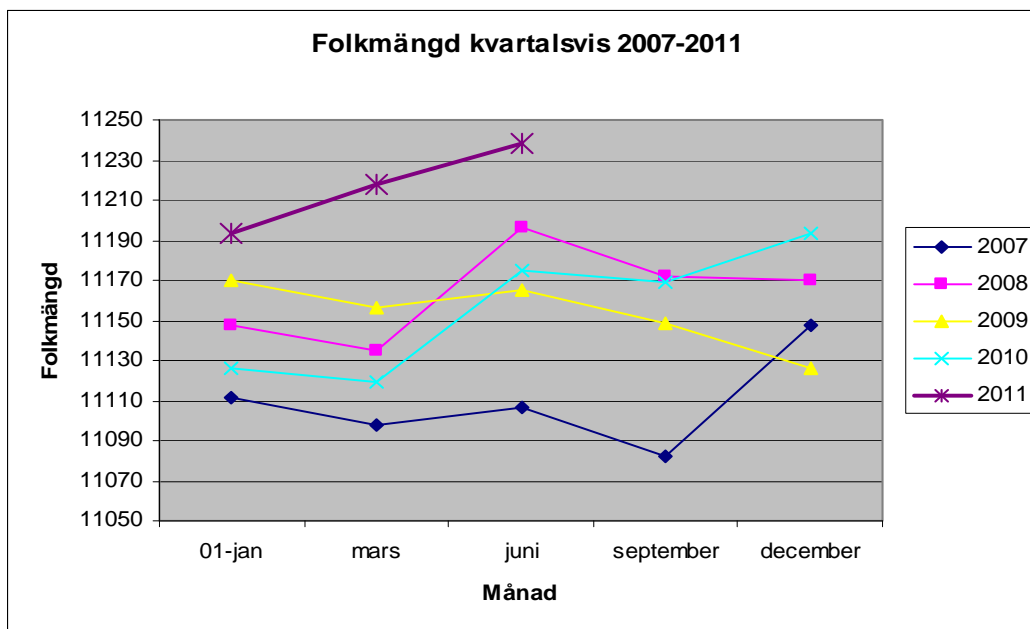
När det gäller födelsenettet (antalet födda minus döda) så är det negativt och i nivå med tidigare år.



Källa: Egen bearbetning av data från SCB.

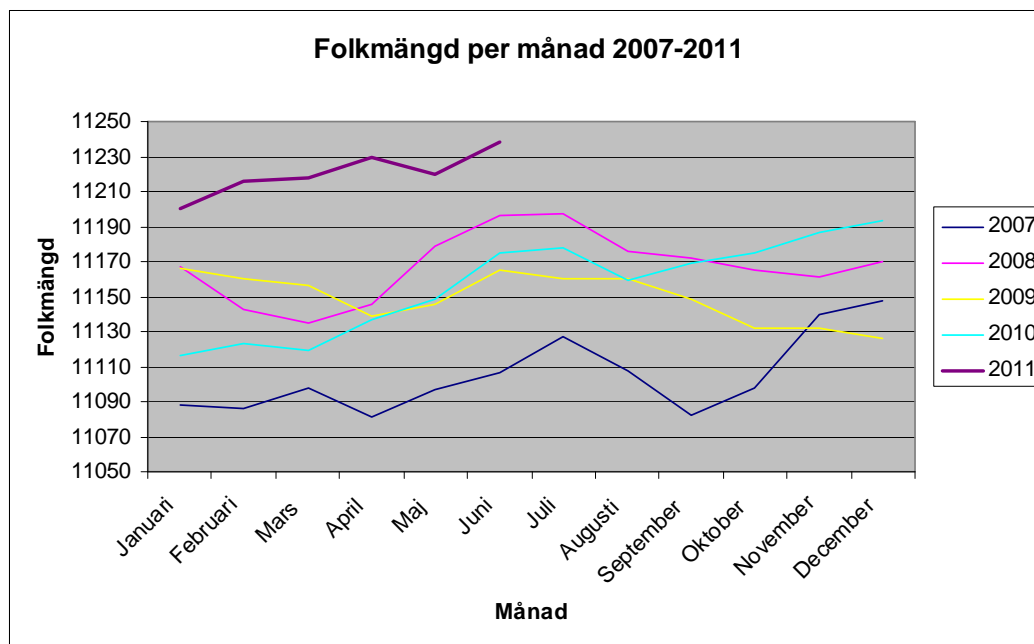
Datum  
2011-08-16

Utvecklingen under årets andra kvartal följer trenden de senaste åren med en ökning av befolkningen.



Källa: Egen bearbetning av data från SCB.

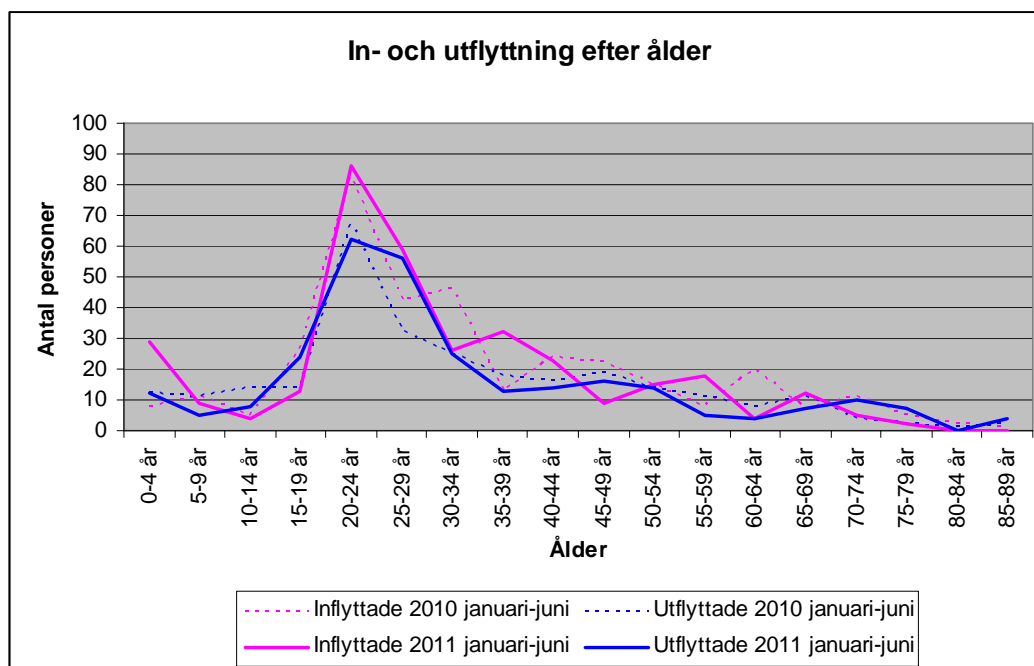
Månadsvis skiljer sig januari och maj månad från trenderna de senaste åren med en ökning i januari och en minskning i maj.



Källa: Egen bearbetning av data från SCB.

Datum  
2011-08-16

När det gäller in- och utflyttningarna till kommunen det första halvåret 2011 så skiljer det sig inte nämnvärt från hur det såg ut motsvarande period 2010. Som vi vet sedan tidigare är rörligheten störst i åldrarna 20-29 år. Inflyttningen är större än utflyttningen i åldrarna 20-24 år under första halvåret. Till hösten är det troligt att utflyttningen ökar i det åldersintervallet på grund av att de unga vuxna söker sig till utbildningar och jobb på annan ort.



Källa: Egen bearbetning av data från SCB.

Sammantaget för alla åldrar så kom 54 procent av de som flyttade till Oxelösund under första halvåret 2011 från annan kommun i Sörmland. När det gäller de som flyttade från Oxelösund flyttade hela 66 procent till annan kommun i Sörmland.